

AVANT-PROPOS

Le présent rapport, dactylographié à la suite de l'Enquête Natalité de 1942, a fait l'objet, en 2023, d'une océrisation dans le contexte de la publication dans le n° 2 de 2023 de *Population*, du dossier "Recueillir l'opinion des Français au sujet de la dénatalité : un dossier sur l'enquête Natalité de 1942". Cette océrisation a été réalisée en utilisant AbbyyServer via la plateforme ShareDocs d'Huma-Num. L'équipe en charge de l'océrisation a fait le choix d'une mise en page strictement conforme à l'original et opté pour des polices de caractères aussi neutres que possible.

Le contenu n'a été nulle part modifié, sauf dans les 4 premières pages « CONCLUSIONS SUR L'ENQUÊTE NATALITÉ » où deux chiffres ont été corrigés pour correspondre aux résultats du chapitre VIII. Ils sont surlignés en gris et en italique.

Vous pouvez retrouver une copie scannée du rapport dactylographié sur le catalogue d'enquêtes et de données de l'Ined.

FONDATION FRANÇAISE POUR L'ÉTUDE DES PROBLÈMES HUMAINS

Équipe Sondages et Statistiques

RAPPORT
SUR L'ENQUÊTE NATALITÉ

Novembre 1942

NOTE

Le présent rapport est divisé en trois parties. Il comporte :

- 1°) Les conclusions qui résultent de l'enquête pages 1 à 4**
- 2°) Les justifications des conclusions — 5 à 124**
- 3°) Des pièces annexes — 125 à 135**

CONCLUSIONS SUR L'ENQUÊTE "NATALITÉ"

L'enquête sur l'état de l'opinion publique au sujet de la dénatalité, permet de formuler les conclusions suivantes :

1°) Le public dans sa grande majorité est favorable à la natalité.

En effet, questionné sur les questions qu'on trouvera énumérées ci-après, il a répondu de la manière suivante :

a) du point de vue national, le public estime que :

- c'est un devoir patriotique d'avoir des enfants (opinion de 71 % du public) ;
- c'est une trahison nationale de n'avoir pas d'enfants (59 %) ;

b) du point de vue familial et moral, le public estime que :

- les enfants sont une source de joie au foyer (72%) ;
- les enfants ne dérangent pas le père de famille (69 %) ;
- les enfants ne sont pas les causes des querelles familiales (62 %).

c) du point de vue hygiénique et esthétique, le public estime que :

- la maternité n'enlaidit pas la femme (70%) ;
- la maternité ne compromet pas la santé de la femme (65 %) ;
- la maternité épanouit la beauté de la femme (40 %).

d) du point de vue législatif, le public estime que :

- il faut protéger la fille-mère et l'enfant illégitime (89 %) ;
- l'avortement est un crime et doit être puni comme tel (71%) ;
- il faut écarter des fonctions publiques les célibataires et les ménages sans enfants (68 %) ;
- il faut imposer les célibataires et les ménages sans enfants (67 %).

e) Les seules exceptions à cet accord des opinions concernent les trois points suivants :

- on désapprouve la conduite du père de l'enfant illégitime (81 %) ;
- et de celui qui impose à sa femme des maternités trop nombreuses (53 %) ;
- on estime que la condamnation de l'égoïsme des jeunes en cette matière, est trop hâtive (57 %).

2°) Le public considère que les causes et les remèdes de la dénatalité sont de nature économique.

a) Du point de vue des causes, le public estime que :

- les familles nombreuses n'ont pas de confort (78%) ;
- les enfants sont une charge économique redoutable (71 %) ;
- les familles nombreuses ont des soucis d'argent (70%) ;

- les femmes ne devraient pas travailler au dehors (65 %) ;
- l'alimentation des familles nombreuses est insuffisante (52 %).

b) Le public admet que les remèdes sont d'ordre économique :

- il faut constituer une allocation de la mère au foyer (78 %) ;
- il faut relever les allocations familiales avant les salaires (56 %).

3°) On peut comparer ces réponses au classement des causes possibles de la dénatalité (qui résumaient les données au Referendum national).

a) on a trouvé un accord des opinions du public sur les formules, insistant sur les difficultés et les peines pour élever les enfants et sur les dépenses causées par la présence des enfants : ces causes sont considérées comme les plus importantes (la première et la deuxième place sont accordées à ces causes respectivement par 54,5 % et 38,5 %. Or ces causes sont visiblement de nature économique.

- le public est d'autre part d'accord pour considérer que les souffrances de la maternité ne sont pas une cause.

b) mais le public n'est pas d'accord en ce qui concerne les causes morales : égoïsme des jeunes, absence de religion.

4°) Conclusion :

Ainsi l'état de l'opinion publique dans son ensemble apparaît avec clarté, celle-ci est favorable à la natalité, elle est d'accord sur la nature économique de la crise de la natalité. Il existe des conflits relativement à l'importance des causes morales dans la question.

5°) L'analyse détaillée des réponses a donné des résultats intéressants, mais partiels, et relativement peu importants.

Des différences entre les opinions des deux sexes et des quatre catégories d'âges considérées, n'ont été observées qu'à propos des rares questions bien précises où d'ailleurs elles étaient prévues, par exemple : le cas de l'homme qui rend mère une femme non mariée est sévèrement jugé, bien plus souvent par les femmes que par les hommes. De même l'opinion est d'autant plus indulgente au point de vue national, aux jeunes ménages qui ne veulent pas d'enfants, qu'elle est celle de sujets plus jeunes.

- La profession ne paraît pas avoir une grande influence sur les opinions.
- L'habitat semble avoir une certaine influence sur l'importance des soucis matériels que s'imposent les parents pour assurer le maximum de santé à leurs enfants. Les habitants des villes ne semblent pas

redouter autant que ceux des campagnes de se trouver dans l'impossibilité de fournir toute l'alimentation nécessaire à leur famille.

- L'État-civil a montré les différences attendues en ce qui concerne, d'une part la conception du caractère patriotique du devoir de procréation, et d'autre part la législation fiscale et administrative relative au célibat.
- Le nombre des enfants dans un ménage est peut-être la condition qui influe le plus sur les opinions à l'égard de la natalité.
- Les personnes qui n'ont pas d'enfants ou peu sont celles qui considèrent les maternités comme de mauvais traitements infligés par l'homme à sa femme.
- Les personnes qui ont deux enfants ou davantage sont celles qui considèrent davantage les enfants comme une cause de joie dans un ménage.
- Ce sont elles aussi qui réclament le plus une imposition plus élevée pour les célibataires et les ménages sans enfant.

6°) Conclusions pratiques :

a) La bienveillance générale de l'opinion à l'égard du problème de la natalité, ne fait pas de doute. Le public se rend compte du danger de la situation et la déplore. Mais cette bienveillance apparaît comme essentiellement platonique. Elle n'est pas moins grande chez les personnes qui n'ont pas ou qui ont peu d'enfants, que dans les familles nombreuses. Il en résulte qu'il ne suffirait pas d'avertir le public du danger pour porter remède à la situation.

b) Il est vraisemblable que des encouragements matériels et substantiels pourraient avoir certains effets. Mais il est absolument impossible à partir des données de l'enquête, de préciser l'étendue de ces effets.

c) A côté de mesures économiques propres à encourager la natalité, et à décharger les parents de leurs soucis financiers, on peut envisager une propagande qui aurait pour but de créer un état d'opinion non pas seulement favorable à l'idée de natalité, mais à une transformation des mœurs. Cette propagande pourrait utiliser au départ les dispositions favorables de l'opinion publique : on pourrait rendre collectives les attitudes privées concernant les "belles familles", le "père heureux au milieu de ses enfants", la "mère rayonnant de santé et de beauté", etc... Les résultats de l'enquête montrent qu'une telle propagande serait accueillie sans scepticisme et peut-être avec faveur. D'une manière plus générale, il faudrait trouver le moyen de créer un nouvel état de mœurs et en particulier, de développer une mystique de "dévouement à l'État". On touche ici à un problème beaucoup plus général, qui déborde très largement la question de la natalité et qui concerne la situation morale du pays dans son ensemble : la réforme des idéaux. Inutile de remarquer que cette question appelle des études considérables et des mesures très larges et très audacieuses. On ne peut qu'y faire allusion ici.

d) Peut-être sera-t-il permis d'ajouter d'une manière complètement indépendante des résultats de cette enquête, que de nombreuses solutions de détail doivent être envisagées, qui ne seraient pas de nature psycho-sociales et pour lesquelles par conséquent toute enquête d'opinions serait impuissante. Il appartient à d'autres

équipes spécialisées de la Fondation, de les étudier. En l'absence d'une révolution complète des mœurs des Français, il est vraisemblable que ce sont ces solutions de détail qui apporteront les effets pratiques les plus considérables.

JUSTIFICATION DES CONCLUSIONS

Les exposés ci-dessous sont destinés à justifier les conclusions générales formulées aux pages 1 à 4. Ils sont répartis en 9 chapitres, comportant chacun un certain nombre de paragraphes. Le plan observé est le suivant :

CHAPITRE Ier	: La méthode.....	page 6
	1 – Le sondage opposé au recensement, page 6	
	2 – Théorie de l'échantillonnage, page 7	
CHAPITRE II	: Le plan d'enquête	- 9
CHAPITRE III	: La signification des résultats.....	- 12
CHAPITRE IV	: Le choix des enquêteurs	- 15
CHAPITRE V	: Le questionnaire.....	- 18
CHAPITRE VI	: La méthode pour enquêter	- 23
CHAPITRE VII	: Les opérations du dépouillement	- 25
CHAPITRE VIII	: Les résultats.....	- 26
CHAPITRE IX	: L'analyse statistique des résultats	- 122

CHAPITRE PREMIER

LA METHODE

La méthode utilisée pour l'organisation, l'exécution et le dépouillement de l'enquête sur la Natalité, est connue sous le nom de Méthode des Sondages.

Étant donné que les enquêtes par sondages doivent être constamment organisées par l'Équipe Sondages et que parfois la méthode des sondages est mal comprise ou confondue avec des méthodes d'enquête en apparence analogues, il est bon de consacrer, une fois pour toutes, quelques développements à l'exposé des principes de cette méthode et à la discussion de la valeur des résultats qu'on en peut attendre.

I – Le sondage opposé au recensement

D'une manière générale, on appelle enquête une étude portant sur les caractéristiques d'une "population", c'est-à-dire d'un ensemble comportant un très grand nombre d'éléments. L'enquête peut revêtir deux formes, dont l'opposition fait bien comprendre la nature particulière du sondage. La première forme est le recensement. On examine tous les éléments de l'ensemble au point de vue de la caractéristique intéressante. La deuxième forme est celle du sondage. On prélève dans une population un nombre limité d'individus, qu'on examinera au point de vue de cette caractéristique. On déduira ensuite de la répartition de cette caractéristique dans le groupe des individus choisis (appelés échantillons) sa répartition dans la population totale.

Les avantages du sondage ressortent immédiatement : ils sont liés au fait qu'on opère sur un nombre de données très inférieur à celui qu'on aurait dans la population totale. Le sondage est plus économique, plus rapide. Il peut joindre à ces deux qualités, qui établissent entre le sondage et le recensement une différence de degré, une supériorité de nature : s'il s'agit d'une étude portant sur des hommes, le sondage est discret. Il n'alerte qu'une partie infime de la population ; l'étude passe inaperçue du public. Cette dernière qualité du sondage en fait l'instrument de choix pour l'étude des problèmes psychologiques, moraux et sociaux. Dans bien des cas, au surplus, un recensement total serait impraticable, pour des raisons évidentes.

La rançon de ces avantages du sondage n'en saute pas moins aux yeux. Puisque l'on déduit une conclusion portant sur l'ensemble de la population, d'une connaissance fondée sur l'examen d'une partie seulement de cette population, on s'expose à un risque d'erreur. Faute d'une théorie appuyant une pratique scientifique, on peut tour à tour grossir imaginativement ce risque et renoncer à tout sondage, ou bien, au contraire, négliger de tenir compte de ce risque et accepter la conclusion sans les réserves qui s'imposent.

II – Théorie de l'échantillonnage

La théorie de l'échantillonnage apporte un fondement rationnel à la méthode des sondages. Supposons que l'on prélève dans une population un certain nombre d'échantillons pouvant, par exemple, être classés dans deux catégories, suivant qu'ils possèdent ou ne possèdent pas une certaine caractéristique. Le calcul des probabilités établit que la proportion des individus appartenant à l'une ou l'autre catégorie, s'écartera de la proportion véritable, d'une quantité qui varie comme la racine carrée du nombre des échantillons choisis, à condition toutefois que le choix de ces échantillons ait été effectué au hasard. Ce n'est pas le lieu ici d'entreprendre une justification mathématique de cette proposition célèbre et d'ailleurs classique, connue sous le nom de Loi des Grands Nombres. On se bornera, en ce qui la concerne, à deux remarques, qui intéressent directement le présent exposé.

En premier lieu, la Loi des Grands Nombres permet de comprendre la nature logique du résultat auquel on parvient par un sondage. On peut distinguer trois types de connaissances. Premièrement, la connaissance de la logique classique, qui peut être seulement vraie ou fausse. Cette propriété caractérise essentiellement la connaissance vulgaire. Par exemple, il est vrai ou il est faux qu'il y a trois personnes dans cette pièce. Deuxièmement, la connaissance de la science physique, qui est vraie à une certaine erreur près. Cette connaissance, souvent appelée "approchée", est par exemple, celle qui résulte d'une mesure sur une grandeur déterminée. Il est vrai, à un millimètre près, que cette table a 2,525 m. Troisièmement, la connaissance statistique, qui est vraie avec une certaine probabilité de ne pas dépasser une certaine erreur. La Loi des Grands Nombres nous montre que la connaissance résultant d'un sondage appartient à ce troisième type. Par exemple, on a 99 chances sur 100, si l'on a pris 664 échantillons, d'avoir commis une erreur inférieure ou au plus égale à 5 %. Cette proposition signifie que si l'on avait fait un très grand nombre de sondages dans les mêmes conditions, on aurait sans doute trouvé chaque fois des proportions différentes d'individus, appartenant à l'une ou l'autre catégorie ; mais que, une fois seulement pour cent sondages, l'erreur entre la proportion trouvée et la proportion véritable serait plus grande que 5 %. On est donc sûr que, à moins d'un hasard extraordinaire, le résultat du sondage s'écarte de l'exactitude absolue ; mais on peut évaluer dans chaque cas la grandeur du risque auquel on s'expose. Aucune théorie mathématique ne peut nous dire quel risque il est raisonnable d'encourir, il y a ici une question de bon sens et d'opportunité. La précision du sondage, la Loi des Grands Nombres l'établit, augmente beaucoup moins vite que le nombre des échantillons à prendre. On ne peut pas espérer un résultat parfait ; mais on sera satisfait si les risques d'erreur ne sont pas trop grands. Pour fixer les idées, en prenant deux mille échantillons on a 99 chances sur 100 de ne pas commettre sur la proportion une erreur supérieure à 2,9 %.

En deuxième lieu, il est important de se souvenir que la Loi des Grands Nombres est la conclusion d'un raisonnement mathématique fondé sur certaines hypothèses. La plus importante de ces hypothèses est que le choix des échantillons ait été opéré au hasard. Faute de satisfaire à cette condition, la Loi des Grands Nombres ne s'applique pas. Or il est difficile de se placer expérimentalement dans les conditions du hasard. En particulier, s'il s'agit d'un sondage effectué dans une population d'hommes, on ne serait pas dans les conditions du hasard si l'on se bornait à interroger des passants dans la rue, les habitants d'un quartier choisis à une heure déterminée de la journée, etc... Il est évident, en effet, que seules certaines catégories d'hommes peuvent être rencontrées dans la rue ou à la maison à certaines heures. Pour rendre le sondage scientifiquement valable et pour évaluer sa

précision, il faut disposer d'une technique permettant de prendre les individus au hasard. Cette technique constitue la partie de la méthode qui est appelée l'organisation du plan d'enquête.

CHAPITRE II

LE PLAN D'ENQUÊTE

Le plan d'enquête consiste dans la détermination des catégories d'échantillons qui devront être utilisées au cours du sondage. Son rôle est de nous placer dans les conditions du hasard. Supposons le problème résolu et admettons que nous soyons dans les conditions du hasard. Alors, suivant la Loi des Grands Nombres, la proportion des individus possédant l'une des deux caractéristiques supposées, tendra à devenir, dans nos échantillons, la même que dans la population totale. La cause de ce fait consiste dans ce que les causes de la répartition de la caractéristique étudiée, sont elles-mêmes réparties de la même manière dans l'échantillon et dans la population. Si nous pouvions d'emblée nous placer dans les conditions du hasard, nous obtiendrions du même coup cette exacte répartition des causes. Mais ce que le hasard réalise d'une manière aveugle, peut être obtenu d'une manière consciente et préméditée. Il suffira de prévoir, dans le plan de l'enquête, que l'on interrogera des individus chez qui ces causes seront réparties comme il convient. Par exemple, admettons que parmi ces causes, il y a l'appartenance à l'un ou l'autre sexe, aux différentes classes d'âges, de professions, d'habitats, de régions ; puisque la répartition dans la population totale de ces différentes caractéristiques est donnée par les statistiques officielles, il conviendra de répartir dans les échantillons ces caractéristiques suivant les mêmes proportions. En d'autres termes, le plan d'enquête consiste à faire de l'échantillon sondé, une image en réduction de la population totale au point de vue des causes qui conditionnent les phénomènes à étudier.

L'organisation générale de l'enquête et les instructions particulières imposaient aux enquêteurs, de choisir des échantillons à la fois au point de vue de la région, de l'habitat, du sexe, de l'âge, de la profession. Par suite d'un certain nombre de réponses manquantes, la répartition obtenue des échantillons n'a pas été rigoureusement conforme au plan établi. Les tableaux suivants, de 1 à 5, donnent la répartition obtenue.

Tableau 1

Répartition des échantillons par régions administratives
(pourcentages)

Lille	14,0	Châlons.....	4,4	Orléans	5,1
Rouen	7,6	Nancy	3,6	Dijon.....	6,8
Laon.....	4,9	Rennes	6,2	Poitiers.....	4,8
Paris	28,9	Angers	8,1	Bordeaux	5,7

Tableau 2

Répartition des échantillons par sexes
(pourcentages)

Hommes	53,0	Femmes	47,0
--------------	------	--------------	------

Tableau 3

Répartition des échantillons par âges
(pourcentages)

De 20 à 34 ans	35,2	De 50 à 64 ans.....	21,1
De 35 à 49 ans	32,0	65 ans & plus	11,8

Tableau 4

Répartition des échantillons par professions
(pourcentages)

Agriculteurs	17,7	Patrons	15,0
Ouvriers ou Employés	39,5	Sans Professions	27,8

Tableau 5

Répartition des échantillons par habitat
(pourcentages)

50.000 hab. et plus.....	21,7	2 à 15.000 hab.	23,8
15 à 50.000 hab.	16,9	au-dessous de 2.000 hab.	37,6

Il est intéressant de comparer la répartition des caractéristiques d'état civil et de nombre d'enfants dans les familles, au sujet desquelles aucune instruction n'avait été donnée, à la répartition effective des mêmes caractéristiques dans la population totale.

Tableau 6

Répartition des échantillons par état-civil dans le sondage et
dans la population totale (d'après le recensement de 1931)
(pourcentages)

Etat-civil	Sondage	Population
Célibataires	15,5	20,0
Mariés	74,2	66,0
Veufs.....	8,7	12,8
Divorcés.....	1,6	1,2

Tableau 7

Répartition des échantillons par nombre d'enfants dans le sondage et dans la population totale (d'après le recensement de 1931)
(pourcentages)

Nombre d'enfants	Sondage	Population
pas d'enfant.....	28,3	33,5
un enfant	22,2	22,9
deux enfants	22,2	19,7
trois enfants & plus	27,2	23,9

On observera :

1°) Que l'ordre d'importance relative des différentes catégories est respecté ;

2°) Que les principales différences viennent de ce que le nombre des personnes mariées, et le nombre des personnes ayant trois enfants et plus, est plus fort dans l'échantillon sondé que dans la population totale. Ce qui s'explique par une tendance plus ou moins inconsciente des correspondants à choisir des personnes supposées "compétentes" en matière de natalité ;

3°) Que les épreuves de signification (voir chapitre III ci-dessous) appliquées aux discordances entre les deux colonnes de chaque tableau, établissent que les probabilités pour que, malgré ces différences, la population sondée soit bien homogène à la population recensée en 1931, sont respectivement de 0,49 et de 0,81. Ces deux probabilités sont très élevées (voir ci-dessous chapitre III) et permettent de conclure que la répartition de nos échantillons est satisfaisante.

CHAPITRE III

LA SIGNIFICATION DES RÉSULTATS

Les résultats du sondage peuvent être dépouillés à un très grand nombre de points de vue (voir chapitre VIII ci-dessous) . Il est d'une extrême importance, étant donné que le sondage nous soumet toujours à un certain risque d'erreur, de disposer de méthodes pour évaluer dans le détail la signification de ces résultats.

1°) Etude de la signification des pourcentages globaux. L'information la plus immédiate, et aussi la plus valable, est celle qui nous est apportée par les pourcentages globaux de réponse. Chaque question comporte un nombre limité de réponse, généralement 5 ou 6. La répartition des réactions du public entre ces diverses possibilités de réponses, peut être exprimée en nombres bruts ou, ce qui est plus commode, en pourcentages du nombre total des personnes interrogées. Ce que nous désirons connaître, c'est premièrement la "validité" de ces pourcentages, et deuxièmement, la "fidélité" (reliability). La "validité" est l'accord entre les résultats de l'expérience et la réalité, la "fidélité" et la stabilité des résultats au cours d'épreuves répétées.

En ce qui concerne la "validité", nous ne disposons absolument d'aucun moyen expérimental de nous en faire une idée, puisque par hypothèse même, toute notre information consiste dans les résultats de l'enquête. Une idée de la fidélité théorique nous est donnée par la réciproque à la Loi des Grands Nombres. Elle nous indique, pour un nombre de 750 échantillons (cas de 25 questions), les pourcentages trouvés s'écarteraient du véritable pourcentage, des quantités approximatives indiquées au tableau 8 ci-dessous :

Tableau 8

	1.2 %	dans	50 %	des	épreuves
ou si l'on préfère	1.5 %	—	40 %	—	—
—	1.9 %	—	30 %	—	—
—	2.3 %	—	20 %	—	—
—	3.0 %	—	10 %	—	—
—	3.5 %	—	5 %	—	—
—	4.5 %	—	1 %	—	—
—	5.0 %	—	0.5 %	—	—

De même, pour un nombre d'échantillons voisin de 1.500 (cas de la 26° question), les erreurs et leur pourcentage sont donnés par le tableau n°9 ci-dessous :

Tableau 9

	0.87 %	dans	50 %	des	épreuves
ou si l'on préfère	1.1 %	—	40 %	—	—
—	1.3 %	—	30 %	—	—
—	1.7 %	—	20 %	—	—
—	2.1 %	—	10 %	—	—
—	2.5 %	—	5 %	—	—
—	3.3 %	—	1 %	—	—
—	3.6 %	—	0.5 %	—	—

Toutefois, ces données restent totalement théoriques : elles supposent que le sondage a été effectué rigoureusement au hasard ; or, nous n'avons absolument aucune méthode pour nous garantir, malgré nos précautions, que nous avons bien opéré au hasard.

C'est pourquoi dans l'organisation de l'enquête, nous nous sommes arrangés pour avoir une mesure de la « fidélité » de nos résultats. Le nombre total des échantillons a été partagé en deux portions sensiblement équivalentes, réparties d'une manière analogue, et interrogées par deux groupes d'enquêteurs également comparables, à l'insu des uns et des autres. Six questions identiques ont été posées à ces deux groupes. L'épreuve de fidélité la plus simple consiste à comparer les réponses données par l'un et l'autre groupe. En vertu de la répartition au hasard, des réponses, il ne faut pas s'attendre à trouver une concordance absolue entre les différents résultats, mais nous disposons d'un instrument statistique qui nous permet de déterminer la probabilité pour que les différences entre les pourcentages des individus ayant donné chaque couple de réponses, ne soient pas de vraies différences ; d'une manière plus précise, cette probabilité est un nombre qui indique combien de chances nous avons pour que soit vraie l'hypothèse d'un contradicteur qui prétendrait que les réponses à nos questions soient réellement différentes dans nos deux expériences, pour qu'elles proviennent de deux populations hétérogènes. Il est généralement admis en statistique mathématique, qu'une probabilité de cette nature supérieure à 0,1 ne permet pas de contredire l'hypothèse contraire; que pour des valeurs comprises entre 0,1 et 0,05 cette hypothèse doit être considérée comme suspecte ; qu'enfin, à partir de valeurs inférieures à 0,02, l'hypothèse contraire ne peut plus être considérée comme défendable.

Les six épreuves de fidélité auxquelles nous avons pu soumettre nos résultats ont établi que ceux-ci sont très satisfaisants. Les probabilités à opposer à l'hypothèse contraire sont en effet respectivement de :

0,022
0,124
0,026
0,065
0,062
0,038

2°) Etude de la signification des pourcentages détaillés. Les résultats du sondage peuvent également être analysés au point de vue des catégories sociales et autres, auxquelles appartiennent les individus ayant donné des réponses. Par exemple, nous désirons savoir si des réponses à une question, varient suivant l'âge des personnes interrogées. Ces résultats détaillés sont souvent donnés sans que l'on prenne la précaution d'en étudier la signification.

Comme on vient de le faire remarquer, le simple effet du hasard doit produire des différences entre les pourcentages obtenus pour la même réponse entre deux catégories sociales différentes, même si ces différences ne sont pas fondées. La méthode utilisée ici pour tester la signification de ces différences, est exactement la même que celle qui a été rapportée au paragraphe précédent. On cherche à calculer la probabilité pour que la différence soit une vraie différence.

L'hypothèse contraire est cette fois que la différence n'est pas une vraie différence. Si la probabilité est inférieure à 0,1, un doute planera sur l'hypothèse contraire. Si elle est inférieure à 0,02 l'hypothèse contraire devra être considérée comme presque certainement insoutenable, et la différence comme très probablement établie.

Cette probabilité si importante à considérer, est une fonction connue et mise en table, du rapport de la grandeur de la différence à l'écart-type de cette différence. Aucune difficulté ne se présente dans le calcul de la différence. Pour le calcul de l'écart-type de la différence, plusieurs possibilités sont offertes. Les méthodes généralement employées sont rudimentaires en ce sens qu'elles nous conduisent à sous-estimer l'effet du hasard. La méthode que nous avons utilisée est celle qui est décrite par R.A. Fischer (design of Experiments). Elle permet d'isoler dans le calcul la part due au hasard, la part des éléments entrant en comparaison et la part due au groupement de ces éléments dans les blocs expérimentaux (régions).

L'analyse détaillée des réponses, présentée au chapitre IX, a été conduite conformément aux principes indiqués ici.

CHAPITRE IV

LE CHOIX DES ENQUETEURS

Le recrutement des enquêteurs a accaparé jusqu'à ce jour une part importante des activités de l'Equipe. Ce recrutement n'est d'ailleurs pas terminé. Les principes qui ont présidé au choix de ce personnel, s'inspirent de l'expérience et du bon sens. Il s'agit d'utiliser des individus de bonne volonté :

- s'intéressant suffisamment à l'étude à laquelle ils collaborent ;
- assez intelligents pour comprendre l'esprit des consignes qui leur sont données, et prendre à l'occasion certaines initiatives ;
- consciencieux, puisqu'un contrôle est à la fois difficile et onéreux ;
- capables d'objectivité et ne risquant pas d'influencer volontairement ou involontairement les réponses qu'ils recueillent ;
- enfin ayant subi un commencement de dressage à la pratique de l'observation scientifique.

A côté de ces qualités personnelles, on doit également réaliser dans le groupe des enquêteurs un certain nombre de conditions de nature sociale :

- Les enquêteurs doivent, dans la mesure du possible, appartenir à des conditions économiques et sociales différentes, afin qu'ils aient un accès commode aux différentes couches de la population, qu'il est désirable de connaître, et qu'ils reflètent eux-mêmes dans leur comportement d'enquêteurs, les dispositions des classes différentes du public ;

- Ils doivent être choisis dans des régions différentes, étant donné que notre principe a été de disposer d'observateurs à poste fixe, à la fois dans le but d'économiser des frais de déplacement et des délais de transport, et pour réaliser les conditions de familiarité suffisante entre les enquêtés et les enquêteurs ;

- Dans des habitats différents, en entendant par ce mot des localités de concentration démographique variable, pour des raisons analogues ;

- Ils doivent en outre posséder déjà un métier régulier : leur utilisation est essentiellement discontinue et les rémunérations qui leur sont offertes ne peuvent constituer qu'un salaire d'appoint. D'autre part, dans beaucoup de cas l'exercice même de la profession est une aide très importante pour l'enquêteur dans la conduite de ses interrogatoires. Par exemple, une assistante sociale, un prêtre, un secrétaire de mairie, un docteur, peuvent profiter de leur activité professionnelle pour poser des questions d'une manière toute naturelle.

- Enfin, les enquêteurs doivent être assez nombreux pour que l'enquête puisse être menée rapidement, étant donné que chaque enquêteur ne peut exécuter qu'un nombre très faible d'interviews chaque jour, et aussi pour ne pas risquer de dépasser le cercle des relations de chaque enquêteur.

Ces principes nous ont guidés dans le choix des catégories sociales que nous avons prospectées plus ou moins systématiquement. Nous avons, bien entendu, utilisé dans la mesure du possible, de préférence les personnes que nous connaissons, directement ou indirectement, pour être familiarisés avec la pratique de l'enquête. Nous avons notamment fait appel aux anciens enquêteurs de l'Institut Français d'Opinion Publique, et aux personnes qui nous avaient été recommandées par ceux-ci.

D'une manière plus systématique, nous avons exposé en termes très généraux les buts de ce service et ses besoins à MM. les Inspecteurs d'Académie et MM. les Secrétaires Généraux des Evêchés de la zone occupée. Exceptionnellement, dans certaines régions, en l'absence de personnel recruté régulièrement, nous avons envoyé un certain nombre de lettres à des personnes inconnues, dont nous avons trouvé les adresses dans des annuaires. Le tableau n° 10 ci-dessous fait apparaître pour différentes modalités de recrutement, le nombre des lettres écrites par le service Sondages, le nombre d'enquêteurs finalement utilisés parmi ceux qui ont été proposés ou qui ont accepté, et le rendement pour cent, c'est-à-dire le nombre des enquêteurs retenus pour cent lettres écrites pour les recruter :

Tableau 10

Rendement des différentes méthodes de recrutement

	Inspecteurs d'Académie	Secret. Généraux d'Evêchés	Relations particulières	Inconnus
Lettres écrites	38	41	35	42
Nbr d'enquêt. utilisés	59	16	31	2
Rendement %	155,3 %	39,0 %	88,6 %	0,05 %

On constate que ce sont les demandes envoyées aux Inspecteurs d'Académie qui nous ont, jusqu'à présent, donné les rendements les plus élevés. On notera au passage la bonne volonté de l'Université à l'égard des travaux entrepris par la Fondation.

Le recrutement des enquêteurs reste en cours et ceci à trois points de vue :

1°) Certaines régions étant, pour nos besoins actuels, suffisamment pourvues d'enquêteurs, nous n'avons pas épuisé la totalité des adresses qui nous sont fournies par les listes des Inspections Académiques et des Secrétariats Généraux d'Evêchés.

2°) Certaines régions ont fourni un recrutement relativement insuffisant. Les enquêteurs déjà recrutés sont par suite beaucoup plus surchargés que nous n'estimons raisonnable.

3°) Nous avons entrepris, à l'occasion d'une enquête demandée par l'Equipe Habitation, la constitution d'équipes d'enquêteurs spécialisés aux points de vue géographique et social.

Depuis notre choix primitif, nous n'avons pas cessé d'étudier les qualités de ces enquêteurs. Cette analyse est en cours. Il est vraisemblable qu'elle ne pourra jamais être considérée comme absolument terminée. Les éléments dont nous nous servons pour cette analyse et les méthodes auxquelles nous nous sommes ralliés,

peuvent être classées sous trois rubriques :

1°) Chaque correspondant a été prié de remplir une feuille de renseignements (voir annexe n° I) qui indique obligatoirement le curriculum vitae de l'intéressé, sa situation sociale actuelle, et dont la partie facultative trahit son degré de confiance à l'égard de la Fondation, en même temps que son histoire et ses goûts personnels. Nous attachons une importance particulière à la présentation de ces renseignements ainsi qu'à la photographie d'identité que nous demandons de joindre.

2°) Le dépouillement des lettres personnelles, que nous recherchons toutes les occasions de provoquer, indique également l'intérêt pris par le correspondant aux travaux de l'Equipe, son intelligence, son esprit de coopération. A cet égard, les documents déjà analysés font apercevoir des différences considérables entre les enquêteurs.

3°) Tous les travaux fournis par les enquêteurs sont étudiés à différents points de vue, et notamment au point de vue :

(1) de la ponctualité dans les réponses, c'est-à-dire du soin apporté à l'observation des délais indiqués pour la fin du travail.

(2) de la rapidité du travail. A cet égard, nous saisissons toutes les occasions pour provoquer des correspondants une indication du temps qui leur a été nécessaire pour travailler.

(3) Le bon sens, que nous définissons pour ce travail comme l'accord plus ou moins grand avec la majorité. L'expression de « conformisme » conviendrait peut-être mieux à certains égards.

Nous nous efforçons de réaliser, pour coter les résultats de ces différentes analyses, un système d'index permettant d'attacher à chaque individu un ensemble de notes destiné à le sélectionner pour les différents travaux que nous avons à lui confier. Lorsque ce travail sera suffisamment avancé, nous serons en mesure :

(1) de choisir, dans notre liste d'enquêteurs, les individus les plus aptes pour telle ou telle sorte de travail ;

(2) de nous priver définitivement du concours des moins bons ;

(3) de juger très rapidement, par comparaison avec les normes établies, des qualités de tout nouveau candidat.

CHAPITRE V

LE QUESTIONNAIRE

A) Considérations générales :

Dans toute enquête, on a à recueillir des réponses à un certain nombre de questions formulées une fois pour toutes. Il est en effet indispensable, pour que les réponses soient comparables, qu'elles soient en relation avec des questions toujours les mêmes. La liste des questions qui seront posées au cours de l'enquête, constitue le questionnaire. La construction du questionnaire est l'une des opérations les plus délicates de l'enquête. Un questionnaire mal fait expose tout le travail ultérieur à être complètement inutilisable : soit que le public se soit mépris sur la signification des questions posées, soit que ces questions se soient trouvées ambiguës et comprises dans des sens différents sans qu'on puisse toujours déterminer par quelle circonstance, soit enfin qu'on s'aperçoive après coup de l'inutilité de certaines questions, ou qu'au contraire on regrette de n'en avoir pas posé certaines autres.

L'expérience montre que ces risques ne sont pas théoriques. Elle nous invitait à prendre des précautions dans la construction du questionnaire. Nous nous sommes inspirés, pour ce travail, essentiellement de trois préoccupations :

1°) Choisir les questions de telle manière que leurs résultats puissent être exploités pratiquement et de telle manière également qu'ils soient pratiquement utilisables.

2°) S'assurer que les questions soient non ambiguës, universellement intelligibles, non tendancieuses, et pour qu'elles donnent en même temps aussi peu d'indications que possible sur les préoccupations propres de la Fondation.

3°) Construire un questionnaire adéquat à l'état du problème étudié.

B) Aspects pratiques du questionnaire :

Scientifique dans sa méthode, l'enquête est pratique dans son but. Elle ne vise pas à une simple information désintéressée, ses résultats doivent être exploitables sinon toujours immédiatement, au moins indirectement. C'est pourquoi les différentes questions du questionnaire doivent toujours être orientées par la perspective d'une propagande ou d'un programme d'éducation ultérieurs. On cherche à connaître l'état de l'opinion du public soit pour la combattre, soit pour l'utiliser s'il se trouve qu'elle est déjà favorable.

Non seulement le but de l'enquête est pratique, mais il faut également se souvenir que les possibilités de cette enquête sont limitées par la pratique. L'enquête peut atteindre seulement des faits soit psychologiques (opinions, désirs, prévisions, connaissances, etc...) soit matériels (proportion de ménages sans enfants, ou de familles nombreuses, catégories sociales par régions, par affiliations religieuses, etc...). En particulier, on doit se souvenir que l'on ne saurait demander à l'enquête l'indication des solutions du problème de la dénatalité. Il ne s'agit pas d'une mise en commun de toutes les bonnes inspirations, mais simplement de recueillir des faits que

l'on aura à interpréter et à utiliser.

C) L'aspect technique des questions à poser :

Le problème de la natalité est un problème concret d'actualité. Les questions qui se posent à son sujet ne s'inventent ni ne s'improvisent. D'autre part, on se propose d'étudier les dispositions du public à cet égard. Une double recension s'imposait : rechercher comment on peut classer les attitudes du public ; déterminer l'état de la question de la natalité.

Les attitudes des individus et des groupes humains peuvent être classées en six rubriques, que l'on désigne sous le nom de "valeurs". Cinq d'entre elles pouvaient avoir un rôle à jouer dans notre domaine. Ce sont :

- Les valeurs utilitaires ;
- les valeurs esthétiques ;
- les valeurs politiques ;
- les valeurs sociales ;
- les valeurs religieuses et morales.

D'autre part, on a procédé à des consultations à la Fondation et à l'extérieur ; dépouillé une partie de la littérature existante et notamment les ouvrages de M. Boverat ; utilisé enfin une expérience personnelle résultant d'une enquête par sondage exécutée au printemps de 1939.

On s'est alors efforcé de faire rentrer dans les cadres psychologiques définis plus haut, les questions d'actualité qui se posent effectivement au sujet de la dénatalité. Le résultat fut une liste provisoire de soixante-neuf propositions (Voir Annexe II). Cette liste fut la base d'un nouveau travail qui va être décrit maintenant.

D) Préparation psycho-sociale du questionnaire :

La liste de soixante-neuf propositions étant évidemment impropre à constituer un questionnaire qui eût été beaucoup trop long, une sélection s'imposait. La méthode suivante a été adoptée pour réaliser cette sélection.

Chaque question a été transformée en une proposition affirmative, correspondant à l'opinion d'un sujet qui aurait répondu affirmativement à cette question. Une moitié environ (exactement soixante dix-sept) des enquêteurs fut chargée de classer les 69 propositions en sept piles ou tas. Les instructions données étaient conçues en ces termes (Voir Annexe II). "Chaque proposition représente un certain jugement sur le problème de la natalité. On ne vous demande nullement de rechercher si vous approuvez ou si vous désapprouvez ce jugement. Mais la question que vous devez vous poser à l'occasion de chaque proposition, est la suivante : si un individu quelconque approuvait cette proposition, faudrait-il estimer qu'il est partisan d'encourager les naissances, ou qu'il est partisan de les décourager ? En d'autres termes, la proposition correspond-elle à une opinion favorable ou à une opinion défavorable à la natalité ?"

Le sujet devait placer dans le premier tas les propositions qui lui paraissaient indiquer une attitude complètement défavorable à la natalité ; dans le septième tas les propositions représentant une attitude absolument favorable ; dans le tas médian (quatrième tas) les propositions n'indiquant, ni une opinion favorable, ni une opinion défavorable. Les tas intermédiaires devaient être remplis par comparaison.

Le dépouillement de ce travail fut effectué proposition par proposition. Pour chacune d'entre elle, on calcula :

1°) La position médiane, entre 1 et 7, des réponses fournies par les 77 sujets ;

2°) La dispersion des réponses dans l'attribution des différentes places à la proposition, par les différents sujets.

Il est clair qu'une dispersion forte indique une proposition dont le sens est très ambigu, puisque les sujets, pris comme juges ne sont pas d'accord sur sa signification. Une dispersion faible indique au contraire une proposition à sens bien défini. On prendra donc de préférence pour le questionnaire définitif les propositions à faible dispersion.

D'autre part, il faut éviter que les questions n'entraînent systématiquement des réponses dans un sens déterminé. Il serait en particulier à craindre que l'ensemble des questions ne donnât l'impression que l'on attend des réponses régulièrement favorables ou régulièrement défavorables à la natalité. Ce danger est facilement écarté si l'on a soin de choisir pour les questions à poser des propositions qui ont obtenu une grande variété de places entre 1 et 7, sur « l'échelle » décrite ci-dessus.

E) Le questionnaire :

Finalement, vingt-quatre questions furent retenues et réparties en deux questionnaires, soumis chacun à une moitié des échantillons. Voici ces deux formes, A et B. On remarquera que la dernière question en est commune.

Questionnaire A

- 1 - Peut-on dire que les enfants des familles nombreuses souffrent souvent d'une alimentation insuffisante ?
- 2 - Les naissances seraient-elles plus nombreuses si l'on n'encourageait pas les femmes à travailler en dehors du foyer ?
- 3 - Estimez-vous qu'un homme qui impose à sa femme des maternités trop nombreuses se conduit mal à son égard ?
- 4 - Pensez-vous que c'est un devoir patriotique d'avoir des enfants ?
- 5 - Est-il vrai que la présence de nombreux enfants, par le bruit et le désordre qu'ils causent dans un ménage, éloigne le père de chez lui ?
- 6 - Estimez-vous que l'avortement est un crime qui devrait être puni comme le meurtre ?
- 7 - Pensez-vous que la maternité enlaidit la femme ?
- 8 - Pensez-vous que les enfants sont une charge économique redoutable pour les parents ?
- 9 - Quand un ménage a décidé de ne pas avoir d'enfants, sur qui la responsabilité de cette décision retombe-t-elle, à votre avis ?

10 - Estimez-vous que les célibataires et les personnes mariées sans enfants devraient être écartées des fonctions publiques ?

11 - Pensez-vous que l'Etat doit protéger la fille-mère et l'enfant illégitime ?

12 - La plupart des parents de familles nombreuses reconnaissent dans leur vieillesse, dit-on souvent, que leurs enfants leur ont apporté plus de joies que de soucis, plus de gaietés que de tristesses et qu'ils ont été l'un des principaux éléments du bonheur de leur existence. Cette affirmation vous paraît-elle exacte ?

13 - Classez en commençant par la plus importante et en finissant par la moins importante, les six causes de la dénatalité énumérées ci-dessous :

cause n° 1 : Les jeunes ménages préfèrent aller au cinéma ou faire de l'automobile ;

cause n° 2 : Travail de la femme hors du foyer ;

cause n° 3 : Absence ou insuffisance de religion ;

cause n° 4 : Difficultés et peines pour élever les enfants ;

cause n° 5 : Les enfants coûtent trop cher ;

cause n° 6 : Peur des souffrances de la maternité.

Questionnaire B

1 - Pensez-vous que les familles nombreuses manquent souvent du minimum de confort ?

2 - Estimez-vous qu'il est juste d'accorder à la mère de famille restant au foyer une allocation équivalente au salaire qu'elle pourrait obtenir en travaillant au dehors ?

3 - La maternité compromet-elle, à votre avis, la santé d'une femme ?

4 - Estimez-vous qu'on accuse trop vite les jeunes mariés quand on leur reproche de ne pas avoir d'enfants par égoïsme ?

5 - Pensez-vous que pour encourager la natalité, il faut relever les allocations familiales avant les salaires ?

6 - Est-ce une indélicatesse pour un homme de rendre mère une femme non mariée

7 - Estimez-vous que les familles nombreuses connaissent de graves soucis d'argent ?

8 - Est-il vrai que la présence d'enfants est une cause fréquente de querelles dans les ménages ?

9 - Pensez-vous que les jeunes mariés qui ne veulent pas d'enfants trahissent leur pays ?

10 - Est-il juste de faire payer des impôts élevés aux célibataires et aux ménages sans enfants ?

11 - Peut-on dire que la beauté de la femme ne s'épanouit vraiment que dans la maternité ?

12 - Classez en commençant par la plus importante et en finissant par la moins importante, les six causes de la dénatalité énumérées ci-dessous :

cause n° 1 : Les jeunes ménages préfèrent aller au cinéma ou faire de l'automobile ;

cause n° 2 : Travail de la femme hors du foyer ;

cause n° 3 : Absence ou insuffisance de religion ;

cause n° 4 : Difficultés et peines pour élever les enfants ;

cause n° 5 : Les enfants coûtent trop cher ;

cause n° 6 : Peur des souffrances de la maternité.

CHAPITRE VI

LA METHODE POUR ENQUÊTER

Ce qui constitue l'importance de la méthode pour enquêter, ce n'est pas seulement le fait que le travail des correspondants doit réunir des garanties d'honnêteté, d'objectivité, et d'intelligence : on peut espérer que le choix des sujets et des correspondants nous apporte à cet égard des garanties suffisantes. D'un autre côté, ces caractéristiques de l'enquête dépendent essentiellement de qualités morales qui ne s'enseignent pas et surtout qu'on ne saurait obtenir par la contrainte.

L'utilité de la méthode est ailleurs. Les réponses des échantillons choisis dans le public, sont obtenues par l'intermédiaire de personnes différentes, qui ne se connaissent pas, et qui ont des formations de niveaux différents. Si l'on n'a pas prévu à l'avance clairement et en détail les difficultés pouvant se présenter et les solutions pour les divers cas, les documents rapportés ne seront pas susceptibles de comparaison. Le rôle de la méthode est d'uniformiser les documents. C'est à partir de ce principe qu'il faut comprendre l'utilité et l'esprit des consignes tant générales que particulières, qui ont été remises aux correspondants. On trouvera ces documents en annexe (N^{os} III et IV). Nous les résumons ici sous six rubriques :

1°) Préparation de l'enquêteur : La première opération du correspondant est évidemment de se préparer lui-même. Il va sans dire qu'il doit prendre connaissance des documents qui lui sont envoyés et faire dès le début son emploi du temps et son plan de campagne personnel. Il lui est recommandé également de procéder à une petite préparation psychologique. Il est désirable qu'il se pénètre des questions qu'il aura à poser au cours de l'enquête, qu'il comprenne, derrière la lettre des formules, quel est l'esprit des questions, afin d'obtenir des réponses pertinentes. Il devra d'autre part chercher à bien se connaître lui-même sur le problème qu'il aura à évoquer en présence de ses sujets : il ne s'agit pas tant de rejeter ou de modifier ses opinions personnelles, que de se hausser à un point de vue quelque peu supérieur, lui permettant de sympathiser avec des manières de vivre et de penser différentes, et les recueillir en toute impartialité.

2°) Le choix des sujets : La condition essentielle du sondage étant un choix au hasard, il est impossible de laisser à l'enquêteur toute initiative pour le choix des personnes qu'il interrogera. On se doute que si cette liberté lui était donnée, il choisirait la voie la plus facile et interrogerait indistinctement sa famille, ses amis, ses connaissances. Or, malgré le soin pris pour varier les conditions sociales de toute nature des enquêteurs, il est bien certain que certaines professions sont plus aptes que d'autres à fournir des correspondants. On se souvient que la majorité des enquêteurs sont membres de l'enseignement primaire. Il était donc indispensable d'imposer une sélection convenable de sujets à chaque correspondant. Cette sélection a été étudiée à partir du plan d'enquête, et en tenant compte des caractères particuliers de la région et de la localité propres à chaque enquêteur. On s'est efforcé en outre de combiner les attributions entre les différents enquêteurs, de telle manière que chacun d'eux ait malgré tout le plus de familiarité possible avec les personnes qu'il sera appelé à interroger. Nous désirons en effet connaître les réactions intimes des enquêtés et pour cela un minimum de familiarité avec l'enquêteur est indispensable.

3°) La présentation : Nous n'insisterons pas sur les consignes matérielles qui ont été données aux enquêteurs dans le but de leur faciliter leur tâche. L'expérience nous a fait connaître que certaines heures de la journée et certains lieux sont plus appropriés que d'autres à l'enquête. Notons seulement que, toujours dans le but d'uniformiser au maximum l'attitude des enquêtés à l'égard de l'enquête, nous avons donné au correspondant la consigne de révéler très franchement l'autorité au bénéfice de laquelle l'enquête était entreprise.

4°) L'exécution de l'enquête : Toutes sortes de consignes pratiques ont été données aux enquêteurs afin d'obtenir de leurs sujets un maximum de coopération. Nous avons insisté également sur la nécessité de ne pas discuter avec les enquêtés, le but de l'enquête n'étant pas de convaincre un petit nombre de personnes, mais de recueillir telles quelles les opinions de personnes, indépendamment de toute propagande ultérieure.

5°) La notation : Des instructions détaillées ont été données également dans le but d'assurer l'homogénéité de présentation des réponses et aussi en vue de faciliter le dépouillement de l'enquête.

6°) Les délais : Dans toutes les matières sociales, il est à craindre, en principe, que les opinions ne soient rapidement changeantes. C'est pourquoi la période d'exécution de l'enquête est toujours choisie très courte. A plusieurs reprises, des avertissements ont été donnés aux enquêteurs dans leurs instructions, au sujet du caractère impératif du délai de fin d'enquête.

CHAPITRE VII

LES OPERATIONS DE DEPOUILLEMENT

Le dépouillement peut être décomposé en cinq opérations, ayant occupé des organismes différents à la Fondation et représentant une somme de travail extrêmement variable.

1°) Vérification : La vérification des réponses a été effectuée par le Secrétariat de l'Equipe. Pour chaque enquêteur on a recherché si toutes les réponses ont bien été fournies. On a éventuellement, à l'aide des commentaires accompagnant certaines réponses, corrigé les réponses notées, d'après l'opinion la plus vraisemblable se dégageant de ces commentaires. En ce qui concerne les données personnelles, on a comparé les catégories de personnes effectivement interrogées, à celles qui avaient été indiquées par les consignes. Un certain nombre de rectifications ont été introduites concernant les catégories d'habitat.

2°) Codification : Toutes les réponses du bulletin ont été représentées par des nombres code, par les soins du Secrétariat de l'Equipe.

3°) Préparation des fiches perforées : Tous les renseignements contenus dans les bulletins ont été reportés sur fiches perforées par les soins des Services techniques de la Fondation.

4°) Tri et tabulation : Le tri et la tabulation des réponses, d'une manière globale et par catégories sociales, ont été réalisés par procédé électro-mécanique par les soins des Services Techniques de la Fondation.

5°) Calculs : L'intention primitive était de confier les calculs d'interprétation statistique des documents fournis par les services techniques, à un Bureau de Calculs extérieur à la Fondation. Pour différentes raisons matérielles, notamment à cause des congés d'été, on a dû renoncer à faire appel à ce service. Un laboratoire de Calculs a dû être constitué au sein de l'Equipe. Une documentation livresque, des machines à calculer et un personnel spécialisé, ont dû être réunis aussi rapidement que possible.

Les calculs ont eu essentiellement pour but :

1° – De transformer les nombres bruts en pourcentages, donnant lieu à l'établissement de graphiques.

2° – D'exécuter les épreuves de signification, expliquées au chapitre III, des différences des résultats suivant les diverses catégories sociales, c'est à beaucoup près, cette dernière opération qui a imposé les délais les plus longs.

CHAPITRE VIII

LES RÉSULTATS

Les résultats du dépouillement de l'enquête Natalité apparaissent dans les 186 tableaux numériques ci-dessous. Pour chaque question, on a donné :

- 1°) Les résultats d'ensemble ;
- 2°) Les résultats par catégories d'individus enquêtée, savoir :
 - a) Par sexes,
 - b) Par âges,
 - c) Par professions,
 - d) Par habitat,
 - e) Par état-civil,
 - f) Par nombre d'enfants.

Ces résultats apparaissent aux pages suivantes :

<u>Question 1</u> : Peut-on dire que les enfants des familles nombreuses souffrent souvent d'une alimentation insuffisante.....	pages	29	à	31
<u>Question 2</u> : Les naissances seraient-elles plus nombreuses si l'on n'encourageait pas les femmes à travailler en dehors du foyer	—	32	à	34
<u>Question 3</u> : Estimez-vous qu'un homme qui impose à sa femme des maternités trop nombreuses se conduit mal à son égard	—	35	à	37
<u>Question 4</u> : Pensez-vous que c'est un devoir patriotique d'avoir des enfants	—	38	à	40
<u>Question 5</u> : Est-il vrai que la présence de nombreux enfants par le bruit et le désordre qu'ils causent dans un ménage, éloigne le père de chez lui	—	41	à	43
<u>Question 6</u> : Estimez-vous que l'avortement est un crime qui devrait être puni comme le meurtre	—	44	à	46
<u>Question 7</u> : Pensez-vous que la maternité enlaidit la femme	—	47	à	49
<u>Question 8</u> : Pensez-vous que les enfants sont une charge économique redoutable pour les parents	—	50	à	52
<u>Question 9</u> : Quand un ménage a décidé de ne pas avoir d'enfants sur qui la responsabilité de cette décision retombe-t-elle, à votre avis	—	53	à	55

<u>Question 10</u> : Estimez-vous que les célibataires et les personnes mariées sans enfants devraient être écartés des fonctions publique.....	—	56	à	58
<u>Question 11</u> : Pensez-vous que l'État doit protéger la fille-mère et l'enfant illégitime ..	—	59	à	61
<u>Question 12</u> : La plupart des parents de familles nombreuses reconnaissent dans leur vieillesse, que leurs enfants leur ont apporté plus de joies que de soucis, plus de gaîtés que de tristesses et qu'ils ont été l'un des principaux éléments du bonheur de leur existence. Cette affirmation vous paraît-elle exacte ?.....	—	62	à	64
<u>Question 13</u> : Pensez-vous que les familles nombreuses manquent souvent du minimum de confort	—	85	à	67
<u>Question 14</u> : Estimez-vous qu'il est juste d'accorder à la mère de famille restant au foyer une allocation équivalente au salaire qu'elle pourrait obtenir en travaillant en dehors	—	68	à	70
<u>Question 15</u> : La maternité compromet-elle, à votre avis, la santé d'une femme	—	71	à	73
<u>Question 16</u> : Estimez-vous qu'on accuse trop vite les jeunes mariés quand on leur reprocha de ne pas avoir d'enfants par égoïsme	—	74	à	76
<u>Question 17</u> : Pensez-vous que pour encourager la natalité il faut relever les allocations familiales, avant les salaires	—	77	à	79
<u>Question 18</u> : Est-ce une indélicatesse pour un homme de rendre mère une femme non mariée	—	80	à	82
<u>Question 19</u> : Estimez-vous que les familles nombreuses connaissent de graves soucis d'argent	—	83	à	85
<u>Question 20</u> : Est-il vrai que la présence d'enfants est une cause fréquente de querelles dans les ménages	—	86	à	88
<u>Question 21</u> : Pensez-vous que les jeunes mariés qui ne veulent pas d'enfants trahissent leur pays	—	89	à	91
<u>Question 22</u> : Est-il juste de faire payer des impôts élevés aux célibataires et aux ménages sans enfants	—	92	à	94
<u>Question 23</u> : Peut-on dire que la beauté de la femme ne s'épanouit vraiment que dans la maternité	—	95	à	97

Question 24 : Classez en commençant par la plus importante et en finissant par la moins importante, les six causes de la dénatalité énumérées ci-dessous :

Cause n° 1 : Les jeunes ménages préfèrent aller au cinéma ou faire de l'automobile.

Cause n° 2 : Travail de la femme hors du foyer.

Cause n° 3 : Absence ou insuffisance de religion.

Cause n° 4 : Difficultés et peines pour élever les enfants.

Cause n° 5 : Les enfants coûtent trop cher.

Cause n° 6 : Peur des souffrances de la maternité.

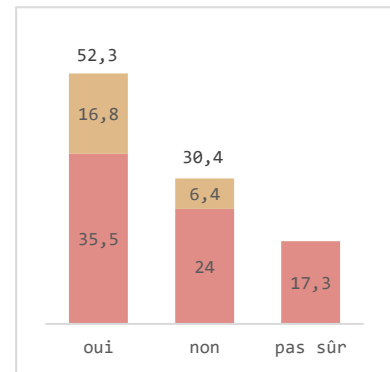
A) Proportion de réponses indiquant la cause la plus importante	—	98	à	100
B) Proportion de réponses indiquant la cause la moins importante	—	101	à	103
C) Répartition des réponses relativement à chaque cause proposée :				
<u>Cause 1</u> : Les jeunes ménages préfèrent aller au cinéma ou faire de l'automobile.....	—	104	à	106
<u>Cause 2</u> : Travail de la femme hors du foyer	—	107	à	109
<u>Cause 3</u> : Absence ou insuffisance de religion	—	110	à	112
<u>Cause 4</u> : Difficultés et peines pour élever les enfants	—	113	à	115
<u>Cause 5</u> : Les enfants coûtent trop cher	—	116	à	118
<u>Cause 6</u> : Peur des souffrances de la maternité.....	—	119	à	121

QUESTION N° 1

Peut-on dire que les enfants des familles nombreuses souffrent souvent d'une alimentation insuffisante ?

1°) Résultats d'ensemble (N = 782)

OUI 16,8) 52,3
 oui 35,5)
 non 24,0) 30,4
 NON 6,4)
 pas sûr 17,3



2°) Résultats par catégories

a) Par sexes :

Sexes	OUI	oui	pas sûr	non	NON
Hommes	18,7	36,8	16,5	20,8	7,2
Femmes	14,6	34,1	18,1	27,8	5,5

b) Par âges :

Âges	OUI	oui	pas sûr	non	NON
20 à 34 ans	17,1	37,4	16,7	23,1	5,7
35 à 49 ans	15,5	35,3	17,1	25,2	7
50 à 64 ans	19,3	29,3	21,3	22,7	7,3
65 ans & plus	15,1	40,9	12,9	25,8	5,4

c) **Par professions :**

Professions	OUI	oui	pas sûr	non	NON
Agriculteurs	17,6	31,3	22,1	23,7	5,3
Ouvriers ou Employés	19,6	40,5	13,8	20,9	5,1
Patrons	16,5	33,9	14,9	25,6	9,1
Sans professions	12,3	32,0	20,6	27,9	7,3

d) **Par habitat :**

Localités de :	OUI	oui	pas sûr	non	NON
50.000 hab. et plus	15,9	40	10	25,9	8,2
15 à 50.000 hab.	26,5	38,1	18,4	17	0
2 à 15.000 hab.	16,4	32,3	17,4	25,1	8,7
au-dessous de 2.000	12,2	33,7	21,1	25,9	7

e) **Par état-civil :**

État-civil	OUI	oui	pas sûr	non	NON
Célibataires	13,7	38,5	19,7	22,2	6
Mariés	17,2	36,1	16,7	23,8	6,3
Veufs	15,4	29,2	16,4	29,1	9,2
Divorcés	33,3	16,7	25	25	0

f) **Par nombre d'enfants :**

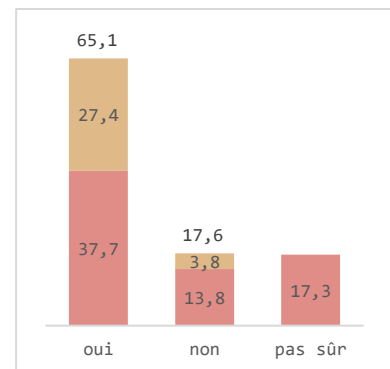
Nombre d'enfants	OUI	oui	pas sûr	non	NON
0	13,6	38	17,4	25,3	5,6
1	19,4	35,2	19,4	21,2	4,9
2	13,7	40,6	16,5	24,7	4,4
3 et plus	20,3	29,3	16,2	24,3	10

QUESTION N° 2

Les naissances seraient-elles plus nombreuses si l'on n'encourageait pas les femmes à travailler en dehors du foyer ?

1°) Résultats d'ensemble (N = 781)

OUI 27,4)
 oui 37,7) 65,1
 non 13,8)
 NON 3,8) 17,6
 pas sûr 17,3



2°) Résultats par catégories

a) Par sexes :

Sexes	OUI	oui	pas sûr	non	NON
Hommes	26,6	37,6	18,2	13,4	4,3
Femmes	28,3	37,9	16,2	14,3	3,3

b) Par âges :

Âges	OUI	oui	pas sûr	non	NON
20 à 34 ans	27,1	38,8	15	15,7	3,6
35 à 49 ans	30,2	35,7	18,2	11,6	4,3
50 à 64 ans	28	39,3	16	14	2,7
65 ans & plus	19,4	37,6	23,7	14	5,4

c) **Par professions :**

Professions	OUI	oui	pas sûr	non	NON
Agriculteurs	19,8	37,4	25,2	16	1,5
Ouvriers ou Employés	31,5	37,6	13,8	12,9	4,2
Patrons	30,6	38,0	9,9	17,4	4,1
Sans professions	24,2	37,9	21,5	11,9	4,6

d) **Par habitat :**

Localités de :	OUI	oui	pas sûr	non	NON
50.000 hab. et plus	33,5	32,4	12,4	17,1	4,7
15 à 50.000 hab.	29,9	39,5	12,2	16,3	2
2 à 15.000 hab.	33,9	39,5	14,4	7,2	5,1
au-dessous de 2.000	17,4	38,9	25,2	15,2	3,3

e) **Par état-civil :**

État-civil	OUI	oui	pas sûr	non	NON
Célibataires	26,5	37,6	18,8	15,4	1,7
Mariés	27,6	37,4	17,4	13,6	4,1
Veufs	24,6	40	15,4	13,9	6,2
Divorcés	41,7	41,7	8,3	8,3	0

f) **Par nombre d'enfants :**

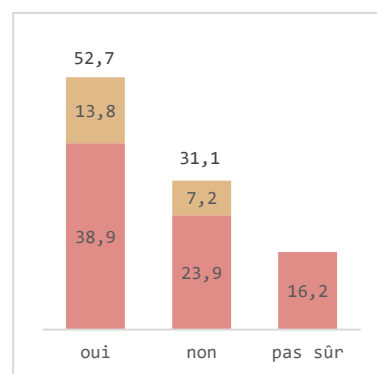
Nombre d'enfants	OUI	oui	pas sûr	non	NON
0	24,9	39,4	16	16,4	3,3
1	23,6	40,6	15,8	18,2	1,8
2	27,5	34,1	19,2	14,3	5
3 et plus	32,4	36,9	18	7,7	5

QUESTION N° 3

Estimez-vous qu'un homme qui impose à sa femme des maternités trop nombreuses, se conduit mal à son égard ?

1°) Résultats d'ensemble (N = 782)

OUI 13,8)
 oui 38,9) 52,7
 non 23,9)
 NON 7,2) 31,1
 pas sûr 16,2



2°) Résultats par catégories

a) Par sexes :

Sexes	OUI	oui	pas sûr	non	NON
Hommes	12,7	37,1	18,4	24,4	7,4
Femmes	15,1	40,9	13,7	23,1	7,1

b) Par âges :

Âges	OUI	oui	pas sûr	non	NON
20 à 34 ans	13,9	42,7	18,1	21,7	3,6
35 à 49 ans	13,2	39,1	14	25,6	8,1
50 à 64 ans	16	33,3	16,7	22	12
65 ans & plus	11,8	35,5	16,1	28	8,6

c) **Par professions :**

Professions	OUI	oui	pas sûr	non	NON
Agriculteurs	9,2	37,4	22,9	22,9	7,6
Ouvriers ou Employés	12,2	44,4	15,1	22,2	6,1
Patrons	14,1	32,2	19,8	26,5	7,4
Sans professions	18,7	35,6	11,9	25,1	8,7

d) **Par habitat :**

Localités de :	OUI	oui	pas sûr	non	NON
50.000 hab. et plus	11,2	47,1	16,5	21,2	4,1
15 à 50.000 hab.	20,4	42,9	12,2	21,1	3,4
2 à 15.000 hab.	14,4	32,3	15,4	27,1	10,8
au-dessous de 2.000	11,5	36,3	18,9	24,4	8,9

e) **Par état-civil :**

État-civil	OUI	oui	pas sûr	non	NON
Célibataires	12	53	14,5	17,9	2,6
Mariés	13,6	37,6	17,4	23,6	7,8
Veufs	16,9	26,2	9,2	36,9	10,8
Divorcés	25	35,3	16,7	16,7	8,3

f) **Par nombre d'enfants :**

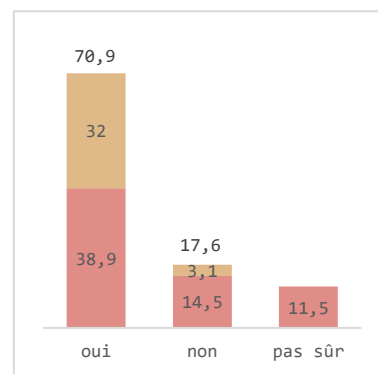
Nombre d'enfants	OUI	oui	pas sûr	non	NON
0	16,4	49,3	11,7	18,3	4,2
1	20	38,8	15,8	19,4	6,1
2	11,5	41,2	17,6	25,8	3,9
3 et plus	8,6	27	19,8	30,6	14

QUESTION N° 4

Pensez-vous que c'est un devoir patriotique d'avoir des enfants ?

1°) Résultats d'ensemble (N = 782)

OUI 32,0)
 oui 38,9) 70,9
 non 14,5)
 NON 3,1) 17,6
 pas sûr 11,5



2°) Résultats par catégories

a) Par sexes :

Sexes	OUI	oui	pas sûr	non	NON
Hommes	31,6	40,2	10,8	13,4	4,1
Femmes	32,4	37,6	12,4	15,7	1,9

b) Par âges :

Âges	OUI	oui	pas sûr	non	NON
20 à 34 ans	26,3	40,2	14,2	16,4	2,9
35 à 49 ans	35,3	37,2	8,1	15,5	3,9
50 à 64 ans	34,7	38	12	1,7	2,7
65 ans & plus	35,5	41,9	11,8	8,6	2,2

c) **Par professions :**

Professions	OUI	oui	pas sûr	non	NON
Agriculteurs	28,2	46,6	13	11,5	0,8
Ouvriers ou Employés	31,5	37,6	11,9	14,8	4,2
Patrons	31,4	35,5	10,7	18,2	4,1
Sans professions	35,2	38,4	10,5	13,7	2,3

d) **Par habitat :**

Localités de :	OUI	oui	pas sûr	non	NON
50.000 hab. et plus	25,9	34,1	14,7	19,4	5,9
15 à 50.000 hab.	26,5	40,8	11,6	17,7	3,4
2 à 15.000 hab.	42,1	35,4	7,2	12,8	2,6
au-dessous de 2.000	31,5	43,7	12,6	10,7	1,5

e) **Par état-civil :**

État-civil	OUI	oui	pas sûr	non	NON
Célibataires	37,6	34,2	8,6	16,2	3,4
Mariés	31,1	38,8	12,2	15	2,9
Veufs	30,6	47,7	10,8	6,2	4,6
Divorcés	25	50	8,3	16,7	0

f) **Par nombre d'enfants :**

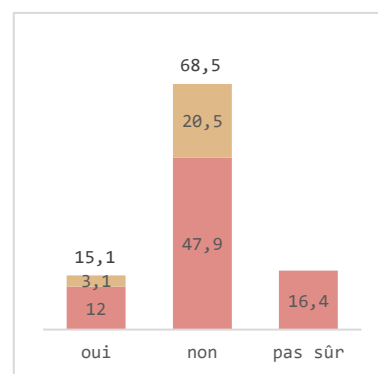
Nombre d'enfants	OUI	oui	pas sûr	non	NON
0	30,5	40,4	9,9	16	3,3
1	21,8	41,8	13,3	17	6,1
2	29,1	43,4	12,6	13,7	1,1
3 et plus	43,2	32	11,3	11,3	2,3

QUESTION N° 5

Est-il vrai que la présence de nombreux enfants par le bruit et le désordre qu'ils causent dans un ménage, éloigne le père de chez lui ?

1°) Résultats d'ensemble (N = 781)

OUI 3,1) 15,1
 oui 12,0)
 non 47,9) 68,5
 NON 20,5)
 pas sûr 16,4



2°) Résultats par catégories

a) Par sexes :

Sexes	OUI	oui	pas sûr	non	NON
Hommes	2,9	10,3	13,4	50,7	22,7
Femmes	3,3	14	20,1	44,8	17,9

b) Par âges :

Âges	OUI	oui	pas sûr	non	NON
20 à 34 ans	2,5	14,6	13,9	50,5	18,5
35 à 49 ans	5	9,3	17,8	45,4	22,5
50 à 64 ans	0,7	12,7	16,7	48	22
65 ans & plus	3,2	10,8	20,4	47,3	18,3

c) **Par professions :**

Professions	OUI	oui	pas sûr	non	NON
Agriculteurs	0	6,9	21,4	49,6	22,1
Ouvriers ou Employés	4,2	14,8	11,3	50,5	19,3
Patrons	2,5	8,3	9,9	54,6	24,8
Sans professions	3,7	13,2	24,7	39,7	18,7

d) **Par habitat :**

Localités de :	OUI	oui	pas sûr	non	NON
50.000 hab. et plus	3,5	17,7	12,4	47,1	19,4
15 à 50.000 hab.	5,	19,1	14,3	47,6	13,6
2 à 15.000 hab.	3,6	11,8	11,3	47,1	26,2
au-dessous de 2.000	1,1	4,8	24,1	49,3	20,7

e) **Par état-civil :**

État-civil	OUI	oui	pas sûr	non	NON
Célibataires	1,7	13,7	19,7	48,7	16,2
Mariés	3,4	11,4	16	48,1	21,1
Veufs	3,1	10,8	13,9	49,2	23,1
Divorcés	0	33,3	25	33,3	8,3

f) **Par nombre d'enfants :**

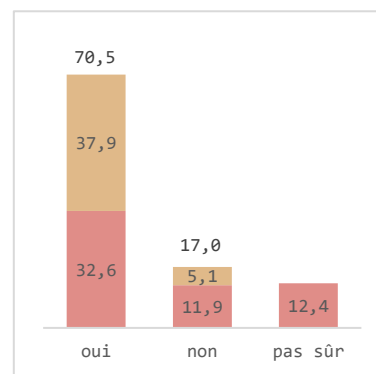
Nombre d'enfants	OUI	oui	pas sûr	non	NON
0	1,9	15	18,3	46,7	18,3
1	2,4	14,5	17,6	50,3	15,2
2	3,9	8,2	20,9	48,9	18,1
3 et plus	4,1	10,4	10,4	46,9	28,4

QUESTION N° 6

Estimez-vous que l'avortement est un crime qui devrait être puni comme le meurtre ?

1°) Résultats d'ensemble (N = 781)

OUI 37,9)
oui 32,6) 70,5
non 11,9)
NON 5,1) 17,0
pas sûr 12,4



2°) Résultats par catégories

a) Par sexes :

Sexes	OUI	oui	pas sûr	non	NON
Hommes	36,6	34	12	12,7	4,8
Femmes	39,6	31	12,9	11	5,5

b) Par âges :

Âges	OUI	oui	pas sûr	non	NON
20 à 34 ans	37,4	30,6	12,8	13,2	6,1
35 à 49 ans	39,2	30,6	12	13,6	4,7
50 à 64 ans	40	38	11,3	7,3	3,3
65 ans & plus	33,3	35,5	14	11,8	5,4

c) **Par professions :**

Professions	OUI	oui	pas sûr	non	NON
Agriculteurs	45,6	36,6	9,9	4,6	2,3
Ouvriers ou Employés	33,8	30,6	15,4	16,1	4,2
Patrons	33,1	33,1	8,3	14,1	11,6
Sans professions	37,9	37,4	11,9	9,1	4,6

d) **Par habitat :**

Localités de :	OUI	oui	pas sûr	non	NON
50.000 hab. et plus	31,2	18,2	16,5	25,3	8,8
15 à 50.000 hab.	36,1	37,4	14,3	10,2	2
2 à 15.000 hab.	35,9	35,9	11,3	10,3	6,7
au-dessous de 2.000	44,8	36,7	9,6	5,6	3,3

e) **Par état-civil :**

État-civil	OUI	oui	pas sûr	non	NON
Célibataires	38,5	30,8	12,8	14,5	3,4
Mariés	38,1	33,3	12,2	11,6	4,8
Veufs	40	29,2	12,3	7,7	10,8
Divorcés	16,7	33,3	16,7	25	8,3

f) **Par nombre d'enfants :**

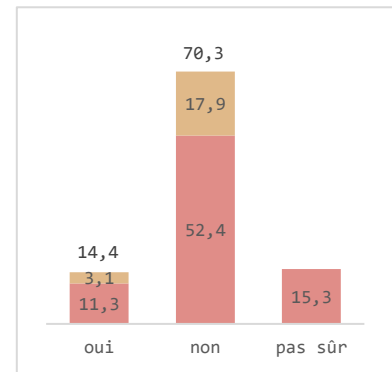
Nombre d'enfants	OUI	oui	pas sûr	non	NON
0	34,7	31	13,6	14,6	6,1
1	32,1	35,2	7,9	17	7,9
2	36,8	35,7	13,7	11,	2,8
3 et plus	46,4	29,7	13,5	6,3	4,1

QUESTION N° 7

Pensez-vous que la maternité enlaidit la femme ?

1°) Résultats d'ensemble (N = 781)

OUI 3,1)
 oui 11,3) 14,4
 non 52,4) 70,3
 NON 17,9)
 pas sûr 15,3



2°) Résultats par catégories

a) Par sexes :

Sexes	OUI	oui	pas sûr	non	NON
Hommes	2,4	10,8	17,7	51,4	17,7
Femmes	3,8	11,8	12,6	53,6	18,1

b) Par âges :

Âges	OUI	oui	pas sûr	non	NON
20 à 34 ans	3,2	12,8	13,5	53,7	16,7
35 à 49 ans	4,3	10,5	12,3	53,1	19,4
50 à 64 ans	2,7	11,3	21,3	50	14,7
65 ans & plus	0	8,6	18,3	50,5	22,6

c) **Par professions :**

Professions	OUI	oui	pas sûr	non	NON
Agriculteurs	2,3	14,5	14,5	53,4	15,3
Ouvriers ou Employés	1,9	10,9	16,1	53,4	17,7
Patrons	4,1	10,7	13,2	52	19,8
Sans professions	4,6	10	16.	50,6	18,7

d) **Par habitat :**

Localités de :	OUI	oui	pas sûr	non	NON
50.000 hab. et plus	2,9	13,5	13,5	52 4	17,7
15 à 50.000 hab.	3,4	6,8	17,7	59,9	12,2
2 à 15.000 hab.	2,1	10,3	11,8	49,7	26,2
au-dessous de 2.000	3,7	13	17,8	50,4	15,2

e) **Par état-civil :**

État-civil	OUI	oui	pas sûr	non	NON
Célibataires	3,4	17,1	14,5	51,3	13,7
Mariés	2,9	9,9	16,5	52,4	18,4
Veufs	4,6	12,3	7,7	53,9	21,5
Divorcés	0	16,7	8,3	58,3	16,7

f) **Par nombre d'enfants :**

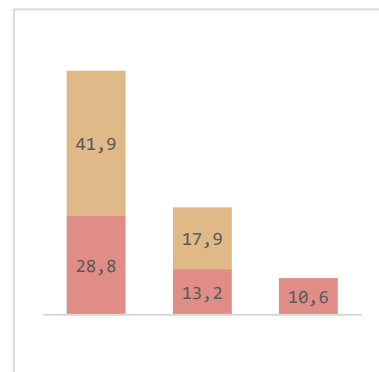
Nombre d'enfants	OUI	oui	pas sûr	non	NON
0	3,3	15	13,6	51,2	16,9
1	1,8	12,1	16,4	53,3	16,4
2	3,9	8,2	14,8	55,5	17,6
3 et plus	3,2	9,5	16,7	50,5	20,3

QUESTION N° 8

Pensez-vous que les enfants sont une charge économique redoutable pour les parents ?

1°) Résultats d'ensemble (N = 781)

En tous temps.....	41,9
Uniquement dans les circonstances actuelles	28,8
Pas sûr	10,6
Très exceptionnellement.....	13,2
Jamais	5,5



2°) Résultats par catégories

a) Par sexes :

Sexes	En tous temps	Uniquement dans les circonstances actuelles	Pas sûr	Très exceptionnellement	Jamais
Hommes	42,3	29	9,3	13,4	6
Femmes	41,5	28,6	12,1	12,9	5

b) Par âges :

Âges	En tous temps	Uniquement dans les circonstances actuelles	Pas sûr	Très exceptionnellement	Jamais
20 à 34 ans	40,6	33,5	12,1	10,3	3,6
35 à 49 ans	43,8	24,8	11,2	13,6	6,6
50 à 64 ans	42	31,3	8	14	4,7
65 ans & plus	40,9	21,5	8,6	19,4	9,7

c) **Par professions :**

Professions	En tous temps	Uniquement dans les circonstances actuelles	Pas sûr	Très exceptionnellement	Jamais
Agriculteurs	38,2	29	14,5	9,9	8,4
Ouvriers ou Employés	47	28,9	10,3	11,6	2,3
Patrons	32,2	38,2	8,3	16,5	10,7
Sans professions	42,5	26,5	10,1	15,5	5,5

d) **Par habitat :**

Localités de :	En tous temps	Uniquement dans les circonstances actuelles	Pas sûr	Très exceptionnellement	Jamais
50.000 hab. et plus	51,2	28,2	10,6	6,5	3,5
15 à 50.000 hab.	47,6	23,8	10,9	15	2,7
2 à 15.000 hab.	37,4	31,3	9,2	14,9	7,2
au-dessous de 2.000	36,3	30	11,5	15,2	7

e) **Par état-civil :**

État-civil	En tous temps	Uniquement dans les circonstances actuelles	Pas sûr	Très exceptionnellement	Jamais
Célibataires	39,3	29,1	12	18,0	1,7
Mariés	43,2	29,3	10,2	11,2	6,1
Veufs	33,9	26,2	10,8	23,1	6,2
Divorcés	50	16,7	16,7	8,3	8,3

f) **Par nombre d'enfants :**

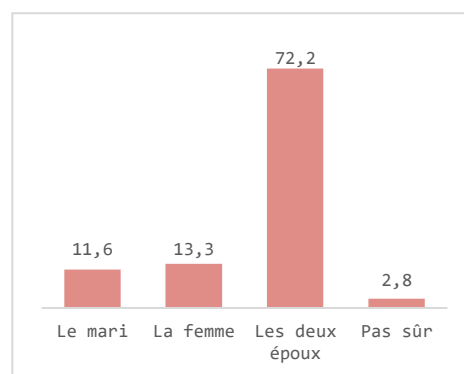
Nombre d'enfants	En tous temps	Uniquement dans les circonstances actuelles	Pas sûr	Très exceptionnellement	Jamais
0	42,7	27,7	11,7	14,6	3,3
1	39,4	29,7	10,9	11,5	8,5
2	38,5	33,5	9,9	11,5	6,6
3 et plus	46	25,2	9,9	14,4	4,5

QUESTION N° 9

Quand un ménage a décidé de ne pas avoir d'enfants, sur qui la responsabilité de cette décision retombe-t-elle, à votre avis ?

1°) Résultats d'ensemble (N = 781)

Le mari 11,6
La femme 13,3
Les deux époux 72,2
Pas sûr 2,8



2°) Résultats par catégories

a) Par sexes :

Sexes	Le mari	La femme	Les 2 époux	pas sûr
Hommes	13,6	10,8	72,3	3,4
Femmes	12,9	12,6	72,3	2,2

b) Par âges :

Âges	Le mari	La femme	Les 2 époux	pas sûr
20 à 34 ans	11,7	12,8	73,3	2,1
35 à 49 ans	15,5	9,7	71,7	3,1
50 à 64 ans	14,7	12	71,3	2
65 ans & plus	9,7	12,9	72	5,4

c) **Par professions :**

Professions	Le mari	La femme	Les 2 époux	pas sûr
Agriculteurs	8,4	12,2	78,6	0,8
Ouvriers ou Employés	16,4	11,9	68,7	2,9
Patrons	12,4	12,4	71,9	3,3
Sans professions	12,3	10,5	73,5	3,7

d) **Par habitat :**

Localités de :	Le mari	La femme	Les 2 époux	pas sûr
50.000 hab. et plus	17,7	22,4	57,7	2,4
15 à 50.000 hab.	14,3	2,7	80,3	2,7
2 à 15.000 hab.	11,8	11,8	73,3	3,1
au-dessous de 2.000	11,1	9,6	76,3	3

e) **Par état-civil :**

État-civil	Le mari	La femme	Les 2 époux	pas sûr
Célibataires	15,4	15,4	67,5	1,7
Mariés	12,6	10,9	73,8	2,7
Veufs	15,4	12,3	66,2	6,2
Divorcés	16,7	8,3	75	0

f) **Par nombre d'enfants :**

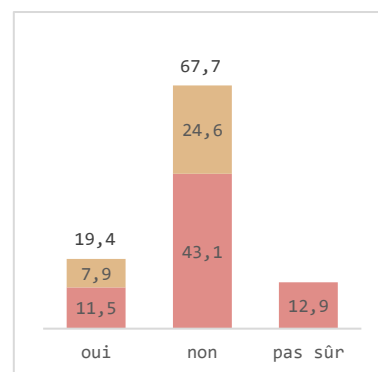
Nombre d'enfants	Le mari	La femme	Les 2 époux	pas sûr
0	14,6	12,7	70,4	2,4
1	12,1	15,8	67,9	4,2
2	11	11	75,8	2,2
3 et plus	14,9	8,1	74,3	2,7

QUESTION N° 10

Estimez-vous que les célibataires et les personnes mariées sans enfants devraient être écartées des fonctions publiques ?

1°) Résultats d'ensemble (N = 781)

OUI 7,9) 19,4
 oui 11,5)
 non 43,1) 67,7
 NON 24,6)
 pas sûr 12,9



2°) Résultats par catégories

a) Par sexes :

Sexes	OUI	oui	pas sûr	non	NON
Hommes	9,3	10,3	12,7	44	23,7
Femmes	6,3	12,9	13,2	42	25,6

b) Par âges :

Âges	OUI	oui	pas sûr	non	NON
20 à 34 ans	6,8	11	12,5	45,9	25,8
35 à 49 ans	10,5	13,6	10,1	43	22,9
50 à 64 ans	6,7	9,3	16,7	39,3	28
65 ans & plus	6,5	10,8	16,1	40,9	25,8

c) **Par professions :**

Professions	OUI	oui	pas sûr	non	NON
Agriculteurs	5,3	15,3	19,1	38,9	21,4
Ouvriers ou Employés	8,7	10	10,9	45,7	24,8
Patrons	8,3	14,1	12,4	47,1	18,2
Sans professions	8,2	10,1	12,3	39,7	29,7

d) **Par habitat :**

Localités de :	OUI	oui	pas sûr	non	NON
50.000 hab. et plus	5,9	11,8	8,8	50.	23,5
15 à 50.000 hab.	6,1	8,8	12,2	57,1	15,7
2 à 15.000 hab.	12,3	12,8	12,3	34,4	28,2
au-dessous de 2.000	7	11,9	16,3	37,4	27,4

e) **Par état-civil :**

État-civil	OUI	oui	pas sûr	non	NON
Célibataires	6,8	7,7	11,1	41,9	32,5
Mariés	8,5	12,6	12,8	42,7	23,5
Veufs	6,1	9,2	16,9	46,2	21,5
Divorcés	0	8,3	16,7	58,3	16,7

f) **Par nombre d'enfants :**

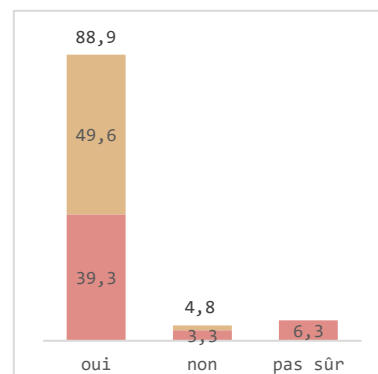
Nombre d'enfants	OUI	oui	pas sûr	non	NON
0	5,6	4,7	10,3	47,9	31
1	5,5	10,3	9,1	47,9	27,3
2	9,9	15,4	17	40,1	17,6
3 et plus	10,4	15,8	14,9	37,4	22,1

QUESTION N° 11

Pensez-vous que l'Etat doit protéger le fille-mère et l'enfant illégitime ?

1°) Résultats d'ensemble (N = 781)

OUI 49,6) 88,9
oui 39,3)
non 3,3) 4,8
NON 1,5)
pas sûr 6,3



2°) Résultats par catégories

a) Par sexes :

Sexes	OUI	oui	pas sûr	non	NON
Hommes	52,6	39,2	4,8	2,9	0,5
Femmes	46,2	39,3	8	3,9	2,8

b) Par âges :

Âges	OUI	oui	pas sûr	non	NON
20 à 34 ans	46,6	40,9	6,8	2,9	2,9
35 à 49 ans	53,9	36,8	4,7	3,9	0,8
50 à 64 ans	50	38	6,7	4	1,3
65 ans & plus	46,2	43	8,6	2,2	0

c) **Par professions :**

Professions	OUI	oui	pas sûr	non	NON
Agriculteurs	39,7	48,9	8,4	2,3	0,8
Ouvriers ou Employés	54,0	38,9	2,6	2,6	1,9
Patrons	47,1	39,7	7,4	5	0,8
Sans professions	50,7	33,8	9,6	4,1	1,8

d) **Par habitat :**

Localités de :	OUI	oui	pas sûr	non	NON
50.000 hab. et plus	57,7	36,5	2,4	2,9	0,6
15 à 50.000 hab.	52,4	38,8	3,4	4,8	0,7
2 à 15.000 hab.	54,4	35,4	5,6	1,5	3,1
au-dessous de 2.000	39,6	44	10,7	4,1	1,5

e) **Par état-civil :**

État-civil	OUI	oui	pas sûr	non	NON
Célibataires	46,2	35,9	6,8	3,4	7,7
Mariés	50,2	40,5	6	2,9	0,5
Veufs	50,8	33,9	9,2	6,2	0
Divorcés	50	41,7	0	8,3	0

f) **Par nombre d'enfants :**

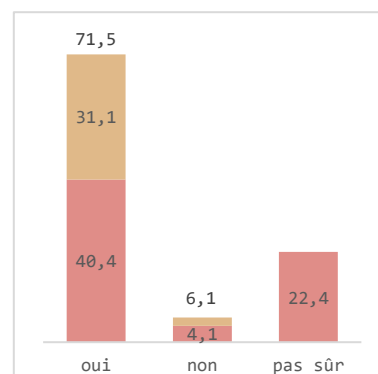
Nombre d'enfants	OUI	oui	pas sûr	non	NON
0	47	41,3	4,2	2,8	4,2
1	52,7	38,8	5,5	1,8	1,2
2	45,2	39,6	10,4	3,3	0,6
3 et plus	52,7	37,4	5,4	5	0

QUESTION N° 12

La plupart des parents de familles nombreuses reconnaissent dans leur vieillesse dit-on souvent, que leurs enfants leur ont apporté plus de joies que de soucis, plus de gaîtés que de tristesses et qu'ils ont été l'un des principaux éléments du bonheur de leur existence. Cette affirmation vous paraît-elle exacte?

1°) Résultats d'ensemble (N = 781)

OUI	31,1)	71,5
oui	40,4)	
non	4,1)	6,1
NON	2,0)	
pas sûr	22,4	



2°) Résultats par catégories

a) Par sexes :

Sexes	OUI	oui	pas sûr	non	NON
Hommes	30,4	40,7	22,5	4,1	2,4
Femmes	31,9	40,1	22,3	4,1	1,7

b) Par âges :

Âges	OUI	oui	pas sûr	non	NON
20 à 34 ans	29,2	43,4	22,1	3,9	1,4
35 à 49 ans	35,7	38	19,4	4,3	2,7
50 à 64 ans	26	41,3	25,3	4	3,3
65 ans & plus	32,3	36,6	26,9	4,3	0

c) **Par professions :**

Professions	OUI	oui	pas sûr	non	NON
Agriculteurs	32,1	37,4	22,1	4,6	3,8
Ouvriers ou Employés	29,9	42,8	20,9	4,5	1,9
Patrons	31,4	43	22,3	1,7	1,7
Sans professions	32,0	37,4	24,7	4,6	1,4

d) **Par habitat :**

Localités de :	OUI	oui	pas sûr	non	NON
50.000 hab. et plus	25,9	41,2	25,3	5,9	1,8
15 à 50.000 hab.	25,2	42,2	22,5	5,4	4,8
2 à 15.000 hab.	42,1	37,4	17,4	2,6	0,5
au-dessous de 2.000	29,6	41,1	24,1	3,3	1,9

e) **Par état-civil :**

État-civil	OUI	oui	pas sûr	non	NON
Célibataires	27,4	38,5	28,2	4,3	1,7
Mariés	31,0	41,7	20,9	4,1	2,4
Veufs	43,1	32,3	21,5	3,1	0
Divorcés	8,3	41,7	41,7	8,3	0

f) Par nombre d'enfants :

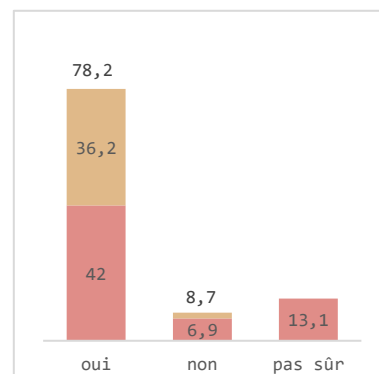
Nombre d'enfants	OUI	oui	pas sûr	non	NON
0	26,8	39,9	25,4	5,6	1,9
1	21,8	46,5	25,5	4,2	3
2	32,4	41,2	22	3,3	1,1
3 et plus	41	36,5	17,6	3,2	2,3

QUESTION N° 13

Pensez-vous que les familles nombreuses manquent souvent du minimum de confort ?

1°) Résultats d'ensemble (N = 757)

OUI 36,2)
 oui 42) 78,2
 non 6,9)
 NON 1,8) 8,7
 pas sûr 13,1



2°) Résultats par catégories

a) Par sexes :

Sexes	OUI	oui	pas sûr	non	NON
Hommes	35,7	45	12,6	5,3	1,5
Femmes	36,8	38,7	13,7	8,6	2,2

b) Par âges :

Âges	OUI	oui	pas sûr	non	NON
20 à 34 ans	35,8	45,8	11,5	4,6	2,3
35 à 49 ans	40,9	40,1	9,4	8,1	1,8
50 à 64 ans	31	43,7	16,7	6,9	1,7
65 ans & plus	35,2	33	20,5	10,2	1,1

c) **Par profession :**

Professions	OUI	oui	pas sûr	non	NON
Agriculteurs	22,5	45,1	19,7	9,2	3,5
Ouvriers ou Employés	38,1	46,5	8,4	6,1	1
Patrons	47,3	35,5	12,7	3,6	0,9
Sans professions	37	37	15,4	8,2	2,4

d) **Par habitat :**

Localités de :	OUI	oui	pas sûr	non	NON
50.000 hab. et plus	40,9	42,1	11,0	5,5	0,6
15 à 50.000 hab.	39,8	38,9	13,3	8,0	0
2 à 15.000 hab.	32,8	52,1	8,8	4,7	1,8
au-dessous de 2.000	34,3	37,5	16,5	8,4	3,2

e) **Par état-civil :**

État-civil	OUI	oui	pas sûr	non	NON
Célibataires	33,1	39,7	15,7	9,9	1,7
Mariés	37,0	43,0	12,1	5,8	2,2
Veufs	37,7	34,8	17,4	10,1	0
Divorcés	23,1	61,5	7,7	7,7	0

f) **Par nombre d'enfants :**

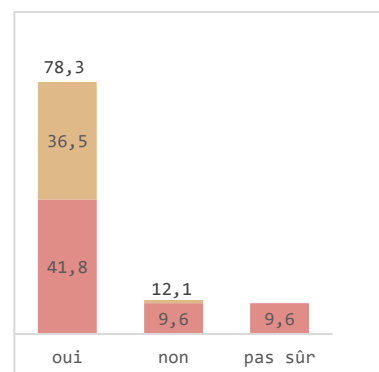
Nombre d'enfants	OUI	oui	pas sûr	non	NON
0	35,4	43,1	13,0	7,2	1,4
1	38,4	45,8	7,3	5,7	2,8
2	31,3	44,4	16,9	6,3	1,3
3 et plus	39,1	35,5	15,2	8,1	2,0

QUESTION N°14

Estimez-vous qu'il est juste d'accorder à la mère de famille restant au foyer une allocation équivalente au salaire qu'elle pourrait obtenir en travaillant au dehors ?

1°) Résultats d'ensemble (N=781)

OUI 36,5)	78,3
oui 41,8)	
non 9,6)	12,1
NON 2,5)	
pas sûr 9,6	



2°) Résultats par catégories

a) Par sexes :

Sexes	OUI	oui	pas sûr	non	NON
Hommes	37,7	41,2	9,1	10,1	2
Femmes	35,1	42,3	10,3	9,2	3,1

b) Par âges :

Âges	OUI	oui	pas sûr	non	NON
20 à 34 ans	38,5	41,5	9,2	8,9	1,9
35 à 49 ans	36,6	40,0	11,5	8,5	3,4
50 à 64 ans	32,8	44,3	7,5	13,8	1,7
65 ans & plus	37,5	42,1	10,2	6,8	3,4

c) **Par profession :**

Professions	OUI	oui	pas sûr	non	NON
Agriculteurs	29,6	47,2	14,1	7	2,1
Ouvriers ou Employés	33,3	42,8	8,8	11,1	4
Patrons	46,4	32,7	7,3	12,7	0,9
Sans professions	40,4	41,4	9,1	7,7	1,4

d) **Par habitat :**

Localités de :	OUI	oui	pas sûr	non	NON
50.000 hab. et plus	29,3	45,7	11,6	9,8	3,7
15 à 50.000 hab.	43,4	37,2	5,3	12,4	1,8
2 à 15.000 hab.	35,1	44,4	7,6	8,2	4,7
au-dessous de 2.000	38,5	39,8	11,3	9,4	1,0

e) **Par état-civil :**

État-civil	OUI	oui	pas sûr	non	NON
Célibataires	40,5	36,4	12,4	9,1	1,7
Mariés	36,6	41,7	8,8	9,9	2,9
Veufs	31,9	47,8	8,7	10,1	1,5
Divorcés	15,4	61,5	23,1	0	0

f) **Par nombre d'enfants :**

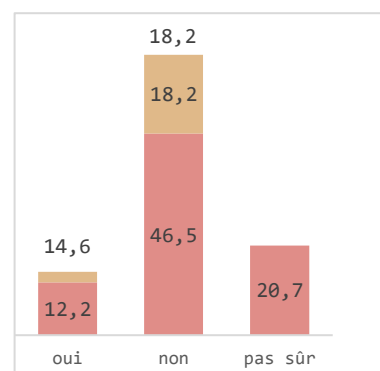
Nombre d'enfants	OUI	oui	pas sûr	non	NON
0	32,7	40,4	12,1	12,6	2,2
1	37,3	39,6	7,9	9,6	5,7
2	35,0	45, 0	10,0	8,8	1,3
3 et plus	41,1	42,6	8,1	7,1	1,0

QUESTION N°15

La maternité compromet-elle, à votre avis, la santé d'une femme ?

1°) Résultats d'ensemble (N=781)

OUI 2,4)
 oui 12,2) 14,6
 non 46,5)
 NON 18,2) 64,7
 pas sûr 20,7



2°) Résultats par catégories

a) Par sexes :

Sexes	OUI	oui	pas sûr	non	NON
Hommes	2,9	11,8	19,9	49	16,6
Femmes	2	12,5	21,7	43,7	20,1

b) Par âges :

Âges	OUI	oui	pas sûr	non	NON
20 à 34 ans	38,5	41,5	9,2	8,9	1,9
35 à 49 ans	36,6	40,0	11,5	8,5	3,4
50 à 64 ans	32,8	44,3	7,5	13,8	1,7
65 ans & plus	37,5	42,1	10,2	6,8	3,4

c) **Par profession :**

Professions	OUI	oui	pas sûr	non	NON
Agriculteurs	0,7	16,9	27,5	41,6	13,4
Ouvriers ou Employés	4,4	10,4	18,2	49,5	17,5
Patrons	2,7	10,9	20	42,7	23,6
Sans professions	0,5	12	20,2	47,6	19,7

d) **Par habitat :**

Localités de :	OUI	oui	pas sûr	non	NON
50.000 hab. et plus	3.1	9,2	19,5	50,6	17,7
15 à 50.000 hab.	3,5	11,5	20,4	49,6	15,0
2 à 15.000 hab.	1,8	11,1	19,9	48,5	18,7
au-dessous de 2.000	1.9	14,6	22,0	42,1	19,4

e) **Par état-civil :**

État-civil	OUI	oui	pas sûr	non	NON
Célibataires	3,3	11,6	30,6	38,0	16,5
Mariés	2,5	12,3	18,8	48,4	18,1
Veufs	0	13,0	18,8	47,8	20,3
Divorcés	0	7,7	23,1	38,5	30,8

f) **Par nombre d'enfants :**

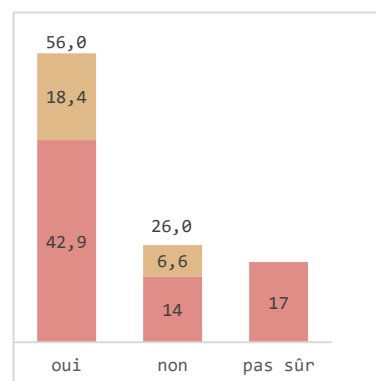
Nombre d'enfants	OUI	oui	pas sûr	non	NON
0	4,9	13,0	25,6	42,2	14,4
1	0	13,0	18,1	49,2	19,8
2	0,6	8,8	19,4	53,8	17,5
3 et plus	3,1	13,2	18,8	43,2	21,8

QUESTION N°16

Estimez-vous qu'on accuse trop vite les jeunes mariés quand on leur reproche de ne pas avoir d'enfants par égoïsme ?

1°) Résultats d'ensemble (N=781)

OUI 14,0) 56,9
 oui 42,9)
 non 19,4) 26,0
 NON 6,6)
 pas sûr 17,0



2°) Résultats par catégories

a) Par sexes :

Sexes	OUI	oui	pas sûr	non	NON
Hommes	14,6	44	16,1	17,6	7,8
Femmes	13,4	42,1	17,8	21,5	5,3

b) Par âges :

Âges	OUI	oui	pas sûr	non	NON
20 à 34 ans	18,9	46,9	14,2	17,3	2,7
35 à 49 ans	11,5	41,7	17,9	19,6	9,4
50 à 64 ans	11,5	41,4	14,4	23	9,8
65 ans & plus	11,4	38,6	27,3	18,2	4,6

c) **Par profession :**

Professions	OUI	oui	pas sûr	non	NON
Agriculteurs	6,3	34,5	24,7	24,7	9,9
Ouvriers ou Employés	17,9	42,1	14,1	18,9	7,1
Patrons	16,4	50	10,9	16,4	6,4
Sans professions	12,5	46,6	18,8	18,3	3,9

d) **Par habitat :**

Localités de :	OUI	oui	pas sûr	non	NON
50.000 hab. et plus	21,3	48,2	8,5	16,5	5,5
15 à 50.000 hab.	17,7	48,7	9,7	21,2	2,7
2 à 15.000 hab.	12,3	41,5	22,8	19,3	4,1
au-dessous de 2.000	9,7	39,2	20,7	20,4	10,0

e) **Par état-civil :**

État-civil	OUI	oui	pas sûr	non	NON
Célibataires	12,4	49,6	11,6	22,3	4,1
Mariés	15,0	41,3	18,1	18,4	7,2
Veufs	11,6	43,5	17,4	21,7	5,8
Divorcés	0	53,9	25,4	23,1	7,7

f) **Par nombre d'enfants :**

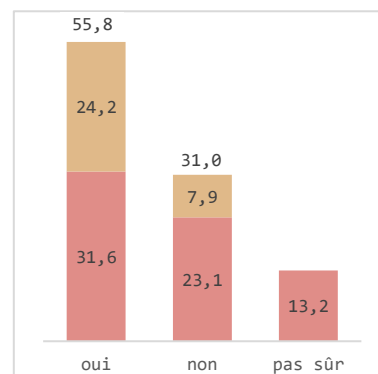
Nombre d'enfants	OUI	oui	pas sûr	non	NON
0	18,8	47,5	9,4	19,3	4,9
1	17,5	44,6	14,1	18,1	5,7
2	10,0	45,0	20,6	16,9	7,5
3 et plus	8,6	35,0	24,9	22,8	8,6

QUESTION N° 17

Pensez-vous que pour encourager la natalité il faut relever les allocations familiales, avant les salaires ?

1°) Résultats d'ensemble (N = 757)

OUI 24,2)
 oui 31,6) 55,8
 non 23,1)
 NON 7,9) 31,0
 pas sûr 13,2



2°) Résultats par catégories

a) Par sexes :

Sexes	OUI	oui	pas sûr	non	NON
Hommes	35,7	45	12,6	5,3	1,5
Femmes	36,8	38,7	13,7	8,6	2,2

b) Par âges :

Âges	OUI	oui	pas sûr	non	NON
20 à 34 ans	24,6	30,4	14,2	24,2	6,5
35 à 49 ans	24,3	30,6	12,8	21,7	10,6
50 à 64 ans	23	31,6	14,4	24,7	6,3
65 ans & plus	25	37,5	9,1	20,5	8

c) **Par profession :**

Professions	OUI	oui	pas sûr	non	NON
Agriculteurs	17,6	47,9	12,7	15,5	6,3
Ouvriers ou Employés	24,9	24,9	13,5	28,6	8,1
Patrons	26,4	26,4	18,2	12,7	16,4
Sans professions	26,4	32,7	10,6	26	4,3

d) **Par habitat :**

Localités de :	OUI	oui	pas sûr	non	NON
50.000 hab. et plus	17,1	20,7	14,0	35,4	12,8
15 à 50.000 hab.	32,7	30,1	10,6	20,4	6,2
2 à 15.000 hab.	25,2	33,3	13,5	22,2	5,9
au-dessous de 2.000	24,3	36,9	13,6	18,1	7,1

e) **Par état-civil :**

État-civil	OUI	oui	pas sûr	non	NON
Célibataires	19,0	34,7	13,2	27,3	5,8
Mariés	25,1	30,5	13,2	22,4	8,8
Veufs	27,5	34,8	13,0	20,3	4,4
Divorcés	15,4	30,8	15,4	30,8	7,7

f) **Par nombre d'enfants :**

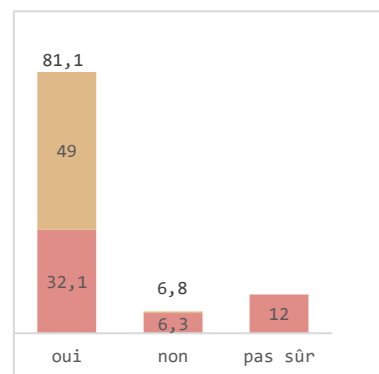
Nombre d'enfants	OUI	oui	pas sûr	non	NON
0	17,9	29,6	15,3	28,3	9,0
1	22 ,0	26,6	11,3	31,1	9,0
2	25,9	38,1	13,8	14,4	6,9
3 et plus	31,0	33,0	12,2	17,3	6,6

QUESTION N° 18

Est-ce une indélicatesse pour un homme de rendre mère une femme non mariée ?

1°) Résultats d'ensemble (N = 757)

OUI	49,0)	81,1
oui	32,1)	
non	6,3)	6,8
NON	0,5)	
pas sûr	12,0		



2°) Résultats par catégories

a) Par sexes :

Sexes	OUI	oui	pas sûr	non	NON
Hommes	47	31,7	13,3	7,3	0,8
Femmes	51,5	32,6	10,6	5,3	0,3

b) Par âges :

Âges	OUI	oui	pas sûr	non	NON
20 à 34 ans	50	35,4	9,6	4,6	0,4
35 à 49 ans	50,2	25,5	17	6,8	0,4
50 à 64 ans	46	32,2	10,9	9,8	1,2
65 ans & plus	48,9	39,8	8	3,4	0

c) **Par profession :**

Professions	OUI	oui	pas sûr	non	NON
Agriculteurs	38	38	15,5	8,5	0
Ouvriers ou Employés	49,2	31	13,1	6,4	0,3
Patrons	57,3	24,6	11,8	4,6	1,8
Sans professions	51,9	33,7	8,2	5,8	0,5

d) **Par habitat :**

Localités de :	OUI	oui	pas sûr	non	NON
50.000 hab. et plus	17,1	20,7	14,0	35,4	12,8
15 à 50.000 hab.	32,7	30,1	10,6	20,4	6,2
2 à 15.000 hab.	25,2	33,3	13,5	22,2	5,9
au-dessous de 2.000	24,3	36,9	13,6	18,1	7,1

e) **Par état-civil :**

État-civil	OUI	oui	pas sûr	non	NON
Célibataires	57,9	25,6	11,0	5,5	0
Mariés	52,2	31,9	8,9	7,1	0
Veufs	50,3	33,9	8,8	6,4	0,6
Divorcés	42,4	34,6	15,5	6,5	1,0

f) **Par nombre d'enfants :**

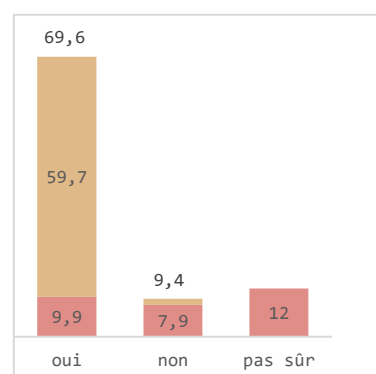
Nombre d'enfants	OUI	oui	pas sûr	non	NON
0	53,4	32,3	8,5	5,8	0
1	48,6	31,1	11,9	8,5	0
2	50,6	28,8	13,1	7,5	0
3 et plus	43,2	25,5	15,2	4,1	2,0

QUESTION N°19

Estimez-vous que les familles nombreuses connaissent de graves soucis d'argent ?

1°) Résultats d'ensemble (N = 781)

En tous temps.....	59,7)	
Uniquement dans les circonstances)	69,6
actuelles	9,9)	
Pas sûr	1,5)	9,4
Très exceptionnellement	7,9)	
Jamais	21,0	



2°) Résultats par catégories

a) Par sexes :

Sexes	En tous temps	Uniquement dans les circonstances actuelles	Pas sûr	Très exceptionnellement	Jamais
Hommes	57,3	10,8	23,1	8	0,8
Femmes	62,4	8,9	18,7	7,8	2,2

b) Par âges :

Âges	En tous temps	Uniquement dans les circonstances actuelles	Pas sûr	Très exceptionnellement	Jamais
20 à 34 ans	64,6	9,6	20,4	5,4	0
35 à 49 ans	63	8,9	17,9	8,1	2,1
50 à 64 ans	52,9	10,3	26,4	8,6	1,7
65 ans & plus	51,1	12,5	20,5	13,6	2,3

c) **Par professions :**

Professions	En tous temps	Uniquement dans les circonstances actuelles	Pas sûr	Très exceptionnellement	Jamais
Agriculteurs	52,8	9,9	23,9	12,7	0,7
Ouvriers ou Employés	67,7	8,8	17,5	4,7	1,4
Patrons	57,3	9,1	28,2	5,5	0
Sans professions	54,8	12	20,2	10,6	2,4

d) **Par habitat :**

Localités de :	En tous temps	Uniquement dans les circonstances actuelles	Pas sûr	Très exceptionnellement	Jamais
50.000 hab. et plus	62,8	8,5	20,7	6,7	1,2
15 à 50.000 hab.	62,0	8,9	22,1	6,2	0,9
2 à 15.000 hab.	64,9	8,8	17,0	8,2	1,2
au-dessous de 2.000	54,7	11,7	23,0	9,1	1,6

e) **Par état-civil :**

État-civil	En tous temps	Uniquement dans les circonstances actuelles	Pas sûr	Très exceptionnellement	Jamais
Célibataires	64,5	9,1	20,7	5,0	0,8
Mariés	58,3	10,3	21,8	8,1	1,4
Veufs	63,8	10,1	14,5	10,0	1,5
Divorcés	61,5	0	23,1	15,4	0

f) **Par nombre d'enfants :**

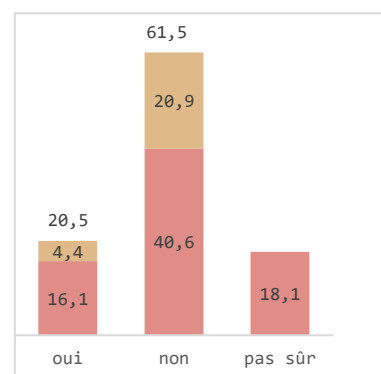
Nombre d'enfants	En tous temps	Uniquement dans les circonstances actuelles	Pas sûr	Très exceptionnellement	Jamais
0	54,1	9,9	20,3	4,5	1,4
1	59,1	7,9	23,2	9,0	0,6
2	60,0	9,4	18,1	11,9	0,6
3 et plus	55,3	12,2	22,3	7,6	2,5

QUESTION N°20

Est-il vrai que la présence d'enfants est une cause fréquente de querelles dans les ménages ?

1°) Résultats d'ensemble (N = 757)

OUI 4,4) 20,5
 oui 16,1)
 non 40,6) 61,5
 NON 20,9)
 Pas sûr 18,1



2°) Résultats par catégories

a) Par sexes :

Sexes	OUI	oui	pas sûr	non	NON
Hommes	4	14,6	16,8	44,5	20,1
Femmes	4,7	17,8	19,5	36,2	21,7

b) Par âges :

Âges	OUI	oui	pas sûr	non	NON
20 à 34 ans	4,6	17,7	17,3	41,9	18,5
35 à 49 ans	3,8	17	19,2	37,5	22,6
50 à 64 ans	5,8	12,6	17,8	42,5	21,3
65 ans et plus	3,4	14,8	18,2	40,9	22,7

c) **Par profession :**

Professions	OUI	oui	pas sûr	non	NON
Agriculteurs	3,5	10,6	18,3	47,9	19,7
Ouvriers ou Employés	6,4	18,5	16,5	41,4	17,2
Patrons	0,9	11,8	20	37,3	29,1
Sans professions	4,3	18,3	19,2	36,1	22,1

d) **Par habitat :**

Localités de :	OUI	oui	pas sûr	non	NON
50.000 hab. et plus	4,3	17,1	17,7	41,5	19,5
15 à 50.000 hab.	6,2	17,7	18,6	41,6	15,9
2 à 15.000 hab.	4,1	21,6	12,9	40,4	21,1
au-dessous de 2.000	4,2	11,7	21,0	39,8	23,3

e) **Par état-civil :**

État-civil	OUI	oui	pas sûr	non	NON
Célibataires	5,0	13,2	24,0	37,2	20,7
Mariés	3,8	18,4	17,2	40,1	20,6
Veufs	8,7	13,0	17,4	36,2	24,6
Divorcés	7,7	38,5	7,7	30,8	15,4

f) **Par nombre d'enfants :**

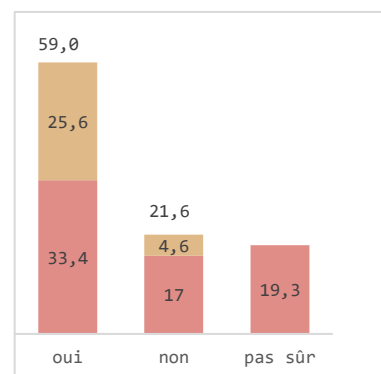
Nombre d'enfants	OUI	oui	pas sûr	non	NON
0	3,6	16,1	22,4	39,5	18,4
1	4,0	18,6	14,7	42,4	20,3
2	7,5	15,6	20,0	40,0	16,9
3 et plus	3,6	13,7	14,7	40,6	27,4

QUESTION N°21

Pensez-vous que les jeunes mariés qui ne veulent pas d'enfants trahissent leur pays ?

1°) Résultats d'ensemble (N = 757)

OUI 25,6) 58,0
oui 32,4)
non 17,0) 21,6
NON 4,5)
Pas sûr 19,3



2°) Résultats par catégories

a) Par sexes :

Sexes	OUI	oui	pas sûr	non	NON
Hommes	27,1	30,9	20,6	16,3	5
Femmes	24	36,2	17,8	17,8	4,2

b) Par âges :

Âges	OUI	oui	pas sûr	non	NON
20 à 34 ans	19,2	28,5	22,7	22,7	6,9
35 à 49 ans	26,8	37,9	16,6	14,9	3,8
50 à 64 ans	29,3	36,2	17,2	13,2	4
65 ans et plus	34,1	30,7	20,5	13,6	1,1

c) **Par profession :**

Professions	OUI	oui	pas sûr	non	NON
Agriculteurs	25,4	38	23,2	11,3	2,1
Ouvriers ou Employés	23,6	28,3	20,2	20,5	7,4
Patrons	29,1	29,1	18,2	19,1	4,6
Sans professions	26,9	39,9	15,9	14,9	2,4

d) **Par habitat :**

Localités de :	OUI	oui	pas sûr	non	NON
50.000 hab. et plus	20,7	28,1	20,1	22,6	8,5
15 à 50.000 hab.	21,2	30,1	16,8	25,7	6,2
2 à 15.000 hab.	28,1	29,8	19,9	17,0	5,3
au-dessous de 2.000	28,5	39,5	19,4	11,0	1,6

e) **Par état-civil :**

État-civil	OUI	oui	pas sûr	non	NON
Célibataires	28,9	27,3	20,7	19,0	4,1
Mariés	25,5	33,6	19,3	16,6	5,1
Veufs	26,1	44,9	17,4	10,1	1,5
Divorcés	0	23,1	15,4	53,9	7,7

f) **Par nombre d'enfants :**

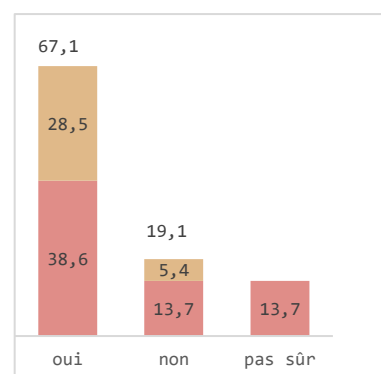
Nombre d'enfants	OUI	oui	pas sûr	non	NON
0	23,3	26,5	19,7	22,4	8,1
1	22,6	30,5	19,2	22,0	5,7
2	22,5	40,6	20,6	13,1	3,1
3 et plus	33,5	38,1	17,8	9,6	1,0

QUESTION N°22

Est-il juste de faire payer des impôts élevés aux célibataires et aux ménages sans enfants ?

1°) Résultats d'ensemble (N = 757)

OUI 28,5)
 oui 38,6) 67,1
 non 13,7)
 NON 5,4) 19,1
 Pas sûr 13,7



2°) Résultats par catégories

a) Par sexes :

Sexes	OUI	oui	pas sûr	non	NON
Hommes	27,9	36,9	15,1	15,3	4,8
Femmes	29,3	40,4	12,3	12	6,1

b) Par âges :

Âges	OUI	oui	pas sûr	non	NON
20 à 34 ans	27,7	36,2	13,9	15	7,3
35 à 49 ans	27,2	41,3	13,2	13,2	5,1
50 à 64 ans	28,7	36,8	14,9	15,5	4
65 ans et plus	34,1	42,1	12,5	8	3,4

c) **Par profession :**

Professions	OUI	oui	pas sûr	non	NON
Agriculteurs	27,5	50,7	13,4	6,3	2,1
Ouvriers ou Employés	26,6	33,3	14,8	18,5	6,7
Patrons	30	32,7	18,2	14,6	4,6
Sans professions	31,3	40,9	10,1	11,5	6,3

d) **Par habitat :**

Localités de :	OUI	oui	pas sûr	non	NON
50.000 hab. et plus	24,4	38,4	11,6	17,7	7,9
15 à 50.000 hab.	26,6	36,3	15,0	14,2	8,0
2 à 15.000 hab.	26,9	35,7	14,6	17,0	5,9
au-dessous de 2.000	32,4	41,1	13,9	9,7	2,9

e) **Par état-civil :**

État-civil	OUI	oui	pas sûr	non	NON
Célibataires	23,1	31,4	14,9	20,7	9,9
Mariés	29,8	39,2	13,7	12,6	4,7
Veufs	27,5	47,8	11,6	8,7	4,4
Divorcés	30,8	30,8	15,4	23,1	0

f) **Par nombre d'enfants :**

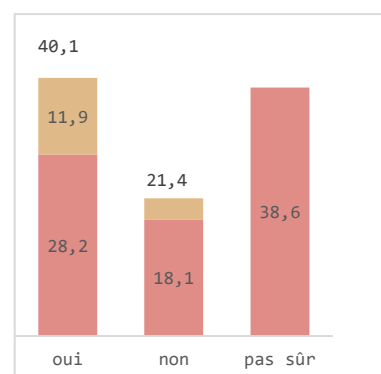
Nombre d'enfants	OUI	oui	pas sûr	non	NON
0	19,7	29,2	17,0	24,2	9,9
1	25,4	42,9	14,1	14,1	3,4
2	33,8	40,0	10,6	10,6	5,0
3 et plus	37,1	44,2	12,2	4,1	2,5

QUESTION N°23

Peut-on dire que la beauté de la femme ne s'épanouit vraiment que dans la maternité ?

1°) Résultats d'ensemble (N = 757)

OUI 11,9) 40,1
 oui 28,2)
 non 18,1) 21,4
 NON 3,3)
 Pas sûr 38,6



2°) Résultats par catégories

a) Par sexes :

Sexes	OUI	oui	pas sûr	non	NON
Hommes	11,1	28,1	40,7	16,8	3,3
Femmes	12,8	28,1	36,2	19,5	3,3

b) Par âges :

Âges	OUI	oui	pas sûr	non	NON
20 à 34 ans	7,3	25	39,2	23,5	5
35 à 49 ans	14	28,9	37,5	16,6	3
50 à 64 ans	14,4	29,3	40,8	13,2	2,3
65 ans et plus	14,8	33	35,2	15,9	1,1

c) **Par profession :**

Professions	OUI	oui	pas sûr	non	NON
Agriculteurs	7	30,3	45,1	16,9	0,7
Ouvriers ou Employés	12,5	23,6	38,7	19,2	6,1
Patrons	13,6	30,9	36,4	16,4	2,7
Sans professions	13,5	31,7	35,1	18,3	1,4

d) **Par habitat :**

Localités de :	OUI	oui	pas sûr	non	NON
50.000 hab. et plus	9,1	31,7	32,9	20,7	5,5
15 à 50.000 hab.	11,5	22,1	49,6	15,9	0,9
2 à 15.000 hab.	9,9	26,9	39,2	18,1	5,9
au-dessous de 2.000	14,6	29,1	37,2	17,5	1,6

e) **Par état-civil :**

État-civil	OUI	oui	pas sûr	non	NON
Célibataires	9,1	26,5	45,5	14,1	5,0
Mariés	12,8	27,8	36,8	19,9	2,7
Veufs	11,6	34,8	37,7	14,5	1,5
Divorcés	0	23,1	53,9	0	23,1

f) **Par nombre d'enfants :**

Nombre d'enfants	OUI	oui	pas sûr	non	NON
0	9,4	21,5	46,6	17,5	4,9
1	11,9	27,1	36,2	21,5	3,4
2	13,8	29,4	35,0	18,8	3,1
3 et plus	13,2	35,5	34,5	15,2	1,5

QUESTION N° 24

Classez en commençant par la plus importante et en finissant par la moins importante, les six causes de la dénatalité énumérées ci-dessous :

Cause n° 1 : Les jeunes ménages préfèrent aller au cinéma ou faire de l'automobile.

Cause n° 2 : Travail de la femme hors du foyer.

Cause n° 3 : Absence ou insuffisance de religion.

Cause n° 4 : Difficultés et peines pour élever les enfants.

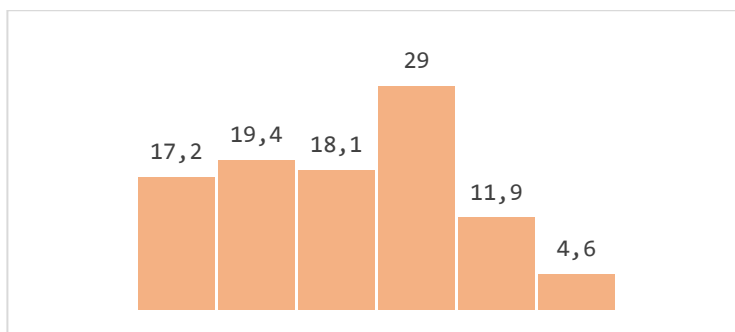
Cause n° 5 : Les enfants coûtent trop cher.

Cause n° 6 : Peur des souffrances de la maternité.

A) Proportion des réponses indiquant la cause la plus importante.

1°) Résultats d'ensemble (N = 1.539)

La cause 1 est considérée comme la plus importante par	17,2
La cause 2 -----	19,4
La cause 3 -----	18,1
La cause 4 -----	29,0
La cause 5 -----	11,9
La cause 6 -----	4,6



2°) Résultats par catégories

a) Par sexes :

Sexes	
	Hommes Femmes
La cause 1 est considérée comme la plus importante par	16,5 17,8
La cause 2 -----	19,0 19,9
La cause 3 -----	17,3 19,0
La cause 4 -----	29,9 27,9
La cause 5 -----	13,4 10,2
La cause 6 -----	4,2 5,1

b) Par âges :

Ages				
	20 à 34 ans	35 à 49 ans	50 à 64 ans	65 ans & plus
La cause 1 est considérée comme la plus importante par	14,1	19,7	19,1	16,0
La cause 2 -----	22,2	19,1	18,5	13,8
La cause 3 -----	16,1	17,7	19,4	22,7
La cause 4 -----	32,5	28,8	21,3	32,6
La cause 5 -----	10,7	10,3	17,3	9,9
La cause 6 -----	4,8	4,7	4,0	5,0

c) Par professions :

Professions				
	Agricul-teurs	Ouvr. ou Employés	Patrons	Sans profes.
La cause 1 est considérée comme la plus importante par	21,3	14,6	17,8	17,8
La cause 2 -----	9,9	22,5	23,8	18,7
La cause 3 -----	18,7	15,5	20,4	20,1
La cause 4 -----	33,0	30,9	24,2	26,2
La cause 5 -----	13,6	12,3	9,5	11,5
La cause 6 -----	3,7	4,6	4,3	5,4

d) **Par habitat :**

Localités (en mille)				
	50 & plus	15 à 50	2 à 15	Moins de 2
La cause 1 est considérée comme la plus importante par	15,9	15,4	16,1	19,3
La cause 2 -----	24,3	24,2	21,0	13,6
La cause 3 -----	14,4	16,9	19,4	15,9
La cause 4 -----	28,1	31,5	24,9	30,9
La cause 5 -----	15,0	10,4	9,8	12,1
La cause 6 -----	3,0	6,2	4,1	5,2

e) **Par état-civil :**

Etat-civil				
	Célib.	Mariés	Veufs	Div.
La cause 1 est considérée comme la plus importante par	13,5	17,7	19,4	16,0
La cause 2 -----	18,9	20,0	16,4	16,0
La cause 3 -----	22,3	17,0	22,4	4,0
La cause 4 -----	29,4	29,1	24,6	44,0
La cause 5 -----	10,9	11,7	13,4	20,0
La cause 6 -----	5,0	4,7	3,7	0

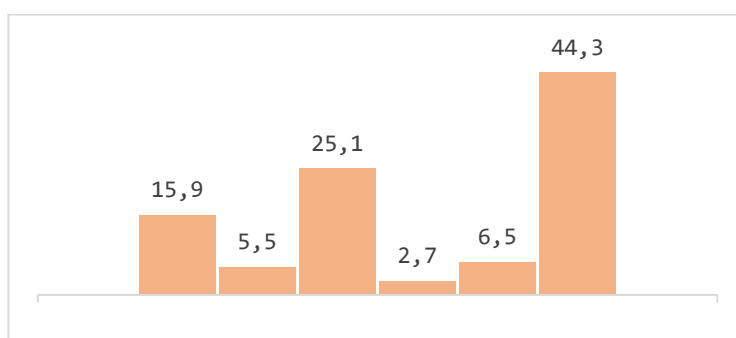
f) **Par nombre d'enfants :**

Nombre d'enfants				
	0	1	2	3 et plus
La cause 1 est considérée comme la plus importante par	14,9	18,1	16,1	19,5
La cause 2 -----	19,5	21,4	19,0	18,1
La cause 3 -----	19,1	14,0	13,5	24,1
La cause 4 -----	29,2	30,4	31,6	25,5
La cause 5 -----	12,9	12	14,3	8,8
La cause 6 -----	4,1	4,7	5,6	4,3

B) Proportion des réponses indiquant la cause la moins importante.

1°) Résultats d'ensemble (N = 1.539)

La cause 1 est considérée comme la moins importante par	15,9
La cause 2 -----	5,5
La cause 3 -----	25,1
La cause 4 -----	2,7
La cause 5 -----	6,5
La cause 6 -----	44,3



2°) Résultats par catégories

a) Par sexes :

	Sexes	
	Hommes	Femmes
La cause 1 est considérée comme la moins importante par	16,7	14,9
La cause 2 -----	5,4	5,7
La cause 3 -----	26,7	23,2
La cause 4 -----	2,9	2,5
La cause 5 -----	5,8	7,3
La cause 6 -----	42,3	46,6

c) **Par âges :**

Ages				
	20 à 34 ans	35 à 49 ans	50 à 64 ans	65 ans & plus
La cause 1 est considérée comme la moins importante par	19,2	12	15,1	17,7
La cause 2 -----	5	5,7	5,9	6,1
La cause 3 -----	29	24,5	22,8	18,8
La cause 4 -----	1,9	3,7	2,5	3,3
La cause 5 -----	6,7	6,1	6,5	7,2
La cause 6 -----	38,3	47,9	47,5	47

d) **Par professions :**

Professions				
	Agricul- teurs	Ouvr. ou Employés	Patrons	Sans profes.
La cause 1 est considérée comme la moins importante par	14,7	18,8	13,0	14,1
La cause 2 -----	8,1	5,4	3,5	5,2
La cause 3 -----	27,5	23,0	24,2	26,9
La cause 4 -----	2,2	3,5	3,0	1,9
La cause 5 -----	7,7	5,4	6,9	7,0
La cause 6 -----	39,9	43,8	49,8	45,0

e) **Par habitat :**

Localités (en mille)				
	50 & plus	15 à 50	2 à 15	Moins de 2
La cause 1 est considérée comme la moins importante par	14,7	16,2	19,4	14,2
La cause 2 -----	3,9	6,5	3,8	6,9
La cause 3 -----	27,0	15,0	16,9	14,9
La cause 4 -----	3,6	4,6	1,4	2,3
La cause 5 -----	5,1	5,8	7,1	7,3
La cause 6 -----	45,5	46,2	47,5	40,8

f) **Par état-civil :**

Etat-civil				
	Célib.	Mariés	Veufs	Div.
La cause 1 est considérée comme la moins importante par	17,2	15,1	20,2	16,0
La cause 2 -----	5,5	5,4	7,5	0
La cause 3 -----	26,5	25,3	19,4	32,0
La cause 4 -----	2,9	2,5	3,7	4,0
La cause 5 -----	7,1	6,4	6,7	4,0
La cause 6 -----	40,3	45,4	42,5	44,0

g) **Par nombre d'enfants :**

Nombre d'enfants				
	0	1	2	3 et plus
La cause 1 est considérée comme la moins importante par	15,9	15,5	16,7	17,1
La cause 2 -----	5,8	4,1	5,3	6,7
La cause 3 -----	25,8	29,5	25,7	20,2
La cause 4 -----	3	2,1	2,6	3,1
La cause 5 -----	7,6	5,9	6,7	5,7
La cause 6 -----	41,8	44,7	43,0	47,6

C) Répartition des réponses relativement à chaque cause proposée.

CODE :

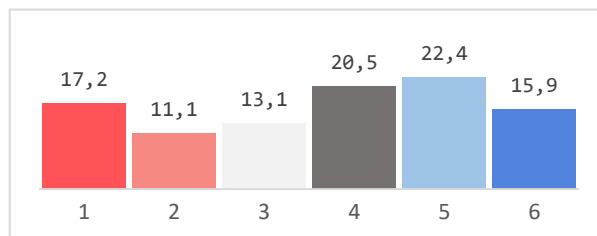
- 1 : Réponse indiquant que la cause proposée est la plus importante : Rouge vif
- 2 : Réponse indiquant que la cause proposée est la 2e par ordre d'importance : Rouge
- 3 : Réponse Indiquant que la cause proposée est la 3e par ordre d'importance : Blanc
- 4 : Réponse indiquant que la cause proposée est la 4e par ordre d'importance : Gris
- 5 : Réponse indiquant que la cause proposée est la 5e par ordre d'importance : Bleu
- 6 : Réponse indiquant que la cause proposée est la moins importante : Bleu vif

CAUSE 1

Les jeunes ménages préfèrent aller au cinéma ou faire de l'automobile.

1°) Résultats d'ensemble (N = 1.539)

1	17,2
2	11,1
3	13,1
4	20,5
5	22,4
6	15,9



2°) Résultats par catégories

a) Par sexes :

Sexes	1	2	3	4	5	6
Hommes	16,5	11,6	13,0	20,8	21,3	16,7
Femmes	17,8	10,4	13,3	20,1	23,5	14,9

b) Par âges :

Âges	1	2	3	4	5	6
20 à 34 ans	14,1	11,5	10,4	21,6	23,3	19,2
35 à 49 ans	19,7	9,9	14,8	20,1	23,5	12,0
50 à 54 ans	19,1	10,2	14,5	19,1	21,9	15,1
65 ans & plus	16,0	14,4	14,4	20,4	17,1	17,7

c) Par professions :

Professions	1	2	3	4	5	6
Agriculteurs	21,3	8,4	13,9	20,2	21,6	14,7
Ouvriers ou Employés	14,6	9,5	12,8	20,9	23,4	18,8
Patrons	17,8	15,6	14,3	19,9	19,5	13,0
Sans professions	17,8	12,4	12,4	20,4	23,0	14,1

d) Par habitat:

Localités de :	1	2	3	4	5	6
50.000 hab. et plus	15,9	11,1	11,1	23,1	24,3	14,7
15 à 50.000 hab.	15,4	15,8	12,3	19,2	21,2	16,2
2 à 15.000 hab.	16,1	8,5	15,6	19,7	20,8	19,4
au-dessous de 2.000	19,3	10,5	13,1	20,0	22,8	14,2

e) **Par état-civil :**

Etat-civil	1	2	3	4	5	6
Célibataires	13,5	12,2	10,1	23,5	23,5	17,2
Mariés	17,7	10,6	13,8	20,5	22,3	15,1
Veufs	19,4	14,2	12,7	14,2	19,4	20,2
Divorcés	16,0	4,0	12,0	24,0	28,0	16,0

f) **Par nombre d'enfants :**

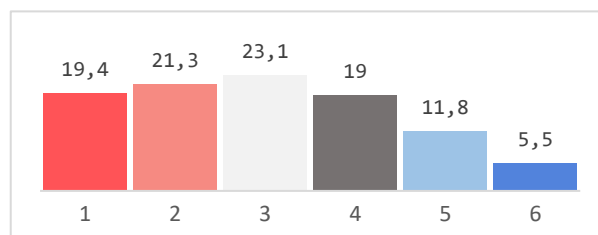
Nombre d'enfants	1	2	3	4	5	6
0	14,9	11,7	11,0	20,9	25,5	15,9
1	18,1	10,8	14,6	20,2	22,8	13,5
2	16,1	10,5	12,9	20,2	23,7	16,7
3 & plus	19,5	11,0	14,3	20,5	17,6	17,1

CAUSE 2

Travail de le femme hors du foyer.

1°) Résultats d'ensemble (N = 1.539)

1	19,4
2	21,3
3	23,1
4	19,0
5	11,8
6	5,5



1°) Résultats par catégories

a) Par sexes :

Sexes	1	2	3	4	5	6
Hommes	19	20,2	23,3	19,2	12,9	5,4
Femmes	19,9	22,4	22,8	18,7	10,5	5,7

b) Par âges :

Âges	1	2	3	4	5	6
20 à 34 ans	22,2	21,3	22,2	18,7	10,7	5,0
35 à 49 ans	19,1	23,1	23,7	17,0	11,4	5,7
50 à 54 ans	18,5	22,2	22,2	20,7	10,5	5,9
65 ans & plus	13,8	14,4	25,4	22,1	18,2	6,1

c) **Par professions :**

Professions	1	2	3	4	5	6
Agriculteurs	9,9	20,2	22,7	24,9	14,3	8,1
Ouvriers ou Employés	22,5	23,0	21,9	16,9	10,2	5,4
Patrons	23,8	22,5	22,1	16,9	11,3	3,5
Sans professions	18,7	18,7	25,5	19,2	12,6	5,2

d) **Par habitat:**

Localités de :	1	2	3	4	5	6
50.000 hab. et plus	24,3	23,4	24,9	15,9	7,8	3,9
15 à 50.000 hab.	24,2	15,0	21,9	20,4	11,9	6,5
2 à 15.000 hab.	21,0	27,3	22,1	15,0	10,7	3,8
au-dessous de 2.000	13,6	19,0	23,1	22,6	14,7	6,9

e) **Par état-civil :**

Etat-civil	1	2	3	4	5	6
Célibataires	18,9	25,6	24,8	17,2	8,0	5,5
Mariés	20,0	21,1	22,5	19,0	12,0	5,4
Veufs	16,4	14,2	23,1	22,4	16,4	7,5
Divorcés	16,0	24,0	32,0	16,0	12,0	0

f) **Par nombre d'enfants :**

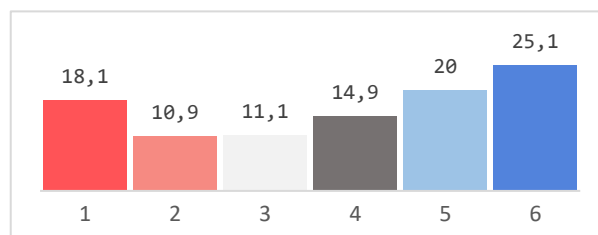
Nombre d'enfants	1	2	3	4	5	6
0	19,5	23,9	23,7	19,1	8,1	5,8
1	21,4	22,2	21,1	17,8	13,5	4,1
2	19,0	17,5	24,6	22,5	11,1	5,3
3 & plus	18,1	20,7	22,9	16,9	14,8	6,7

CAUSE 3

Absence ou insuffisance de religion.

1°) Résultats d'ensemble (N = 1.539)

1	18,1
2	10,9
3	11,1
4	14,9
5	20,0
6	25,1



2°) Résultats par catégories

a) Par sexes :

Sexes	1	2	3	4	5	6
Hommes	17,3	9,4	10,0	14,6	21,9	26,7
Femmes	19,0	12,5	12,3	15,4	17,7	23,2

b) Par âges :

Âges	1	2	3	4	5	6
20 à 34 ans	16,1	9,6	10,2	15,5	19,6	29,0
35 à 49 ans	17,7	12,2	11,4	15,6	18,7	24,5
50 à 54 ans	19,4	9,9	12,4	14,5	21,0	22,8
65 ans & plus	22,7	12,7	11,1	12,2	22,7	18,8

c) **Par professions :**

Professions	1	2	3	4	5	6
Agriculteurs	18,7	8,4	11,4	13,9	20,2	27,5
Ouvriers ou Employés	15,5	11,4	11,5	15,6	23,0	23,0
Patrons	20,4	12,1	13,4	15,6	14,3	24,2
Sans professions	20,1	11,0	9,1	14,3	18,5	26,9

d) **Par habitat:**

Localités de :	1	2	3	4	5	6
50.000 hab. et plus	14,4	11,4	9,9	15,0	22,5	27,0
15 à 50.000 hab.	16,9	15,0	18,5	18,5	16,2	15,0
2 à 15.000 hab.	19,4	19,4	12,3	14,2	17,8	16,9
au-dessous de 2.000	15,9	12,1	19,7	19,9	17,6	14,9

e) **Par état-civil :**

Etat-civil	1	2	3	4	5	6
Célibataires	22,3	10,5	9,7	14,7	16,4	26,5
Mariés	17,0	10,4	11,6	15,0	20,8	25,3
Veufs	22,4	15,7	9,7	13,4	19,4	19,4
Divorcés	4,0	8,0	12,0	24,0	20,0	32,0

f) **Par nombre d'enfants :**

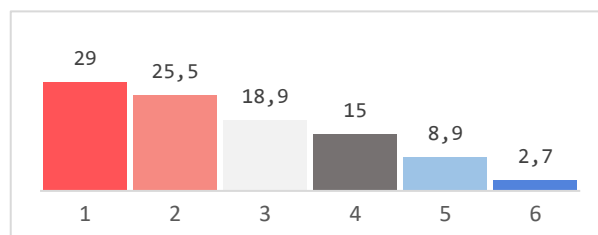
Nombre d'enfants	1	2	3	4	5	6
0	19,1	9,9	10,8	13,6	20,9	25,8
1	14,0	9,4	11,4	13,5	22,2	29,5
2	13,5	12,6	13,7	16,7	17,8	25,7
3 & plus	24,1	11,7	9,1	16,2	18,8	20,2

CAUSE 4

Difficultés et peines pour élever les enfants.

1°) Résultats d'ensemble (N = 1.539)

1	29,0
2	25,5
3	18,9
4	15,0
5	8,9
6	2,7



2°) Résultats par catégories

a) Par sexes :

Sexes	1	2	3	4	5	6
Hommes	29,9	25,9	17,8	16,1	7,5	2,9
Femmes	27,9	25,0	20,2	13,8	10,5	2,5

b) Par âges :

Âges	1	2	3	4	5	6
20 à 34 ans	32,5	24,8	18,5	14,1	8,3	1,9
35 à 49 ans	28,8	23,7	19,5	15,2	9,1	3,7
50 à 54 ans	21,3	32,1	17,9	16,1	10,2	2,5
65 ans & plus	32,6	20,4	20,4	15,5	7,7	3,3

c) **Par professions :**

Professions	1	2	3	4	5	6
Agriculteurs	33,0	26,4	17,2	13,6	7,7	2,2
Ouvriers ou Employés	30,9	24,0	19,7	15,0	6,9	3,5
Patrons	24,2	22,9	18,6	18,6	12,6	3,0
Sans professions	26,2	28,3	19,0	14,1	10,5	1,9

d) **Par habitat:**

Localités de :	1	2	3	4	5	6
50.000 hab. et plus	28,1	22,5	21,3	13,2	11,4	3,6
15 à 50.000 hab.	31,	23,9	17,3	16,2	6,5	4,6
2 à 15.000 hab.	24,9	26,5	18,6	18,9	9,8	1,4
au-dessous de 2.000	30,9	27,3	18,5	13,1	7,9	2,3

e) **Par état-civil :**

Etat-civil	1	2	3	4	5	6
Célibataires	29,4	21,4	19,3	16,0	10,9	2,9
Mariés	29,1	25,4	18,7	15,9	8,5	2,5
Veufs	24,6	24,6	20,9	15,7	10,5	3,7
Divorcés	44,0	32,0	16,0	4,0	0	4,0

f) **Par nombre d'enfants :**

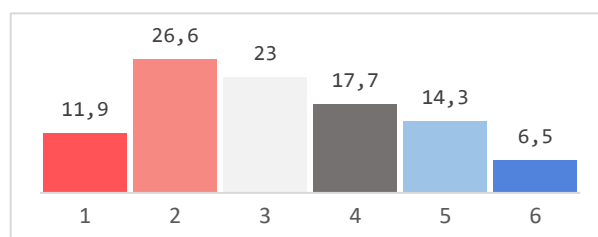
Nombre d'enfants	1	2	3	4	5	6
0	29,2	24,4	19,8	14,5	9,2	3,0
1	30,4	26,9	17,8	14,9	7,9	2,1
2	31,6	24,3	18,1	14,6	8,8	2,6
3 & plus	25,5	26,4	19,5	16,0	9,5	3,1

CAUSE 5

Les enfants coûtent trop cher.

1°) Résultats d'ensemble (N = 1.539)

1	11,9
2	26,6
3	23,0
4	17,7
5	14,3
6	6,5



2°) Résultats par catégories

a) Par sexes :

Sexes	1	2	3	4	5	6
Hommes	13,4	27,3	23,5	17,3	12,8	5,8
Femmes	10,2	25,9	22,4	18,1	16,0	7,3

b) Par âges :

Âges	1	2	3	4	5	6
20 à 34 ans	10,7	27,5	26,3	15,0	13,9	6,7
35 à 49 ans	10,3	26,8	21,7	20,1	15,0	6,1
50 à 54 ans	17,3	21,0	22,2	18,8	14,2	6,5
65 ans & plus	9,9	33,7	18,2	17,1	13,8	7,2

c) **Par professions :**

Professions	1	2	3	4	5	6
Agriculteurs	13,6	29,7	20,2	17,6	11,4	7,7
Ouvriers ou Employés	12,3	27,5	24,2	17,3	13,3	5,4
Patrons	9,5	22,1	22,1	19,1	20,4	6,9
Sans professions	11,5	26,0	23,7	17,6	14,3	7,0

d) **Par habitat:**

Localités de :	1	2	3	4	5	6
50.000 hab. et plus	15,0	27,8	24,3	18,3	9,6	5,1
15 à 50.000 hab.	10,4	27,7	23,5	15,8	16,9	5,8
2 à 15.000 hab.	9,8	21,3	25,4	18,3	18,0	7,1
au-dessous de 2.000	12,1	28,8	20,6	17,8	13,5	7,3

e) **Par état-civil :**

Etat-civil	1	2	3	4	5	6
Célibataires	10,9	25,6	22,7	15,1	18,5	7,1
Mariés	11,7	26,5	23,8	18,3	13,2	6,4
Veufs	13,4	28,4	17,9	17,9	15,7	6,7
Divorcés	20,0	32,0	16,0	12,0	16,0	4,0

f) **Par nombre d'enfants :**

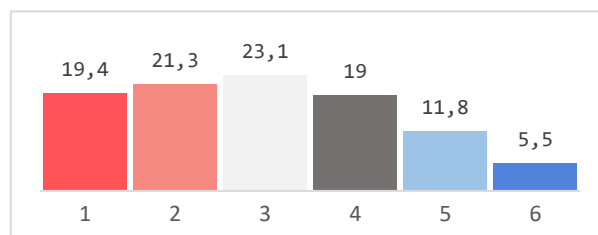
Nombre d'enfants	1	2	3	4	5	6
0	12,9	25,8	23,2	16,3	14,3	7,6
1	12,0	24,9	26,3	18,4	12,6	5,9
2	14,3	30,1	18,4	17,0	13,5	6,7
3 & plus	8,8	26,2	23,8	19,1	16,4	5,7

CAUSE 6

Peur des souffrances de la maternité

1°) Résultats d'ensemble (N = 1.539)

1	19,4
2	21,3
3	23,1
4	19,0
5	11,8
6	5,5



2°) Résultats par catégories

a) Par sexes :

Sexes	1	2	3	4	5	6
Hommes	4,2	5,9	12,0	12,0	23,7	42,3
Femmes	5,1	3,9	9,1	14,0	21,3	46,6

b) Par âges :

Âges	1	2	3	4	5	6
20 à 34 ans	4,8	5,4	12,2	15,5	23,8	38,3
35 à 49 ans	4,7	4,7	8,7	11,8	22,3	47,9
50 à 54 ans	4,0	4,9	10,8	10,8	21,9	47,5
65 ans & plus	5,0	4,4	11,1	12,2	20,4	47,0

c) **Par professions :**

Professions	1	2	3	4	5	6
Agriculteurs	3,7	7,0	15,0	9,5	24,9	39,9
Ouvriers ou Employés	4,6	4,9	9,7	14,3	22,7	43,8
Patrons	4,3	4,8	9,1	10,0	22,1	49,8
Sans professions	5,4	3,8	10,1	14,8	21,1	45,0

d) **Par habitat:**

Localités de :	1	2	3	4	5	6
50.000 hab. et plus	3,0	4,5	8,4	14,4	24,3	45,5
15 à 50.000 hab.	6,2	3,9	11,5	13,1	19,2	46,2
2 à 15.000 hab.	4,1	4,9	8,2	13,9	21,3	47,5
au-dessous de 2.000	5,2	5,7	13,1	11,4	23,8	40,8

e) **Par état-civil :**

Etat-civil	1	2	3	4	5	6
Célibataires	5,0	5,5	13,0	13,5	22,7	40,3
Mariés	4,7	5,2	9,5	12,3	22,9	45,4
Veufs	3,7	3,0	15,7	16,4	18,7	42,5
Divorcés	0	0	12,0	20,0	24,0	44,0

f) **Par nombre d'enfants :**

Nombre d'enfants	1	2	3	4	5	6
0	4,1	5,5	11,3	15,4	21,8	41,8
1	4,7	5,3	8,8	15,5	21,1	44,7
2	5,6	5,0	12,3	9,1	25,2	43,0
3 & plus	4,3	4,1	10,2	11,4	22,4	47,6

CHAPITRE IX

L'ANALYSE STATISTIQUE DES RESULTATS

Les pourcentages détaillés des réponses fournies au chapitre VIII paraissent indiquer des différences d'opinions entre les différentes catégories étudiées. Pour vérifier la probabilité de ces différences apparentes, elles ont été soumises à une analyse statistique dont les principes sont exposés au chapitre III.

L'exécution de ces épreuves de signification entraîne un travail considérable, qui a occupé d'une manière soutenue le laboratoire de calculs pendant de nombreuses semaines. La conclusion générale qui se dégage des résultats est que la plus grande partie des différences sont peu probables. L'opinion du public dans son ensemble est sensiblement homogène.

Voici le détail des résultats qui se sont montrés positifs :

a) Différences d'opinions selon les sexes : Une seule différence est significative. A la question 18 : "Est-ce une indécatesse pour un homme de rendre mère une femme non mariée", les femmes ont répondu affirmativement plus souvent que les hommes. La probabilité de l'hypothèse contraire est inférieure à 0,01. En d'autres termes, la probabilité de la différence est supérieure à 0,99.

b) Différences d'opinions selon les âges : Un seul groupe de différences est significatif. A la question 21 : "Pensez-vous que les jeunes mariés qui ne veulent pas d'enfants trahissent leur pays", les réponses négatives ont été d'autant plus fréquentes que les sujets sont plus jeunes.

Catégories : A, de 20 à 34 ans, B, de 35 à 49 ans, C, de 50 à 64 ans, D, au-dessus de 65 ans.

Probab. sup. à	0,99	que la proport. des rép. est plus grande dans la catég.	A	que dans la cat.	B
Probab. sup. à	0,99	que la proport. des rép. est plus grande dans la catég.	A	que dans la cat.	C
Probab. sup. à	0,99	que la proport. des rép. est plus grande dans la catég.	A	que dans la cat.	D
Probab. sup. à	0,70	que la proport. des rép. est plus grande dans la catég.	B	que dans la cat.	C
Probab. sup. à	0,99	que la proport. des rép. est plus grande dans la catég.	B	que dans la cat.	D
Probab. sup. à	0,99	que la proport. des rép. est plus grande dans la catég.	C	que dans la cat.	D

c) Il n'est pas apparu, dans les conditions de l'enquête, de différence significative d'opinions selon les professions.

d) Différences d'opinions selon les habitats : Un seul groupe encore, de différences est significatif. A la question 1 : "Peut-on dire que les enfants des familles nombreuses souffrent souvent d'une alimentation insuffisante", les habitants des campagnes ont répondu par l'affirmative plus souvent que les habitants des moyennes villes, et ceux-ci, plus souvent que les habitants des grandes villes.

Catégories : A, 50.000 habitants et plus, B, de 15 à 50.000 habitants, C, de 2 à 15.000 habitants, D, moins de 2.000 habitants.

Prob.	0,99	que la prop. des rép. est plus grande dans la cat.	D	que dans la cat.	B
Prob.	0,99	que la prop. des rép. est plus grande dans la cat.	D	que dans la cat.	C
Prob.	0,99	que la prop. des rép. est plus grande dans la cat.	D	que dans la cat.	A
Prob.	0,99	que la prop. des rép. est plus grande dans la cat.	B	que dans la cat.	C
Prob.	0,99	que la prop. des rép. est plus grande dans la cat.	B	que dans la cat.	A
Prob.	0,99	que la prop. des rép. est plus grande dans la cat.	C	que dans la cat.	A

e) Différences d'opinions selon les états-civils : Deux questions ont obtenu des réponses présentant des différences significatives. A la question 21 : "Pensez-vous que les jeunes mariés qui ne veulent pas d'enfants trahissent leur pays", la fréquence des réponses affirmatives et nettement affirmatives diminue constamment quand on interroge successivement les veufs, les célibataires, les mariés puis les divorcés.

Catégories : A, célibataires, B, mariés, C, veufs, D, divorcés.

Prob.	0,98	que la prop. des rép. est plus grande dans la cat.	C	que dans la cat.	A
Prob.	0,99	que la prop. des rép. est plus grande dans la cat.	C	que dans la cat.	B
Prob.	0,99	que la prop. des rép. est plus grande dans la cat.	C	que dans la cat.	D
Prob.	0,10	que la prop. des rép. est plus grande dans la cat.	A	que dans la cat.	B
Prob.	0,99	que la prop. des rép. est plus grande dans la cat.	A	que dans la cat.	D
Prob.	0,99	que la prop. des rép. est plus grande dans la cat.	B	que dans la cat.	D

A la question 22 : "Est-il juste de faire payer des impôts élevés aux célibataires et aux ménages sans enfants", la fréquence des réponses négatives et nettement négatives diminue constamment quand on interroge successivement des célibataires, des divorcés, des mariés puis des veufs.

Avec les mêmes catégories que dans la question 21 :

Prob.	0,95	que la prop. des rép. est plus grande dans la cat.	A	que dans la cat.	D
Prob.	0,99	que la prop. des rép. est plus grande dans la cat.	A	que dans la cat.	B
Prob.	0,99	que la prop. des rép. est plus grande dans la cat.	A	que dans la cat.	C
Prob.	0,99	que la prop. des rép. est plus grande dans la cat.	C	que dans la cat.	B
Prob.	0,99	que la prop. des rép. est plus grande dans la cat.	C	que dans la cat.	C
Prob.	0,90	que la prop. des rép. est plus grande dans la cat.	B	que dans la cat.	C

f) Différences d'opinions selon le nombre d'enfants : Ici, plusieurs questions ont provoqué des réponses présentant des différences significatives. A la question : "Estimez-vous qu'un homme qui impose à sa femme des maternités trop nombreuses, se conduit mal à son égard", les enquêtés ont répondu de façon affirmative et nettement affirmative, d'autant plus souvent qu'ils avaient eux-mêmes moins d'enfants.

Catégories : A, 0 enfant, B, 1 enfant, C, 2 enfants, D, 3 enfants et plus.

Prob.	0,99	que la prop. des rép. est plus grande dans la cat.	A	que dans la cat.	C
Prob.	0,95	que la prop. des rép. est plus grande dans la cat.	A	que dans la cat.	B
Prob.	0,99	que la prop. des rép. est plus grande dans la cat.	A	que dans la cat.	D
Prob.	0,90	que la prop. des rép. est plus grande dans la cat.	C	que dans la cat.	B

Prob.	0,99	que la prop. des rép. est plus grande dans la cat.	C	que dans la cat.	D
Prob.	0,99	que la prop. des rép. est plus grande dans la cat.	B	que dans la cat.	D

A la question 12 : "La plupart des parents de familles nombreuses reconnaissent dans leur vieillesse, que leurs enfants leur ont apporté plus de joies que de soucis, plus de gaîtés que de tristesses et qu'ils ont été l'un des principaux éléments du bonheur de leur existence. Cette affirmation vous paraît-elle exacte ?". Les enquêtés ont répondu de façon affirmative d'autant plus souvent qu'ils avaient plus d'enfants.

Avec les mêmes catégories que dans la question précédente :

Prob.	0,98	que la prop. des rép. est plus grande dans la cat.	D	que dans la cat.	C
Prob.	0,99	que la prop. des rép. est plus grande dans la cat.	D	que dans la cat.	B
Prob.	0,99	que la prop. des rép. est plus grande dans la cat.	D	que dans la cat.	A
Prob.	0,99	que la prop. des rép. est plus grande dans la cat.	C	que dans la cat.	B
Prob.	0,99	que la prop. des rép. est plus grande dans la cat.	C	que dans la cat.	A
Prob.	0,40	que la prop. des rép. est plus grande dans la cat.	B	que dans la cat.	A

A la question 22 : "Est-il juste de faire payer des impôts élevés aux célibataires et aux ménages sans enfants", les enquêtés ont répondu de façon négative et nettement négative, d'autant plus souvent qu'ils avaient moins d'enfants.

Avec les mêmes catégories que les deux questions précédentes :

Prob.	0,99	que la prop. des rép. est plus grande dans la cat.	A	que dans la cat.	B
Prob.	0,99	que la prop. des rép. est plus grande dans la cat.	A	que dans la cat.	C
Prob.	0,99	que la prop. des rép. est plus grande dans la cat.	A	que dans la cat.	D
Prob.	0,70	que la prop. des rép. est plus grande dans la cat.	B	que dans la cat.	C
Prob.	0,99	que la prop. des rép. est plus grande dans la cat.	B	que dans la cat.	D
Prob.	0,99	que la prop. des rép. est plus grande dans la cat.	C	que dans la cat.	D

REMARQUE FINALE : L'analyse statistique établit que les différences indiquées ci-dessus sont probables, et de combien. On peut donc faire fond, avec la sécurité évaluée par la probabilité calculée, sur ces différences.

En ce qui concerne les autres différences, le résultat négatif des épreuves statistiques ne signifie pas qu'elles sont forcément illusoire. Il signifie seulement que dans les conditions de l'enquête, on ne peut pas tirer de conclusion. Il est possible qu'une enquête entreprise avec des moyens plus puissants aurait donné des résultats plus précis.

D'une manière générale (cf. chapitre I) on doit se souvenir que la précision augmente comme la racine carrée des moyens utilisés. Un sondage bien conduit aboutit aux résultats optima, c'est-à-dire maxima par rapport aux moyens mis en œuvre. On pourra toujours améliorer les résultats en augmentant, si on le désire, ces moyens

PIECES ANNEXES

Les pièces annexes sont rangées dans l'ordre suivant :

ANNEXE I	: Feuille de renseignement	page	126
ANNEXE II	: Documents concernant l'Etude Préparatoire à l'Enquête Natalité :		
	Instructions	-	127
	Liste des propositions	-	128/130
	Bulletin de réponse	-	131
ANNEXE III	: Instructions générales.....	-	132
ANNEXE IV	: Instructions particulières	-	133
ANNEXE V	: Bulletin A	-	134
ANNEXE VI	: Bulletin B	-	135

ANNEXE I

CONFIDENTIEL

RENSEIGNEMENTS INDIVIDUELS

NOM (en majuscules) : _____

Prénoms (souligner le prénom usuel) : _____

Date de naissance : _____

Lieu de naissance : _____

Nationalité : _____

Adresse : _____

Téléphone (s'il y a lieu) : _____

N° du compte postal (s'il y a lieu) : _____

Profession actuelle : _____

Profession antérieure à la retraite (s'il y a lieu) : _____

Etat civil (célibataire, marié, veuf, divorcé) : _____

Nombre d'enfants : _____

Grades universitaires et décorations : _____

(s'il y a lieu)

INDICATIONS FACULTATIVES :

Revenu, actuel. : _____

Traitement d'Etat (s'il y a lieu)

(incorporé déjà dans le revenu annuel) : _____

Services civils : _____

Services militaires : _____

Journal lu régulièrement : _____

Journal lu occasionnellement : _____

Photographie d'identité (facultative)



Ajoutez ici, si vous le voulez, toutes les indications personnelles qui nous permettront de mieux connaître votre personnalité :

A

le

1942

Signature :

Instructions

Les 6 feuilles qui sont jointes à ces instructions contiennent 69 propositions, numérotées de 1 à 69. L'ordre de ces propositions est indifférent ; il a été tiré au sort ; le numéro de chaque proposition sert seulement à son identification.

Pliez ces feuilles en deux verticalement, en six horizontalement et coupez suivant les plis ; vous obtiendrez ainsi 12 coupons par feuille, contenant chacun une proposition numérotée.

On vous demande de classer ces propositions dans un certain ordre. Suivez ces instructions rigoureusement à la lettre :

1°) Chaque proposition représente un certain jugement sur un problème de la natalité. On ne vous demande nullement de rechercher si vous approuvez ou si vous désapprouvez ce jugement. Mais la question que vous devez vous poser à l'occasion de chaque proposition, est la suivante : si un individu quelconque approuvait cette proposition, faudrait-il estimer qu'il est partisan d'encourager les naissances, ou qu'il est partisan de les décourager ? En d'autres termes, la proposition correspond-elle à une opinion favorable ou à une opinion défavorable à la natalité ?

Vous voyez que dans ce travail, on ne vous demande pas votre opinion sur les problèmes de la natalité, mais votre jugement sur des propositions exprimant des opinions sur ces problèmes.

2°) D'une manière plus précise, vous aurez à classer ces propositions en rangeant aux premières places celles qui indiquent les opinions les plus défavorables à la natalité ; aux dernières places, les plus favorables. Pour cela, vous devrez opérer de la manière suivante :

Vous constituerez 7 tas de coupons, appelés A, B, C, D, E, F, G. Le tas A contiendra les coupons portant les propositions exprimant des opinions extrêmement défavorables à la natalité. Le tas G contiendra les propositions extrêmement favorables à la natalité. Le tas D contiendra les propositions qui ne sont ni favorables, ni défavorables. Les autres tas seront remplis par comparaison. Ainsi, le tas B contiendra des propositions moins défavorables que celles du tas A, mais plus défavorables que celles du tas C.

3°) Le résultat doit être que dans chaque tas on trouve des propositions exprimant des opinions à peu près également favorables ou défavorables à l'égard de la natalité, et qu'en passant d'un tas au tas suivant, on passe à des propositions un peu plus favorables.

Evidemment, il y aura souvent lieu d'hésiter. Décidez-vous cependant, du mieux possible, car toutes les propositions doivent être réparties entre les différents tas.

Ne cherchez pas à mettre dans chaque tas un nombre égal de propositions. Il se peut que certains tas soient très fournis, d'autres très maigres. Guidez votre choix par ceux principes seulement : a) les propositions d'un tas doivent désigner des opinions sensiblement équivalentes ; b) les propositions de deux tas voisins doivent désigner des opinions légèrement différentes.

4°) Les résultats de votre classement seront notés sur la feuille spécialement préparée à cet effet. Vous y trouverez 69 numéros, représentant chacun une proposition numérotée. Marquez, en face de chaque numéro, la lettre A, ou B, ou C, ou D, etc..., du tas dans lequel vous avez placé la proposition en faisant votre classement.

- 1) On ne devrait pas inciter les ménages pauvres à avoir beaucoup d'enfants.
- 2) La présence d'un enfant détourne vers lui l'affection que la femme portait précédemment à son mari.
- 3) La présence d'enfants est une cause fréquente de querelles dans les ménages.
- 4) Les enfants des familles nombreuses souffrent souvent d'une alimentation insuffisante.
- 5) Le père d'une famille nombreuse mérite le respect de tous.
- 6) L'Etat doit protéger la fille-mère et l'enfant illégitime.
- 7) Les enfants sont une charge économique redoutable pour les parents, dans les circonstances actuelles.
- 8) L'obligation d'envoyer les enfants à l'école, prive le cultivateur de l'aide qu'ils lui apportaient autrefois.
- 9) Pour obtenir une augmentation de la natalité, il faudrait améliorer les conditions de la vie économique.
- 10) C'est une indécatesse pour un homme de rendre mère une femme non mariée.
- 11) Les naissances seraient plus nombreuses si on n'encourageait pas les femmes à travailler en dehors du foyer.
- 12) Il est juste de faire payer des impôts élevés aux célibataires et aux ménages sans enfants.
- 13) Pendant ces dernières années, beaucoup de jeunes ménages aimaient mieux dépenser leur argent à acheter une automobile plutôt qu'à avoir un enfant.
- 14) Il y aurait moins de guerres si les peuples ne cherchaient pas à développer à tout prix la natalité.
- 15) La présence de nombreux enfants, par le désordre qu'ils causent dans un ménage éloigne le père de chez lui.
- 16) Quand un ménage a décidé de ne pas avoir d'enfants, la responsabilité de cette décision retombe sur la femme.
- 17) Il ne s'agit pas d'encourager la natalité à tout prix, mais seulement la reproduction des individus les plus sains.
- 18) La présence des enfants rapproche les parents.
- 19) Il y a en France, chaque année, beaucoup plus de morts que de naissances.
- 20) Il faut respecter la femme non mariée qui cherche à avoir un enfant par besoin d'affection.
- 21) Les familles nombreuses connaissent, en général, de graves soucis d'argent.
- 22) La beauté de la femme ne s'épanouit vraiment que dans la maternité.
- 23) La religion a raison de considérer l'avortement comme un crime abominable.
- 24) Les ménages sans enfants manquent à l'un des devoirs religieux essentiels.
- 25) La désertion des campagnes est une cause de la diminution du nombre des naissances.
- 26) La présence des enfants introduit le désordre et la saleté dans un foyer.
- 27) Les célibataires et les personnes mariées sans enfant devraient être écartées des fonctions publiques.
- 28) Les enfants sont une charge économique redoutable pour les parents, en tous temps.

29) La maternité enlaidit la ferme.

31) Les jeunes qui ne veulent pas d'enfants trahissent leur pays.

33) Les célibataires ont choisi la manière de vivre la plus heureuse.

35) La répression de l'avortement devrait être encore plus sévère.

37) Un jeune ménage se déshonore en refusant d'avoir des enfants.

39) La difficulté des déplacements est une gêne pour les familles nombreuses.

41) Beaucoup de ménages renoncent à avoir des enfants par crainte de ne pouvoir les élever convenablement.

43) Elever les enfants est un esclavage pour la mère.

45) Bien peu de gens pensent aux enfants en se mariant.

47) On devrait reconnaître aux femmes le droit de se faire avorter quand elles le veulent.

49) Il est juste d'accorder à la mère de famille restant au foyer une allocation équivalente au salaire qu'elle pourrait obtenir en travaillant au dehors.

51) On devrait par tous les moyens, notamment par la stérilisation, empêcher les malades d'avoir des enfants.

53) Les familles nombreuses manquent souvent du minimum de confort.

55) La vie d'un célibataire est une vie ratée.

30) La présence des enfants est capable de dissiper les différends entre les parents.

32) Le problème le plus important n'est pas d'encourager la natalité à tout prix, mais de favoriser uniquement les naissances d'enfants de parents sains.

34) Le père d'une famille très nombreuse est un imprévoyant.

36) Quand un ménage a décidé de ne pas avoir d'enfant, la responsabilité de cette décision retombe sur le mari.

38) La difficulté de garder une domestique dans un ménage où il y a des enfants, est une cause de lu dénatalité.

40) La femme moderne aime trop la coquetterie pour accepter facilement la maternité.

42) Quand un ménage a décidé de ne pas avoir d'enfant, la responsabilité de cette décision retombe également sur les deux époux.

44) Si les femmes savaient quelles déceptions et quelles fatigues elles se préparent, elles renonceraient souvent à se marier.

46) Un homme qui impose à sa femme des maternités trop nombreuses manque au respect qu'il lui doit.

48) Les enfants des familles nombreuses reçoivent souvent une instruction insuffisante.

50) La présence des enfants au foyer empêche le chef de famille de trouver une situation meilleure.

50) On accuse trop vite les jeunes quand on leur reproche de ne pas avoir d'enfants par égoïsme.

54) Les jeunes ménages auraient davantage d'enfants s'ils étaient moins soucieux de leur propre bien-être.

56) La diminution du nombre des naissances est due surtout à l'affaiblissement de la foi religieuse.

57) L'avortement est un crime qui devrait être puni comme le meurtre.

59) C'est un devoir patriotique d'avoir des enfants.

61) Le mariage sans enfants est une offense à Dieu.

63) L'Eglise a raison de condamner les ménages stériles.

65) Il faut approuver ceux qui disent ne pas avoir d'enfants de peur qu'ils ne soient tués en cas de guerre.

67) La propagande en faveur de la natalité soutient les intérêts de l'Etat contre ceux de l'individu.

69) On ne devrait pas confier à des nourrices mercenaires les enfants de l'Assistance Publique, mais les élever en commun sous la surveillance de médecins spécialisés.

58) La présence d'enfants est une assurance contre la misère des parents dans leur vieillesse.

60) C'est un devoir de transmettre la vie qui nous a été donnée.

62) Pour encourager la natalité, il faut relever les allocations familiales avant les salaires.

64) La plupart des parents de familles nombreuses reconnaissent dans leur vieillesse que leurs enfants leur ont apporté plus de joies que de soucis, plus de gaietés que de tristesses, et qu'ils ont été l'un des principaux éléments du bonheur de leur existence.

66) La maternité compromet la santé d'une femme.

68) Les peuples très civilisés sont ceux qui ont le moins d'enfants.

58) La présence d'enfants est une assurance contre la misère des parents dans leur vieillesse.

Nom :

Adresse :

Date :

Durée du travail :

Réponses

Inscrivez au crayon en face de chaque numéro, la lettre du tan dans lequel vous avez classé la proposition qui porte ce numéro.

1	...	11	...	21	...	31	...	41	...	51	...	61	...
2	...	12	...	22	...	32	...	42	...	52	...	62	...
3	...	13	...	23	...	33	...	43	...	53	...	63	...
4	...	14	...	24	...	34	...	44	...	54	...	64	...
5	...	15	...	25	...	35	...	45	...	55	...	65	...
6	...	16	...	26	...	36	...	46	...	56	...	66	...
7	...	17	...	27	...	37	...	47	...	57	...	67	...
8	...	18	...	28	...	38	...	48	...	58	...	68	...
9	...	19	...	29	...	39	...	49	...	59	...	69	...
10	...	20	...	30	...	40	...	50	...	60	...		

A retourner le 1^{er} Mai 1942 au plus tard, à :

M. Jean Stoetzel
Fondation Française pour l'Etude des Problèmes Humains
20 Rue de la Baume - Paris 8^e

ANNEXE III

FONDATION FRANÇAISE
POUR L'ETUDE DES PROBLEMES HUMAINS

Equipe SONDAGES

INSTRUCTIONS GENERALES
AUX ENQUÊTEURS



MAI 1942

SOMMAIRE

	Pages
I. La méthode des Sondages	1
II. Comment préparer son enquête	2
III. Comment se présenter	4
IV. Comment enquêter	5
V. Comment transmettre les résultats de l'enquête.....	6

I. - LA METHODE DES SONDAGES

QU'EST-CE QU'UN SONDAGE? — Il est important que tout enquêteur se rende compte de la nature du travail dénommé « enquêtes par sondages ».

Lorsqu'on veut enquêter sur une question dans une population, deux procédés sont possibles. Le plus simple théoriquement est aussi le plus laborieux en pratique, c'est le **recensement** : on prend les individus un à un et on les étudie au point de vue de la question de l'enquête.

Dans un **sondage**, au contraire, on choisit un nombre limité d'individus, considérés comme représentatifs, et les conclusions tirées de l'enquête sur ces individus sont étendues à la population tout entière. Ce procédé de sondage est beaucoup plus répandu qu'on ne pourrait imaginer ; ainsi, dans l'armée, quand on veut mesurer le poids de plusieurs milliers de rations de pain, on se contente de faire trois pesées de vingt-cinq pains, au début, au milieu et à la fin de la distribution ; ainsi encore, le médecin qui veut compter le nombre des globules rouges du sang d'un malade, nombre qui est de l'ordre de plusieurs millions par cm^3 , se contente d'étudier un échantillon ; les douaniers qui examinent les bagages des voyageurs à une frontière, les professeurs qui interrogent les candidats aux examens, ne font pas autre chose que des sondages.

LA VALEUR D'UN SONDAGE. — Le principe d'un sondage, c'est donc de conclure sur un ensemble après avoir étudié une partie seulement de cet ensemble. Une telle manière de faire est-elle légitime ? A-t-on le droit de conclure d'une manière définitive à partir de quelques échantillons ? La réponse à cette question est donnée par une théorie mathématique assez compliquée, mais devenue toutefois classique depuis cent cinquante ans ; elle est contenue dans la célèbre « Loi des grands nombres », que Jacques BERNOULLI découvrit après vingt ans de méditation et qu'il considérait, à juste titre, comme le point le plus important de sa doctrine.

Cette loi démontre que lorsqu'on tire les échantillons au hasard, les erreurs que l'on commet sont inversement proportionnelles à la racine carrée du nombre des échantillons ; par exemple, si l'on prend 664 échantillons, une erreur de 5 % sera dépassée seulement une fois sur 100 ; si l'on en prend quatre fois plus, c'est-à-dire 2.656, l'erreur commise une fois sur 100 sera moitié moindre, c'est-à-dire de 2,5 %.

On comprend ainsi que les résultats d'un sondage risquent toujours, comme on s'en doute, d'être affectés d'une certaine erreur ; mais la théorie mathématique de l'échantillonnage permet d'évaluer exactement ce risque. Le directeur d'une enquête par sondage sait exactement la valeur des résultats qu'il obtient, étant donné qu'il a pris un nombre déterminé d'échantillons ; ou inversement, ce qui est

le cas général, s'il se fixe la précision qu'il désire pour les résultats, il est capable de calculer exactement le nombre des échantillons dont il a besoin. La valeur d'un sondage est déterminée **d'une manière scientifique**.

LE PLAN D'ENQUETE. — La théorie mathématique de l'échantillonnage n'est valable que si les échantillons sont choisis au hasard. L'expérience montre qu'il est excessivement difficile de se placer d'emblée dans les conditions du hasard. Le plan d'enquête a pour but de reproduire d'une manière réfléchie et préméditée les conditions analogues à celles qui pourraient être obtenues si l'on procédait à un véritable tirage au sort à l'intérieur d'une population. Dans un véritable tirage au sort et conformément à la loi des grands nombres, toutes les catégories d'individus seraient représentées proportionnellement à leur nombre exact dans l'ensemble de la population.

Beaucoup de ces conditions, telles que la répartition des individus dans les catégories d'âge, de profession, de fortune, d'habitat, de localisation géographique, sont connues par les statistiques officielles. Le plan d'enquête consiste donc à prévoir une **répartition convenable** de ces différentes catégories dans l'échantillonnage à obtenir.

Pour des raisons techniques, le plan d'enquête ne peut être établi une fois pour toutes ; il dépend du problème que l'on étudie et du personnel d'enquêteurs dont on a la disposition. Le fragment de ce plan d'enquête qui intéresse un enquêteur particulier est reproduit aux instructions particulières, mais l'idée à retenir est que l'observation de ces consignes particulières est tout à fait **impérative** ; leur inobservation risque de compromettre la valeur prévue d'après la théorie mathématique et sur laquelle on croirait faussement pouvoir faire fonds.

II. — COMMENT PREPARER SON ENQUÊTE

PRENDRE CONNAISSANCE DU TRAVAIL. — Il est évident qu'une première opération à effectuer au reçu des documents d'enquête, est d'en prendre une connaissance attentive. L'enquêteur doit se persuader que les instructions qui lui sont envoyées ont été longuement pesées et qu'elles répondent à deux buts également importants : assurer l'exécution de l'enquête dans les meilleures conditions et aider par des conseils, autant qu'il est possible, la tâche si délicate du correspondant.

Les instructions générales, les thèmes de questions, le nombre et la nature des personnes interrogées, les conditions d'exécution du travail, la date de la fin de l'enquête, qu'on s'est efforcé de déterminer aussi largement que possible, n'ont pas à être médités indéfiniment, mais doivent être **suffisamment connus**.

Après cette lecture générale, l'enquêteur aura avantage à se préparer personnellement et à constituer lui-même son propre plan d'enquête.

PREPARATION DE SOI-MEME. — L'expérience a montré que beaucoup de temps et d'efforts seront économisés si l'on se prépare soi-même au travail que l'on va entreprendre ; en particulier, il est bon que l'enquêteur se pénétre des questions qu'il aura à poser au cours de l'enquête. Il comprendra, derrière la lettre des formules, quel est **l'esprit de ces questions** et combien il est important que les réponses soient faites dans l'esprit même de l'enquête.

Comme dans tout travail psychologique, l'opérateur a intérêt à d'abord se connaître soi-même ; ceci l'aidera non pas tant à rejeter ou à modifier ses opinions personnelles, qui sont, en tout état de cause, parfaitement légitimes, qu'à se hausser à un point de vue quelque peu supérieur, qui l'aidera à **sympathiser** avec les manières de vivre et de penser différentes d'autrui et à les recueillir en toute **impartialité**.

Il n'est pas nécessaire que les réponses personnelles de l'enquêteur soient transmises au directeur de l'enquête, mais il est bon que cet enquêteur se demande si les réponses qu'il a obtenues ne ressemblent pas systématiquement aux siennes propres ; dans ce cas, il devrait souvent conclure qu'il a lui-même induit ses sujets à répondre dans son propre sens, et le sondage perdrait ainsi beaucoup de ses qualités de généralité, d'objectivité d'impartialité.

Une réflexion dans ce sens constitue ce qu'on peut appeler une préparation de l'enquêteur par lui-même.

RECHERCHE DES SUJETS. — Préalablement au travail d'enquête proprement dit, il est également très utile que l'enquêteur constitue mentalement, ou mieux peut-être, par écrit, son **plan d'enquête personnel**. Il connaît, par les instructions particulières qui lui sont envoyées, la nature des personnes qu'il est désirable qu'il interroge. Que l'enquêteur établisse donc par lui-même une liste nominative des personnes qu'il connaît en général, capables de répondre à ces conditions, ou s'il constate qu'il lui manque certaines relations, qu'il réfléchisse aux conditions qui lui permettront de mener à bien sa tâche.

Il est bon aussi que l'enquêteur constitue, au moins d'une manière approximative, **un emploi de son temps**, lui permettant d'utiliser au mieux le délai qui lui est donné. Ceci lui permettra non seulement d'éviter la hâte des derniers jours, mais encore, s'il doit se déplacer, le mettra en mesure de grouper plusieurs entrevues. On s'apercevra vite de l'économie apportée par une **organisation méthodique** du travail.

III. – COMMENT SE PRESENTER

Il est utile, pour l'enquêteur, d'avoir réfléchi aux conditions dans lesquelles il doit se présenter. Les conseils donnés ici résument les conclusions auxquelles sont arrivés plusieurs spécialistes de l'enquête ; ils sont **très généraux**, chacun les **adaptera** à ses possibilités **personnelles** ; ils sont surtout destinés à épargner quelques faux-pas aux débutants.

LE CHOIX DU MOMENT. — Le choix du moment est très important, car si la personne interviewée est prise par d'autres occupations, elle ne pourra pas accorder à l'enquêteur toute son attention et celui-ci risque en outre, parfois, d'être assez mal reçu.

En principe, pour visiter un commerçant, il est sage d'éviter le **jour du marché** ; il serait alors accaparé par sa clientèle. S'il est occupé avec des clients, on ne cherchera pas à s'imposer, on se contentera de le saluer, sans indiquer le but de la visite, et de lui annoncer qu'on repassera.

Les ménagères de la classe ouvrière ou de la petite bourgeoisie n'aiment pas à être dérangées le matin, on choisira plutôt le **début de l'après-midi**.

Au contraire, c'est en **fin de matinée**, entre onze heures et midi, qu'on trouvera le meilleur accueil auprès d'une maîtresse de maison ayant domestiques.

La Direction du service est à la disposition des enquêteurs pour leur donner des conseils supplémentaires et recevra éventuellement, avec intérêt, les remarques qu'ils auront pu faire au cours de leur enquête.

LE CHOIX DU LIEU. — Le choix du lieu dépend de l'objet de l'enquête. Il est bien difficile de donner des conseils généraux. Si l'on peut obtenir à l'extérieur les mêmes renseignements qu'à domicile, on préférera cette manière de procéder, qui permet de gagner beaucoup de temps, mais c'est l'exception ; il est, en tous cas, toujours infiniment préférable de **prendre l'enquêté à part** et de ne pas chercher à l'interroger au milieu d'un groupe de parents, de voisins ou d'étrangers. Il serait alors bien plus gêné pour répondre et ne donnerait le plus souvent que des **réponses convenues**.

TENUE. — Si la personne à interroger est une connaissance, aucune observation n'est nécessaire en ce qui concerne la tenue, l'enquêteur se présentera dans sa tenue habituelle. Mais s'il connaît mal ou s'il ne connaît pas le sujet, il est nécessaire qu'il se présente avec une **tenue correcte**. Il évitera particulièrement de donner l'impression d'être un courtier, un représentant chargé de vendre quelque chose ; on évitera tout particulièrement d'emporter avec soi une **serviette**.

ENTREE EN MATIERE. — La réaction initiale d'un enquêté est l'attitude défensive. Il faut s'arranger pour surmonter cette méfiance et essayer de gagner la bonne volonté, l'esprit de coopération de l'enquêté ; pour cela, l'enquêteur, s'il s'adresse à un inconnu, aura généralement intérêt à décliner sur-le-champ son identité, il est bon qu'il ait sur lui des pièces d'identité et, au besoin, une lettre ou des instructions de la Direction du service, pour convaincre l'interlocuteur que le but de l'entrevue est bien celui qu'on indique.

Il ne serait pas sage de mettre sous les yeux de l'enquêté la totalité du dossier, on risquerait de perdre beaucoup de temps en considérations accessoires. Le but à rechercher est seulement de donner une **impression de franchise et de netteté**.

IV. – COMMENT ENQUÊTER

OBTENIR LA CONFIANCE. — La bonne volonté qui a été préparée par l'entrée en matière, doit être entretenue tout au cours de la conversation. L'enquêteur expliquera par qui il est chargé de l'enquête, que cette enquête a un but uniquement scientifique, que les réponses resteront **absolument anonymes**, qu'il s'agit de tel ou tel sujet, et il donnera un exemple, en choisissant la question qui lui paraîtra la plus facile et qui est, en général, la première du questionnaire.

CONDUIRE LA CONVERSATION. — Il n'est pas recommandé de laisser voir à l'enquêté le questionnaire, ni surtout de le lui mettre entre les mains. Les différentes questions, dont l'enquêteur connaît au moins l'esprit, s'il ne les sait pas par cœur, doivent être évoquées au cours d'une conversation.

Il ne serait pas habile de brider la conversation en interrompant brutalement l'enquêté et en le ramenant sans transition aux questions du questionnaire. D'un autre côté, il faut éviter de laisser la conversation s'éloigner beaucoup du sujet de l'enquête. Le tout est affaire de discernement et d'habileté personnelle. Chacun en général sait conduire une conversation. En tous cas, c'est un art qui s'apprend assez rapidement.

PROSCRIRE TOUTE DISCUSSION. — En tous cas, il ne convient **jamais** qu'une discussion s'engage entre l'enquêteur et la personne interrogée. Même si les réponses paraissent un peu extraordinaires, l'enquêteur doit se souvenir qu'il n'est pas chargé de convaincre, mais seulement de **recueillir tels quels** les renseignements permettant de connaître, tel qu'il est, l'enquêté. L'observation de cette prescription est souvent plus délicate qu'on ne pense. Lorsqu'il se préparait lui-même, l'enquêteur avait justement pour but d'échapper à cette **tendance si naturelle** à la discussion.

NE PAS LASSER SON INTERLOCUTEUR. — Si l'entrevue doit prendre la forme d'une conversation plutôt que d'un interrogatoire, c'est en grande partie pour éviter de lasser trop rapidement la patience de l'enquêté. Même dans ces conditions, la fatigue est toujours à craindre, il est bon de ne pas garder pour la fin les questions les plus importantes, celles qui demandent le maximum d'attention de la part de l'interlocuteur. Dès que la fatigue s'est produite, on n'obtient plus que des réponses convenues ou encore des réponses de complaisance, c'est-à-dire celle que l'enquêté suppose être attendues par l'enquêteur. Si parfois l'enquêteur s'aperçoit de cette fatigue, il fera bien d'interrompre l'entretien, de changer de sujet et de prendre congé en se réservant, sans toutefois le dire, de revenir un ou deux jours plus tard pour compléter son enquête.

V. - COMMENT TRANSMETTRE

NOTER LES REPONSES. — Un **bulletin d'enquête** est réservé à la notation des réponses de **chaque** **personne** interrogée. L'entretien terminé, une fois qu'il est **seul**, l'enquêteur notera **immédiatement** et sans attendre la fin de la journée, sur le bulletin d'enquête, dans l'espace réservé à cet effet, les réponses qu'il a recueillies.

En général, les alternatives des réponses sont prévues. Il suffira dans ce cas d'entourer d'un petit **cercle** au crayon, ou de souligner, la réponse convenable. Si l'enquêteur le juge opportun, il pourra également **ajouter un bref commentaire**, d'une ligne au plus, dans le cas où l'enquêté aurait cherché à nuancer sa réponse d'une manière intéressante. En tous cas, lorsque plusieurs possibilités de réponses sont prévues sur le questionnaire même, il faudra toujours encercler ou souligner celle qui se rapproche le plus de la réponse obtenue et n'en encercler ou souligner qu'**une seule**.

LES RENSEIGNEMENTS PERSONNELS. — Indépendamment des questions qui constituent la matière de l'enquête proprement dite, l'enquêteur devra également noter les **caractéristiques individuelles** de la personne interrogée, âge, profession, etc. La plupart du temps, il n'aura pas eu besoin de l'interroger, mais se sera fait facilement une opinion par lui-même. En ce qui concerne **l'âge**, une précision absolue n'est pas recherchée ; on désire seulement savoir à quelle catégorie d'âge la personne appartient.

Pour la **profession**, au contraire, l'enquêteur devra s'efforcer d'être aussi précis qu'il est possible.

Il est bon de rappeler, à ce point, que l'on ne désire nullement connaître **ni l'adresse, ni le nom** de la personne interrogée ; bien qu'aucune question du questionnaire ne soit absolument indiscrete, le Service des Sondages s'est fait une règle de respecter d'une manière absolue **l'anonymat** des personnes interrogées.

LE RETOUR DES BULLETINS. — Il est important que les bulletins soient retournés sous pli fermé à la date prévue, pour la fin de l'enquête, et les enquêteurs ne manqueront pas d'indiquer, intérieurement ou extérieurement, leur nom et leur adresse. Aucun autre travail ne leur est demandé. Toutefois, s'ils estiment utile d'ajouter des remarques personnelles sur les difficultés qu'ils ont rencontrées, sur la nature du questionnaire, sur les réactions générales des enquêtés, sur les délais qui ont été accordés ou sur toute autre question, s'ils croient devoir ajouter des suggestions pour un travail ultérieur, toutes ces indications seront reçues avec reconnaissance et examinées attentivement.

Le Service des Sondages les remercie d'avance pour leur concours.

ANNEXE IV

Enquête "Natalité"

INSTRUCTIONS PARTICULIERES

à M.

MAI 1942

BULLETINS Cette enveloppe contient .. bulletins d'enquête pour .. personnes à
D'ENQUETE interroger, soit un bulletin de plus que de personnes à interroger. Ce bulletin
supplémentaire vous est personnellement destiné, soit que vous désiriez répondre
vous-même à l'enquête (cf. Instructions Générales, p.3 al. 5), soit que vous ayez, pour une raison ou une
autre, à utiliser un bulletin de plus qu'il n'a été prévu.

CHOIX DES PERSONNES Comme il est indiqué aux Instructions Générales, page 2,
A INTERROGER la qualité des personnes à interroger a été prévue à l'avance dans le
Plan d'Enquête. Il est **DESIRABLE QUE VOUS CHOISISSIEZ** de
la manière suivante les personnes que vous interrogerez :

pers. de catég. professionnelle .. de .. à .. ans
pers. de catég. professionnelle .. de .. à .. ans
pers. de catég. professionnelle .. de .. à .. ans
pers. de catég. professionnelle .. de .. à .. ans
pers. de catég. professionnelle .. de .. à .. ans
pers. de catég. professionnelle .. de .. à .. ans
pers. de catég. professionnelle .. de .. à .. ans
pers. de catég. professionnelle .. de .. à .. ans
pers. de catég. professionnelle .. de .. à .. ans
pers. de catég. professionnelle .. de .. à .. ans
pers. de catég. professionnelle .. de .. à .. ans
pers. de catég. professionnelle .. de .. à .. ans
pers. de catég. professionnelle .. de .. à .. ans
pers. de catég. professionnelle .. de .. à .. ans
pers. de catég. professionnelle .. de .. à .. ans

Les catégories professionnelles sont définies de la manière suivante :

catégorie A : patrons ou ouvriers employés dans L'AGRICULTURE, la pêche ou les métiers
forestiers.

catégorie B : OUVRIERS de l'industrie, du commerce ; EMPLOYES de l'industrie, du
commerce ou des particuliers ; FONCTIONNAIRES.

catégorie C : PATRONS, directeurs, ingénieurs de l'industrie; COMMERCANTS,
personnes exerçant des professions LIBERALES.

catégorie D : personnes SANS PROFESSION, ménagères, retraités, rentiers, etc.

Remarque : dans l'ensemble, plus de la moitié des FEMMES appartiennent à la catégorie D.

Sur ces .. personnes, vous prendrez .. HOMMES et .. FEMMES. Vous répartirez les hommes et les femmes entre ces différentes catégories suivant vos préférences ou vos possibilités.

Si vous n'arrivez pas à toucher les nombres convenables de personnes appartenant aux catégories précédentes, essayez néanmoins de remplir les bulletins qui vous sont envoyés; les irrégularités dans le choix fait par un enquêteur peuvent être compensées par celles d'un autre. Toutefois, il est bien entendu que ceci est une simple tolérance et ne doit pas être considéré comme une règle générale.

**NOTATION
DES REPONSES**

Cinq réponses possibles sont prévues à l'occasion de chaque question.
En général, elles sont rédigées de la manière suivante :

certainement oui
oui
pas sûr
non
certainement non

La 1ère réponse ou la 5ème réponse sont à noter quand l'enquêté exprime son opinion d'une manière absolument catégorique.

La réponse "pas sûr" est à noter quand l'enquêté ne peut ou ne veut pas se prononcer dans un sens ou dans l'autre.

RENSEIGNEMENTS PERSONNELS Une fois de plus, je vous rappelle que l'enquête est
SUR LA PERSONNE INTERROGEE strictement ANONYME. Mais CERTAINS
RENSEIGNEMENTS sur la condition sociale de la personne interrogée sont **ABSOLUMENT**
INDISPENSABLES ; faute de les fournir l'enquêteur renvoie en réalité un questionnaire inutilisable.

Ces renseignements figurent A LA FIN DU BULLETIN D'ENQUETE.

L'âge doit être indiqué à une ou deux années près. La profession d'une manière aussi complète que possible.

La ligne 3, intitulée HAB. indiquera si l'enquêté habite la VILLE ou la CAMPAGNE et le nombre approximatif d'habitants de la localité.

La ligne 4 doit donner une certaine idée de la fortune et du train de vie. PROP veut dire

"l'enquêté est-il ou non propriétaire d'une maison ?". AUT veut dire "l'enquêté possédait-il une voiture de tourisme avant cette guerre ?". TEL veut dire "l'enquêté possède-t-il un téléphone personnel ?". DOM veut dire "l'enquêté dispose-t-il de domestique et de combien ?".

La ligne 5 est relative à l'état civil de l'enquêté.

La ligne 7 indiquée R est à laisser en blanc.

La ligne 8 JL portera l'indication du journal : 1) lu habituellement par l'enquêté ; 2) lu occasionnellement par lui.

Si vous ignorez les réponses aux questions PROP et JL et que vous ne puissiez les obtenir discrètement, n'insistez pas auprès de l'enquêté.

MARGE DU BULLETIN

La marge étant réservée au dépouillement, rien n'y doit être inscrit par l'enquêteur.

ANNEXE V

FONDATION FRANCAISE POUR L'ETUDES DES PROBLEMES HUMAINS

Régent : Dr. Alexis CARREL

Equipe « SONDAGES » 20, rue de la Beaume, Paris 8^e (Ely. 01-61)

Ce questionnaire est anonyme.

ENQUETE NATALITE

A

1. Peut-on dire que les enfants des familles nombreuses souffrent souvent d'une alimentation insuffisante ?
 REPONSE : certainement oui oui pas sûr non certainement non
 COMMENTAIRE :

 2. Les naissances seraient-elles plus nombreuses si l'on n'encourageait pas les femmes à travailler en dehors du foyer ?
 REPONSE : certainement oui oui pas sûr non certainement non
 COMMENTAIRE :

 3. Estimez-vous qu'un homme qui impose à sa femme des maternités trop nombreuses se conduit mal à son égard ?
 REPONSE : certainement oui oui pas sûr non certainement non
 COMMENTAIRE :

 4. Pensez-vous que c'est un devoir patriotique d'avoir des enfants ?
 REPONSE : certainement oui oui pas sûr non certainement non
 COMMENTAIRE :

 5. Est-il vrai que la présence de nombreux enfants, par le bruit et le désordre qu'ils causent dans un ménage, éloigne le père de chez lui ?
 REPONSE : certainement oui oui pas sûr non certainement non
 COMMENTAIRE :

 6. Estimez-vous que l'avortement est un crime qui devrait être puni comme le meurtre ?
 REPONSE : certainement oui oui pas sûr non certainement non
 COMMENTAIRE :

 7. Pensez-vous que la maternité enlaidit la femme ?
 REPONSE : certainement oui oui pas sûr non certainement non
 COMMENTAIRE :

 8. Pensez-vous que les enfants sont une charge économique redoutable pour les parents ?
 REPONSE : en tout uniquement dans pas sûr très excep- jamais
 temps les circonstances tionnellement
 actuelles
 COMMENTAIRE :

 9. Quand un ménage a décidé de ne pas avoir d'enfants, sur qui la responsabilité de cette décision retombe-t-elle, à votre avis ?
 REPONSE : sur la femme sur le mari sur les deux époux également
 COMMENTAIRE :

 10. Estimez-vous que les célibataires et les personnes mariées sans enfants devraient être écartées des fonctions publiques ?
 REPONSE : certainement oui oui pas sûr non certainement non
 COMMENTAIRE :

A

☐

11. Pensez-vous que l'Etat doit protéger la fille-mère et l'enfant illégitime ?
 REPONSE : certainement oui oui pas sûr non certainement non
 COMMENTAIRE :

☐

12. La plupart des parents de familles nombreuses reconnaissent dans leur vieillesse, dit-on souvent, que leurs enfants leur ont apporté plus de joie que de soucis, plus de gaietés que de tristesses et qu'ils ont été l'un des principaux éléments du bonheur de leur existence. Cette affirmation vous paraît-elle exacte ?
 REPONSE : certainement oui oui pas sûr non certainement non
 COMMENTAIRE :

☐
☐
☐
☐
☐
☐

13. Classez en commençant par la plus importante et en finissant par la moins importante, les six causes de la dénatalité énumérées ci-dessous :

cause n° 1 : Les jeunes ménages préfèrent aller au cinéma ou faire de l'automobile.
 cause n° 2 : Travail de la femme hors du foyer.
 cause n° 3 : Absence ou insuffisance de religion.
 cause n° 4 : Difficultés et peines pour élever les enfants.
 cause n° 5 : Les enfants coûtent trop cher.
 cause n° 6 : Peur des souffrances de la maternité.

REPONSE : Première cause : cause n° Quatrième cause : cause n°
 Deuxième cause : cause n° Cinquième cause : cause n°
 Troisième cause : cause n° Sixième cause : cause n°

COMMENTAIRE :

☐
☐
☐
☐

Nom de l'enquêteur :
 Adresse de l'enquêteur :
 Date de l'interview :

☐
☐
☐
☐
☐
☐

AGE : SEXE :

PROFESSION :

HAB. :

PROP. : oui oui oui oui (nb.)
 non non non non

ET. CIV. : célib. Marié veuf div. ENFANTS (nombre) :

R. :

JL. : 1° 2°)

ANNEXE VI

FONDATION FRANCAISE POUR L'ETUDES DES PROBLEMES HUMAINS

Régent : Dr. Alexis CARREL

Equipe « SONDAGES » 20, rue de la Beaume, Paris 8^e (Ely. 01-61)

Ce questionnaire est anonyme.

B

ENQUETE NATALITE

- | | |
|-------------------------------------------------------------------------------------------------------------------------------------------------------------------------------------------------------------------------------------------------------------------------------------------------------------------------------------|-------------------------------------------------------------|
| <p>1. Pensez-vous que les familles nombreuses manquent souvent du minimum de confort ?</p> <p>REPONSE : certainement oui oui pas sûr non certainement non</p> <p>COMMENTAIRE :</p> | <input style="width: 30px; height: 30px;" type="checkbox"/> |
| <p>2. Estimez-vous qu'il est juste d'accorder à la mère de famille restant au foyer une allocation équivalente au salaire qu'elle pourrait obtenir en travaillant au dehors ?</p> <p>REPONSE : certainement oui oui pas sûr non certainement non</p> <p>COMMENTAIRE :</p> | <input style="width: 30px; height: 30px;" type="checkbox"/> |
| <p>3. La maternité compromet-elle, à votre avis, la santé d'une femme ?</p> <p>REPONSE : certainement oui oui pas sûr non certainement non</p> <p>COMMENTAIRE :</p> | <input style="width: 30px; height: 30px;" type="checkbox"/> |
| <p>4. Estimez-vous qu'on accuse trop vite les jeunes mariés quand on leur reproche de ne pas avoir d'enfants par égoïsme ?</p> <p>REPONSE : certainement oui oui pas sûr non certainement non</p> <p>COMMENTAIRE :</p> | <input style="width: 30px; height: 30px;" type="checkbox"/> |
| <p>5. Pensez-vous que pour encourager la natalité, il faut relever les allocations familiales avant les salaires ?</p> <p>REPONSE : certainement oui oui pas sûr non certainement non</p> <p>COMMENTAIRE :</p> | <input style="width: 30px; height: 30px;" type="checkbox"/> |
| <p>6. Est-ce une indélicatesse pour un homme de rendre mère une femme non mariée ?</p> <p>REPONSE : certainement oui oui pas sûr non certainement non</p> <p>COMMENTAIRE :</p> | <input style="width: 30px; height: 30px;" type="checkbox"/> |
| <p>7. Estimez-vous que les familles nombreuses connaissent de graves soucis d'argent ?</p> <p>REPONSE : en tout uniquement dans pas sûr très excep- jamais</p> <p style="padding-left: 100px;">temps les circonstances tionnellement</p> <p style="padding-left: 100px;">actuelles</p> <p>COMMENTAIRE :</p> | <input style="width: 30px; height: 30px;" type="checkbox"/> |
| <p>8. Est-ce vrai que la présence d'enfants est une cause fréquente de querelles dans le ménage ?</p> <p>REPONSE : certainement oui oui pas sûr non certainement non</p> <p>COMMENTAIRE :</p> | <input style="width: 30px; height: 30px;" type="checkbox"/> |
| <p>9. Pensez-vous que les jeunes mariés qui ne veulent pas d'enfants trahissent leur pays ?</p> <p>REPONSE : certainement oui oui pas sûr non certainement non</p> <p>COMMENTAIRE :</p> | <input style="width: 30px; height: 30px;" type="checkbox"/> |
| <p>10. Est-il juste de faire payer des impôts élevés aux célibataires et aux ménages sans enfants ?</p> <p>REPONSE : certainement oui oui pas sûr non certainement non</p> <p>COMMENTAIRE :</p> | <input style="width: 30px; height: 30px;" type="checkbox"/> |

B

--

11. Peut-on dire que la beauté de la femme ne s'épanouit vraiment que dans la maternité ?

REPONSE : certainement oui oui pas sûr non certainement non

COMMENTAIRE :

12. Classez en commençant par la plus importante et en finissant par la moins importante, les six causes de la dénatalité énumérées ci-dessous :

cause n° 1 : Les jeunes ménages préfèrent aller au cinéma ou faire de l'automobile.

cause n° 2 : Travail de la femme hors du foyer.

cause n° 3 : Absence ou insuffisance de religion.

cause n° 4 : Difficultés et peines pour élever les enfants.

cause n° 5 : Les enfants coûtent trop cher.

cause n° 6 : Peur des souffrances de la maternité.

REPONSE : Première cause : cause n° Quatrième cause : cause n°

Deuxième cause : cause n° Cinquième cause : cause n°

Troisième cause : cause n° Sixième cause : cause n°

COMMENTAIRE :

Nom de l'enquêteur :

Adresse de l'enquêteur :

Date de l'interview :

AGE : SEXE :

PROFESSION :

HAB. :

PROPR. :	oui	AUT. :	oui	TEL. :	oui	DOM. :	oui (nb.)
	non		non		non		non

ET. CIV. : célib. Marié veuf div. ENFANTS (nombre) :

R. :

JL. : 1° 2°)