

**Diaporama de formation**  
**Enquête MFV-2**  
**2020-2021**



## DÉROULÉ DE LA FORMATION : JOUR 1

### ❖ **Matinée 9h00 – 12h00**

- ✓ Présentation de l'enquête : objectifs, méthodologie, résultats de MFV1
- ✓ Présentation des documents d'enquête du questionnaire Capi
- ✓ Consignes de remplissage

### ❖ **Après-midi 13h00 – 16h00**

- ✓ Cas pratique : fiche exercice « Nicole » en groupe
- ✓ Questions/réponses



## DÉROULÉ DE LA FORMATION : JOUR 2

### ❖ *Matinée 9h00 – 12h00*

- ✓ Bilan journée 1
- ✓ Protocole de collecte
- ✓ Argumentaires
- ✓ Cas pratique : fiche exercice « Martin »

### ❖ *Après-midi 13h00 – 16h00*

- ✓ Cas pratique : fiche exercice « Martin » (suite)
- ✓ Bilan du cas pratique
- ✓ Architecture du questionnaire
- ✓ Bilan

## ACCUEIL

- Présentation de l'équipe de formation Ined/Insee
- Tour de table des participants
  - Prénom, nom
  - Expérience
    - Depuis combien de temps travaillez-vous pour l'Insee ?
    - Autre(s) expérience(s) ?
    - Enquêtes déjà réalisées et en cours

4

Demander aux enquêteurs s'il y en a un ou plusieurs qui ont fait l'enquête MFV-1. Si tel est le cas, lui proposer d'en dire plus sur ce qui l'a marqué sur l'enquête, et comment il l'avait perçue à l'époque (en général, enquête bien perçue, met à l'aise l'ensemble de l'assemblée pour bien démarrer).

Pour la Guyane et la Réunion revenir sur l'expérience des tests de MFV-2 réalisés en avril, mai, juin 2019

## Qui fait quoi ?

### ❖ Maîtrise d'ouvrage : INED

- C'est un EPST : Etablissement public à caractère scientifique et technologique (comme l'INRA, ISERM, CNRS)
- Situé à Paris spécialiste des études sur les populations.
- Connu pour la réalisation de grandes enquêtes nationales (Virage, MFV, TeO, ERFI, Enquête Famille, EPIC)

### ❖ Maîtrise d'œuvre : INSEE

- Insee-DPCEM : Chloé Bertin (CPOS)
- Division Enquêtes Ménages

### ❖ Principaux partenaires financiers

- INSEE, INED,
- Ministère des Outre-mer
- Régions et départements d'Outre-mer.

5

Chronologie du projet du côté de la MOA

2005 : Naissance du projet MFV (à l'époque une ambition, une volonté et un projet scientifique).

2007 : première version papier du questionnaire

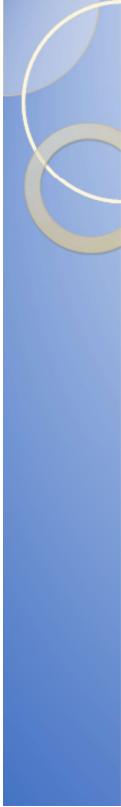
2008-2009 : Collecte de l'enquête MFV-1

2019 : 10 ans plus tard nécessité d'actualiser les données et d'approfondir les connaissances en renouvelant l'enquête : MFV-2

Avril, mai et juin 2019 : test Capi en Guyane et à La Réunion.

Janvier 2020 : Début de la collecte dans les 4 DROM simultanément

INED : Institut national d'études démographiques



# 1 - PRÉSENTATION DE L'ENQUÊTE



## CONTEXTE DE L'ENQUÊTE : DE NOUVEAUX ENJEUX DE COHÉSION SOCIALE DANS LES DROM

- **2 défis** démographiques pour le développement *économique et social des Drom* :
  - Les **M**igrations,
  - Le **V**ieillessement
  
- **1 point central** :
  - la **F**amille et ses transformations

## OBJECTIFS DE MFV2

- Approfondir les **connaissances sociodémographiques** des départements et régions d'Outre-mer (Drom) : rendre compte des réalités sociales de chacun
- Montrer les évolutions depuis MFV1 (2009-2010) et avoir une visée prospective
- Aider à l'adaptation de **la mise en œuvre des politiques publiques** spécifiques à chacun des Drom

8

- **réalités sociales** : chômage notamment des jeunes particulièrement fort, taux de pauvreté très important et proportion importante de la population bénéficiant de minima sociaux,
  - nombreuses familles monoparentales, solidarités familiales fortes mais aussi proximité entre les membres des familles, ...
  - Il s'agit de voir si ces réalités perdurent et si elles sont vraiment des spécificités des territoires d'outremer. Mais aussi juger des différences entre les DROM.
- **visée prospective** : cela veut dire ici en essayant de juger des changements et évolutions qui se produiront demain. Pour cela on pose des questions, par exemple relatives à la retraite pour des personnes qui n'ont pas encore atteint l'âge de la retraite ou en posant des questions sur les intentions de migration.  
L'état de santé au moment de l'enquête qui est repéré dans MFV permet aussi, par exemple , d'anticiper les besoins futurs en terme de maison de retraite ou encore d'accompagnement de la vieillesse.
- **politiques publiques mises en œuvre** : ce sont toutes les mesures votées et mises en œuvre par l'état ou spécifiquement pour des territoires, concernant l'éducation, la famille, la mobilité, la santé et le vieillissement pour ce qui concerne le champ de MFV.

## LES MIGRATIONS

- Une préoccupation commune aux 4 Drom...
- ...avec cependant des caractéristiques différentes selon le département/la région :
  - Mobilité des jeunes natifs,
  - Immigration internationale,
  - Migration de retour.
- ...et répondant aussi à des logiques et des stratégies variables selon les populations :
  - Migrations de travail ou de peuplement,
  - Migrations « institutionnalisées » ou spontanées,
  - Migrations temporaires ou permanentes.

9

Mobilité des jeunes natifs : concerne tous les DROM mais tout particulièrement les Antilles. Les aspirations au départ varient d'un département à l'autre,

Immigration internationale : surtout en Guyane avec les population brésilienne, du Surinam ou encore haïtienne,

Migration de retour. Dans le « jargon » MFV, un migrant retour est une personne qui est natif du département et qui l'a quitté pour un séjour long, c'est-à-dire pendant au moins 6 mois. Cela peut être pour une période de travail, des études, le service militaire ou tout autre raison, c'est la limite de 6 mois qui importe.

Migrations « institutionnalisées » ou spontanées : une migration « institutionnalisée » est une migration accompagnée voire encouragée par l'administration locale ou régionale, mais elle peut aussi l'être par une entreprise. Une migration spontanée est une migration de l'initiative de l'individu est seulement de cette dernière.

Cela peut être pour trouver un travail ,faire un voyage ou encore rejoindre un membre de sa famille.

Migrations temporaires ou permanentes : il est difficile de savoir lesquelles sont permanentes

et lesquelles sont temporaires au final. Par contre la personne peut déclarer partir de manière temporaire ou plutôt imaginer rester longtemps ou sans limite sur le territoire. La migration temporaire sous entend un projet à moyen ou à court terme de retour (même si au final cette migration pourra devenir permanente – par choix ou par contrainte).

## LA FAMILLE

- Le « **Lieu** » **essentiel de socialisation** dans les sociétés ultramarines.
- Elle est caractérisée par :
  - ✓ **Des structures spécifiques :**
    - Familles monoparentales et ménages complexes plus fréquents
    - Taille des ménages plus élevée
    - Présence plus durable des enfants
  - ✓ **Des comportements particuliers :**
    - Fécondité plus précoce
    - Forte déconnexion entre mariage et fécondité

10

- **socialisation :** c'est le processus au cours duquel une personne apprend les modes de vie, intègre les valeurs et forge son identité. Les lieux de socialisation sont principalement la famille, mais aussi l'école ou encore les milieux associatifs (sportif, musique, théâtre, religion...)
- **ménages complexes :** se dit d'un ménage – c'est-à-dire un logement – où cohabite une famille (une personne en couple avec ou sans enfant(s) ou un adulte avec son/ses enfant(s)) et une autre famille ou une personne qui n'est ni le fils, ni le conjoint de la personne de référence du ménage. Par exemple un couple avec enfant qui habite chez les parents de l'un des conjoints constitue un ménage complexe (intergénérationnel).
- **Taille des ménages plus élevée :** en moyenne le nombre de personne par ménage (dans les logements) est plus grand dans les DROM qu'en métropole du fait du nombre plus important d'enfants, mais surtout de la fréquence plus forte des ménages complexes.
- **Présence plus durable des enfants :** en moyenne les jeunes adultes, notamment les garçons, quittent le domicile parental plus tard qu'en métropole. Les raisons sont multiples, mais il faut par exemple évoquer la décohabitation au moment des études moins importante dans les DROM (pour ceux qui ne vont pas en métropole ou à l'étranger), mais aussi la mise en couple plus tardive et rare chez les garçons.
- **Fécondité plus précoce :** les maternités adolescentes sont vraiment plus fréquentes dans les DROM, même en Martinique et en Guadeloupe où elles sont moins fréquentes qu'à la Réunion et en Guyane, elle y sont deux fois plus fréquente qu'en métropole. Ce phénomène à la Réunion et en Guyane n'a pas beaucoup bougé en 20 générations au moment de MFV-1. De plus, un certain nombre de conceptions sont interrompues volontairement avant leur terme (IVG) – c'est également plus fréquent dans les DROM qu'en métropole.
- **Forte déconnexion entre mariage et fécondité :** la part des naissances hors mariage a certes augmenté en métropole, mais elle reste plus fréquente dans les DROM, et cela depuis très longtemps, avant tout aux Antilles. Toutefois en métropole, la proportion de naissances hors mariage diminue très fortement pour les deuxième, troisième et quatrième naissances : c'est moins vrai dans les DROM. De ce point de vue, les DROM ont « ouvert la voie » à la métropole.

## LE VIEILLISSEMENT

- Un processus avancé aux Antilles (particulièrement à la Martinique) et en cours à La Réunion
- Une perspective de **passage massif et rapide à la retraite** dans un contexte local marqué par :
  - ✓ Des *trajectoires professionnelles discontinues*
  - ✓ Des "*Retours-retraite*" potentiels de natifs vivant hors du département
  - ✓ Une évolution des normes familiales *d'accompagnement de la vieillesse*
  - ✓ Un sous-équipement en *établissements collectifs adaptés*

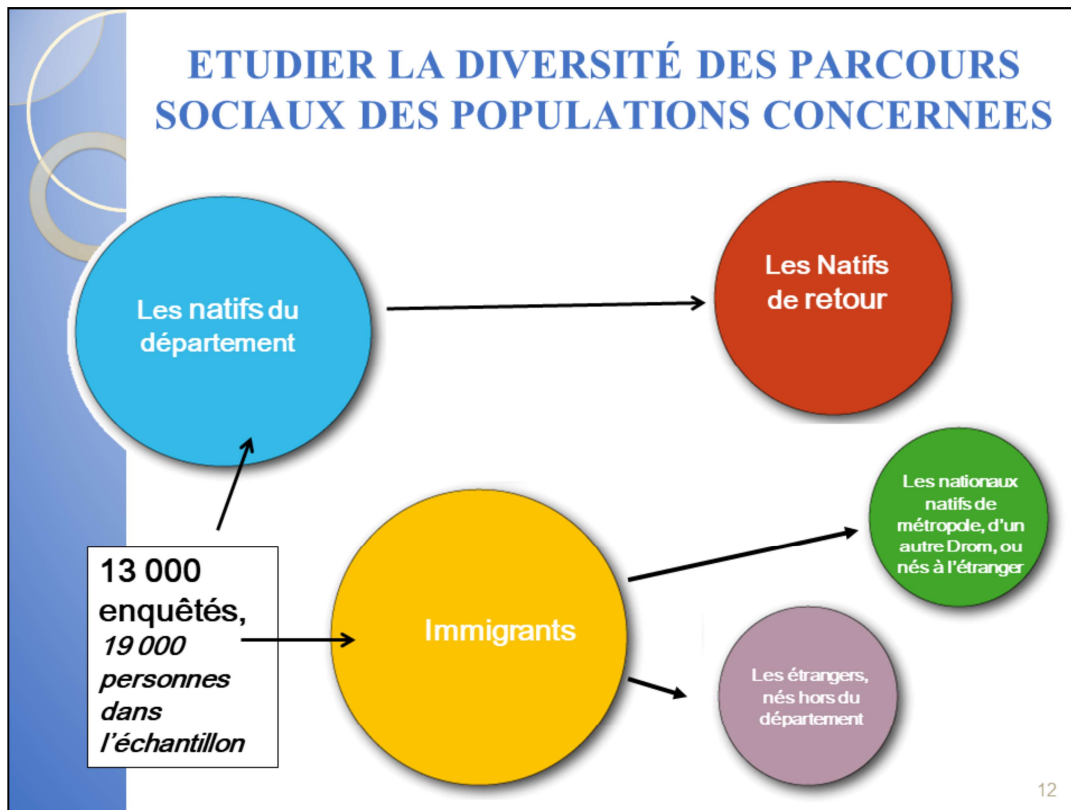
11

Il faut savoir que la Martinique et la Guadeloupe seront parmi les départements ayant la population la plus âgée en France à l'Horizon 2035. Ils sont déjà ceux qui vieillissent le plus vite. Cela est dû à la baisse très rapide de la fécondité (de 6 enfants par femme dans les années 1960 à moins de 2 actuellement). Si à la Réunion le vieillissement est en proportion moins important, du fait de la taille de sa population (plus de deux fois plus peuplée que la Martinique et la Guadeloupe), ce vieillissement concerne un volume beaucoup plus important de personnes, souvent en moins bonne santé et dans des situations plus précaires qu'aux Antilles et en métropole.

*Trajectoires professionnelles discontinues* : plus souvent des périodes de chômage, mais aussi des périodes d'arrêt pour élever ses enfants. Pour certaines personnes qui ont travaillé de manière continue, le nombre de contrats de travail peut avoir été nettement plus important (succession de petits contrats)

*Normes familiales d'accompagnement de la vieillesse* : le modèle dans les DROM est/était un vieillissement chez ou avec ses enfants. A défaut des enfant il n'est/était pas rare que le voisinage s'occupe des personnes plus âgées. Par conséquent, les personnes, traditionnellement vieillissent ou vieillissaient à domicile.

*Etablissements collectifs adaptés* : il s'agit de maison de retraite ou d'EPHAD



On fait ici la distinction, ou peut décomposer la population des personnes enquêtées en plusieurs sous catégories, notamment définies par leur lieu de naissance et leur trajectoire / parcours migratoire.

Dans MFV, **un immigré** est une personne qui **n'est pas née sur le territoire étudié** (qui n'est pas native).

Attention **une personne immigrée n'est pas nécessairement étrangère**. C'est le cas des métropolitains, mais aussi de tous les enfants de natifs nés en métropole ou ailleurs.

De même une personne native pourrait tout à fait ne pas être française.

Ce serait par exemple le cas d'une personne née dans le département de parents étrangers et qui aurait choisi de garder sa nationalité et ne jamais demander la nationalité française.

## PRINCIPAUX AXES D'ÉTUDES À VISÉE PROSPECTIVE

- ❖ **Transformations des structures familiales et évolution des comportements** : familles « monoparentales », familles « recomposées », « pluripaternité », fécondité précoce, situation et histoire de vie de couples, etc.
- ❖ **Les migrants de retour** : parcours migratoires et modalités de réinsertion.
- ❖ **L'intégration des populations immigrantes.**
- ❖ **L'insertion économique et sociale des jeunes adultes**
- ❖ **Les conditions de vie des retraités et des futurs retraités**
- ❖ **Liens familiaux et évolution des solidarités intergénérationnelles** : les nouveaux défis du vieillissement.
- ❖ **Le vécu des discriminations**
- ❖ **Pratiques et transmissions culturelles : langues et religions**

13

L'intégration : ici ce terme doit être pris au sens large. Elle concerne à la fois la trajectoire migratoire, mais aussi la pratique de la langue ou encore le sentiment de discrimination.

On peut aussi étudier cette intégration à travers les unions mixtes.

.



## PRINCIPAUX AXES D'ÉTUDES À VISÉE PROSPECTIVE

- ❖ **Transformations des structures familiales et évolution des comportements** : familles « monoparentales », familles « recomposées », « pluripaternité », fécondité précoce, situation et histoire de vie de couples, etc.
- ❖ **Les migrants de retour** : parcours migratoires et modalités de réinsertion.
- ❖ **L'intégration des populations immigrantes.**
- ❖ **L'insertion économique et sociale des jeunes adultes**
- ❖ **Les conditions de vie des retraités et des futurs retraités**
- ❖ **Liens familiaux et évolution des solidarités intergénérationnelles** : les nouveaux défis du vieillissement.
- ❖ **Le vécu des discriminations**
- ❖ **Pratiques et transmissions culturelles : langues et religions**

14

Par conditions de vie on entend à la fois la situation économique, l'état de santé, les conditions de logement (taille, localisation, équipement), l'entourage ou la solitude de la personne. Ce sont donc bien les conditions de vie socio économiques.



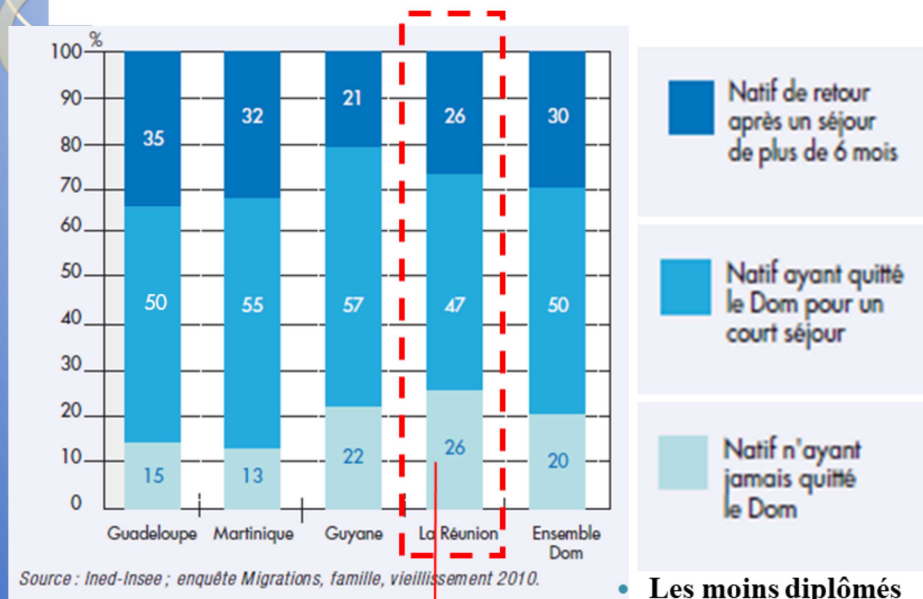
## PRINCIPAUX AXES D'ÉTUDES À VISÉE PROSPECTIVE

- ❖ **Transformations des structures familiales et évolution des comportements** : familles « monoparentales », familles « recomposées », « pluripaternité », fécondité précoce, situation et histoire de vie de couples, etc.
- ❖ **Les migrants de retour** : parcours migratoires et modalités de réinsertion.
- ❖ **L'intégration des populations immigrantes.**
- ❖ **L'insertion économique et sociale des jeunes adultes**
- ❖ **Les conditions de vie des retraités et des futurs retraités**
- ❖ **Liens familiaux et évolution des solidarités intergénérationnelles** : les nouveaux défis du vieillissement.
- ❖ **Le vécu des discriminations**
- ❖ **Pratiques et transmissions culturelles : langues et religions**



## **QUELQUES RÉSULTATS DE LA PREMIÈRE ENQUÊTE**

## En 2010, plus d'1 Réunionnais sur 4 âgé de 18-79 ans n'avait jamais quitté son département ...



- Les moins diplômés
- Les moins actifs

17

On peut grâce au recensement savoir combien des personnes nées en Outre-mer vivent en métropole et les comparer à ceux vivant dans leur département de naissance.

Mais ces derniers ne constituent pas une population homogène.

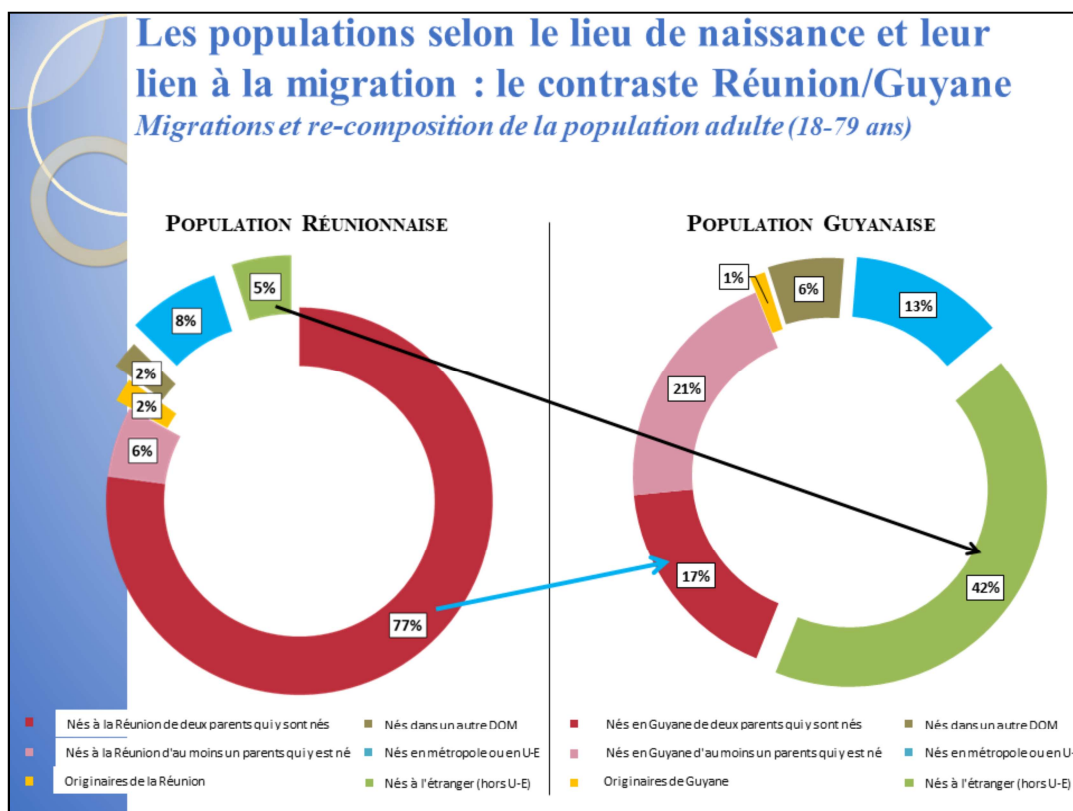
On distingue ainsi les immobiles (qui n'ont jamais quitté leur département ( 26% à La Réunion et seulement 15% aux Antilles)

de ceux qui ont vécu au moins 6 mois en dehors de leur département de naissance ( 1 adulte réunionnais sur 4 et 1 Antillais sur 3).

Les situations et trajectoires professionnelles mais aussi familiales sont très différentes pour ces différentes catégories de population.

On peut, en croisant ces trajectoires, juger des effets « positifs », « négatifs » ou « neutres » d'une expérience migratoire. On peut aussi décrire ces population :

- existe-t-il des effets de l'âge, des générations de naissance, du sexe ou du milieu social ?



**Les Originaires :** Il s'agit d'individus né en France métropolitaine dont au moins l'un des deux parents est natif de du DROM de l'enquête

Dans le recensement on demande aux personnes leur lieu de naissance et on peut, si elles vivent encore avec leur parent seulement, avoir aussi le lieu de naissance des parents.

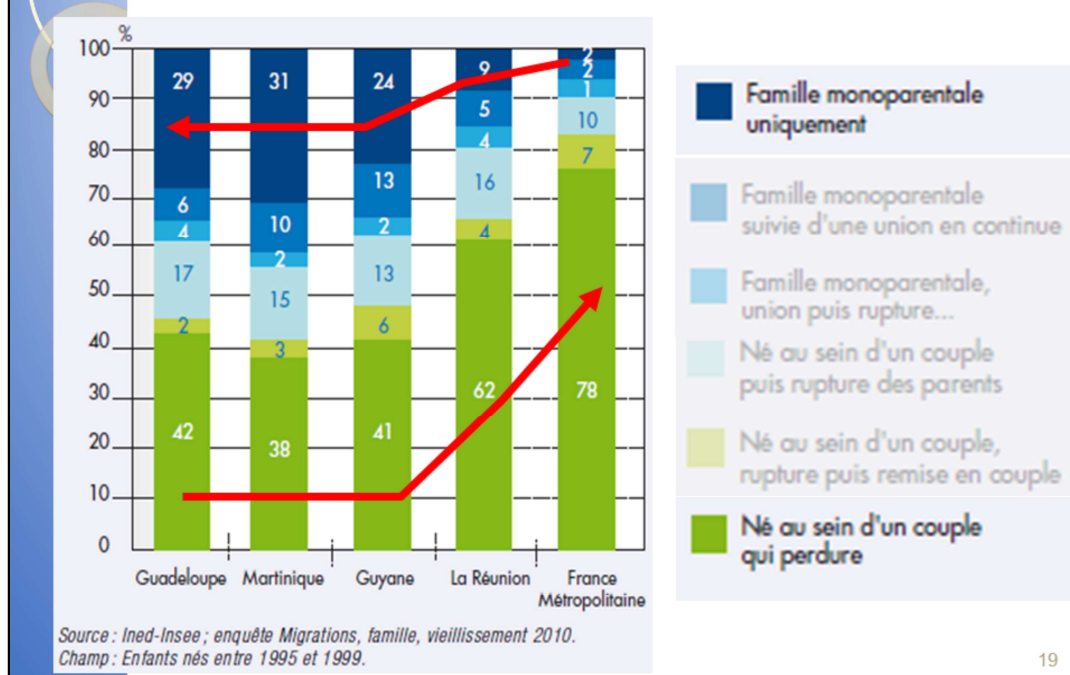
Dans MFV on pose la question des lieu de naissance des parents, que ces derniers vivent ou non avec les personnes. Dans MFV-1 on posait aussi la question du lieu de naissance des grands parents.

L'exploitation des réponses à ces question a notamment permis de montrer que la Guyane est dans une phase de peuplement par l'immigration :

près de 42% des adultes qui y vivent sont nés à l'étranger auxquels s'ajoutent 21% d'adultes dont au moins un des parents n'est pas nés en Guyane.

Au total seuls 17% sont des natifs de Guyane de parents nés en Guyane contre 77% à La Réunion (en rouge foncé sur le graphique).

## La monoparentalité, sous l'angle de l'histoire de vie des enfants



On sait, grâce au recensement en partie, que la monoparentalité est plus forte dans les DROM. Mais il s'agit d'une mesure du point de vue des adultes et il s'agit d'une photo à un moment donné, une statistique de stock...

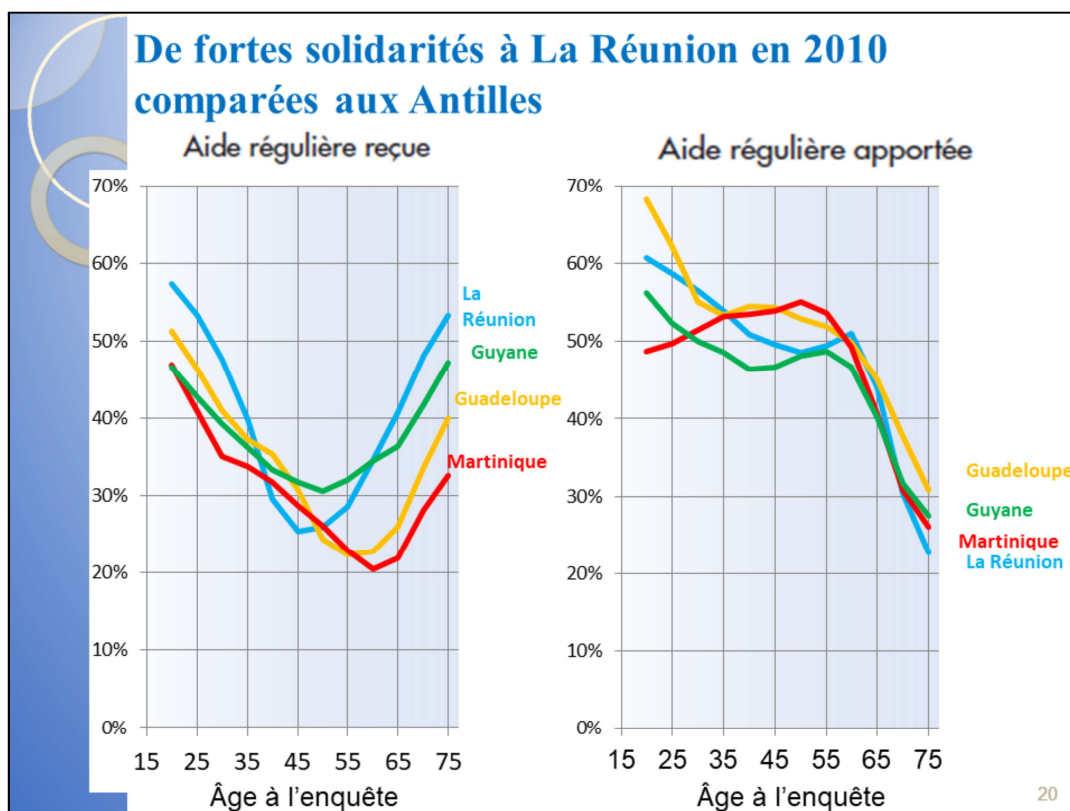
A partir de l'enquête MFV on a pu reconstituer les trajectoires familiales des enfants.

Il a fallu pour cela croiser les dates de naissances des enfants et les dates de début de et de fin des différentes unions des personnes.

On voit alors que seulement un enfant sur 50 né entre 1995 et 1999 a passé toute son enfance avec seulement avec sa mère c'est le cas pour près d'un antillais sur 3 et d'un réunionnais sur 10.

A l'opposé, si 8 enfants sur 10 ont passé les dix premières années de leur vie avec leurs deux parents, ce n'est le cas que pour 4 antillais sur 10.

Grâce à une enquête comme MFV on revisite la monoparentalité... Dans MFV-2 on essaie de mieux repérer les relation de ces enfants vivant en famille monoparentale avec leur père non cohabitant.



Ici on a exploité la question des aides régulièrement reçues (à gauche) et apportées (à droite). Ces aides peuvent être relatives à la garde d'enfant, aux aides financières ou non financières (coup de main par exemple pour remplir des papiers administratifs).

On voit que ceux qui reçoivent le plus d'aides régulières sont les jeunes adultes (moins de 25 ans) et les plus âgés (plus de 65 ans). Cela forme une courbe en « U ».

Ce n'est pas montré ici, mais les plus jeunes reçoivent la plupart du temps une aide de nature financière alors que ce n'est presque jamais le cas pour les plus âgés.

Ceux qui se trouvent aux âges intermédiaires sont souvent appelés la génération pivot, qui à la fois reçoivent le moins, mais aussi apportent le plus.

Mais l'enquête MFV montre que si en effet ils apportent pas mal d'aides, ce sont les jeunes adultes qui apportent le plus d'aides (presque jamais financières).

Les formes d'entraides sont proches dans les différents territoires, mais il existe tout de même des différences :

- Plus d'aides reçues à La Réunion et en Guyane
- Plus d'aides apportées par les jeunes guadeloupéens
- Une générations pivot plus marquées en Martinique (au plus bas du U à gauche) et qui apportent le plus d'aides régulières (à droite).



## L'ENQUÊTE MFV2

## DESCRIPTION DE L'ÉCHANTILLON

### ❖ Base de sondage : fichiers issus des enquêtes annuelles de recensement

#### ○ Pour la vague 1 :

- Recensements 2017 et 2018 dans les communes de plus de 10 000 habitants
- Recensements 2014 à 2018 pour les petites communes

Sur le même principe :

- Pour les vagues 2 et 3 : 2015 à 2019
- Pour la vague 4 en Guyane : 2016 à 2020

### ❖ Unité statistique : le logement

- Une personne kish tirée par logement
- Par la méthode de la date d'anniversaire à venir la plus proche

22

L'enquête de recensement la plus récente possible est utilisée pour chaque vague.

L'unité enquêtée est le logement, la FA donne une indication de la dernière personne connue dans ce logement, ce qui peut aider au repérage, mais c'est bien le ménage actuellement dans le logement que l'on doit enquêter.

## DESCRIPTION DE L'ÉCHANTILLON

### ❖ **Champ :**

- Ensemble des hommes et des femmes de 18 à 79 ans
- Ménages ordinaires
- Géographique
  - L'ensemble des 4 DROM historiques
    - Zone côtière en Guyane
    - Hors cirques (Cilaos et Mafate) à La Réunion
    - ors les Saintes et Désirade en Guadeloupe

### ❖ **Effectifs attendus pour la collecte :**

- 4 000 répondants en Guyane
- 3 000 répondant aux Antilles et à La Réunion

## VALIDATION INSTITUTIONNELLE DE L'ENQUÊTE

- ❖ **Octobre 2018** : avis d'opportunité local obtenu auprès du CRIESR pour l'ensemble des DROM
- ❖ **Novembre 2018** : avis d'opportunité national (CNIS)  
→ intérêt local et national de l'enquête
- ❖ **Septembre 2019** : label de statistique publique et obligation de réponse obtenus auprès du comité du Label

Conformité avec le règlement général sur la protection des données (RGPD/Cnil)

24

**CRIESR** : Le Comité Régional de l'Information Economique et Statistique de La Réunion

**CNIS** : Le Conseil national de l'information statistique



# **LES DOCUMENTS DE COLLECTE**

## LISTE DES DOCUMENTS DE COLLECTE

### Présentation des supports de terrain :

- ❖ Lettre-avis et lettre de remerciements
  - ❖ Fiche adresse
  - ❖ Fiche mémo architecture du questionnaire
  - ❖ Cadeaux (stylos) pour les enquêtés
  - ❖ Cahier des cartes-codes
  - ❖ Instructions de collecte
  - ❖ Dépliant de présentation de l'enquête
  - ❖ Dépliant sur le secret statistique
  - ❖ Publication de MFV-1
  - ❖ Fiche récapitulative des instructions de collecte
- } Fichier PDF présent  
dans Capi



## **LES CONSIGNES DE REPLISSAGE**



## CONCERNANT LE TCM...



## LES OPTIONS RETENUES POUR LE TCM

- ❖ Vous enquêtez les ménages dans leur **logement principal**
- ❖ Vous enquêtez l'**ensemble des ménages** du logement repérés dans le TCM
- ❖ Vous ne détectez **pas les budgets séparés**
- ❖ Personnes décrites (activité et études) : toutes celles **âgées de 15 ans ou plus**
- ❖ Seule la situation principale vis-à-vis du travail est demandée
  
- ❖ Pas de bloc H, les questions sur les aides sont traitées par ailleurs
- ❖ Bloc F (activité professionnelle) : uniquement questions nécessaires au codage de **la profession principale**
- ❖ Bloc G : les questions sur la **nationalité** ne sont pas traitées dans ce bloc mais en corps d'enquête

## IMPORTANCE DU TCM POUR MFV : QUELQUES EXEMPLES

### ❖ Le lieu de naissance

- Si né en France **préciser « département » ou « territoire »**
- Si né à l'étranger **préciser « pays »**

### ❖ La situation de couple

- A chaque personne du ménage on demande
  - « Vit-elle en couple ? »
- Si Oui **ATTENTION** il y a **2 modalités possibles**
  - 1. Oui, avec une personne qui vit dans le logement
  - 2. Oui, avec une personne qui ne vit pas dans le logement

### ❖ Le lieu de vie du « père » ou de la « mère »

- Si le parent considéré ne vit pas dans le logement, bien préciser :
  - Si « vit ailleurs »
  - Si « décédé »
  - Si « parent inconnu »

30

Au moment de remplir le TCM, il est très important de ne pas se tromper pour certaines questions pour lesquelles les réponses servent de filtre dans l'enquête MFV à proprement dit. Si vous renseignez mal ces questions, vous pouvez être amenés à poser des questions qui n'ont pas de sens à la personne !

Voici les trois questions sur lesquelles reposent les filtres les plus importants !



## **...CONCERNANT MFV-2**

## RÈGLES DE LECTURE À L'ÉCRAN DU DATA MODEL

- Tout ce qui est **EN NOIR** doit être lu :
  - Les questions
  - Les phrases d'introduction ou de transition
- Tout ce qui est **EN VERT** ne doit pas être lu :
  - Les titres des différentes parties du questionnaire
- Dans ce qui est **EN BLEU**:
  - Les renvois aux cartes codes et le nombre de réponses possible : doivent être lues
  - Les consignes enquêteurs et les définitions : peuvent être lues en cas de besoin

32

## EXEMPLE

### \*\*\* SOLIDARITÉS FAMILIALES \*\*\*

-> J3 - Aides non financières apportées (hors garde d'enfants)

Parlons maintenant des aides que vous apportez, vous personnellement, et régulièrement, à votre entourage.

Au cours des 12 derniers mois, avez-vous apporté une aide gratuite relative...

- aux tâches administratives (remplir des formulaires, régler des questions financières ou juridiques,...)

Par régulièrement, on entend au moins une fois par mois.

Cette aide peut être apportée à quelqu'un qui habite dans le même logement que vous.  
On appelle entourage les enfants, le conjoint, les parents de la personne et de son conjoint.

- 1. Oui
- 2. Non

ANFA\_ADMI



Oui

## L'UTILISATION DU CARNET DES CARTES CODES

- **Les cartes codes sont utilisées pour :**
  - Les questions qui offrent de nombreuses modalités de réponses (exemple : carte 8)
  - Les questions qui se répètent à plusieurs reprises dans le questionnaire (Exemples : carte 1, carte 2)
- **Le numéro de la carte à présenter à l'enquêté est précisé sur le poste de collecte CAPI, généralement sous la question EN BLEU.**

**Où avez-vous rencontré JACKY la première fois ?**

→ Présenter la CARTE Code 3 ←

34

## CONSIGNES POUR LES « Ne sait pas » et « Refus »

### Ne jamais oublier

- ❖ En cas de « NE SAIT PAS » :
  - De relancer, souvent **cela suffit pour obtenir une réponse...**
  - Si bloqué sur une date, **rapprocher des dates déjà déclarées**
  
- ❖ En cas de « REFUS » :
  - Ne pas insister, créer une gêne

35

## LA GESTION DES NON RÉPONSES

### « Ne sait pas » et « Refus »

- ❖ Pour certaines questions, l'enquêté peut :
  - Ne pas savoir répondre
  - Refuser de répondre
- Les raccourcis clavier permettent d'enregistrer la non réponse (*plus rapide*) :

**F1** : « Ne sait pas » □ codes 9 / 99 / 999 / 999999

**F4** : « Refus » □ code 98 / 998 / 888888

Les modalités « Refus » et « Ne sait pas » n'apparaissent presque jamais à l'écran

**SAUF** ... pour les questions sensibles et délicates

36

## CONSIGNES POUR LES « Ne sait pas »

- ❖ Si « Ne sait pas » et/ou « Refus » non autorisés
  - **Exemple : les dates**
    - Toujours préférer une **date approximative** qu'un « Ne sait pas »
    - Sinon coder une valeur **fictive/aberrante** : « 9999 » ou « 0000 » *pour la date de naissance d'un conjoint par ex.*
  - **Exemple : question ouverte**
    - Coder **en toute lettre** le code « NSP » ou « REFUS » ou « Ne sait pas » pour une profession par ex.

## CONSIGNES POUR LES « NON CONCERNÉS » DANS LE MODULE « DISCRIMINATIONS »

- ❖ **Les personnes interrogées peuvent ne pas être concernées par certaines des situations de discriminations.**
- Il importe de bien **distinguer** la réponse « **non concerné** » (par la situation) de la réponse « **Non** » (n'a pas été victime de discrimination)

Exemple : un enquêté n'ayant jamais engagé de démarches pour une demande de prêt à la banque ne sera pas concerné par une éventuelle discrimination pour ce motif. Dans ce cas, la réponse à retenir est : « **Je n'ai pas fait de demande de prêt dans cette période** ».

38

## LA GESTION DES QUESTIONS SENSIBLES OU JUGÉES DÉLICATES

- ❖ Ces questions « sensibles » ou jugées « délicates » peuvent provoquer une gêne chez les enquêtés.
  - Exemples :
    - ✓ Questions sensibles : religion, Interruption Volontaire de grossesse (IVG), titre de séjour (pour les étrangers)
    - ✓ Questions délicates : unions passées, climat conjugal, moyens de contraception, revenus, décès de(s) enfant(s)...
- ❖ Généralement :
  - 1) Les questions sensibles sont précédées d'un rappel explicite de **la possibilité de ne pas répondre.**
  - 2) Les modalités « ne souhaite pas répondre » et « refus » doivent être lues à l'enquêté. **Ce sont des modalités comme les autres.**

39

## EXEMPLE DE QUESTION SENSIBLE

### Avez-vous une religion ?

1. Oui
2. Non
3. Ne souhaite pas répondre à cette question
99. Ne sait pas

## LA GESTION DES QUESTIONS SENSIBLES OU JUGÉES DÉLICATES

### ❖ En cas de gêne de l'enquêté

- Lui rappeler que ses réponses resteront **strictement anonymes**
- Lui expliquer que l'enquête est posée à **13 000 personnes** et que ses réponses sont importantes pour **avoir tous les cas possibles**

### La gêne sera moins forte si la personne est seule

- Faites votre possible pour conduire l'entretien **en étant seul avec elle**
- Si la personne n'est pas seule, vous pouvez **lui faire lire les questions sur l'écran et lui demander de montrer ses réponses** sur le cahier des cartes codes ou à l'écran

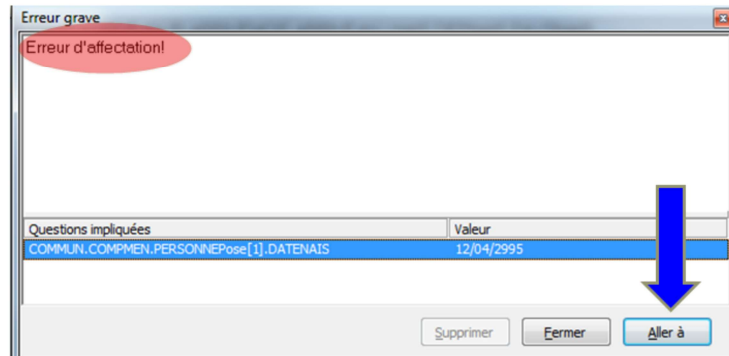
### Mais conservez la maîtrise de l'entretien

41

Se rapporter aux pages 6 et 11 du livret enquêteur sur l'isolement du kish et les questions sensibles ainsi que l'argumentaire (p 50 à 57)

## LES CONTRÔLES

- ❖ Pour vous informer d'une incohérence, **des contrôles** ont été ajoutés dans le questionnaire visant à :
  - Eviter des erreurs de saisie
  - Repérer une erreur de déclaration de la part de l'enquêté
- **Exemple : contrôle bloquant** on doit corriger :

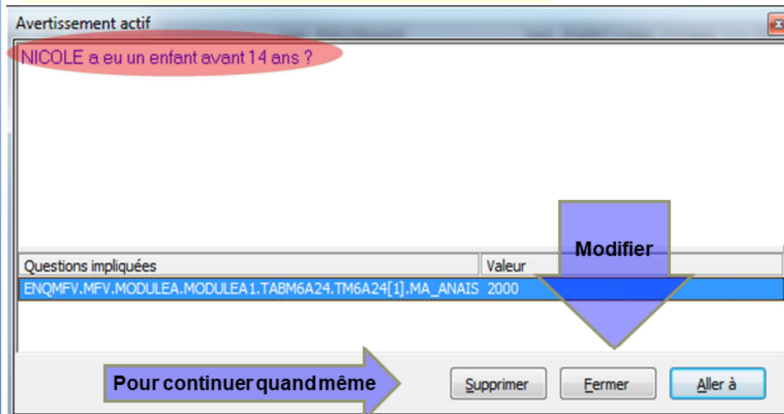


42

- Exemple **contrôle non bloquant** on peut corriger:
  - Enquêtée née en 1985
  - Pierre est son fils, déclaré né en 1990

Quelle est la date de naissance de PIERRE ...

- Puis l'année...



43

## LE CODAGE DES FRÉQUENCES

carte code 2

### FREQUENCE

Nombre  de F ou J ou S ou M  par S/M/A

0 si jamais, moins d'une fois par mois

90 = uniquement pendant les vacances

Tous les jours ou plus coder 7/J/S

➤ Ces questions sont à remplir en trois temps :

1. La **fréquence** de l'évènement concerné.
2. L'unité retenue (**F**ois /**J**ours/**S**emaine/**M**ois)
3. La période de référence (**S**emaine/**M**ois/**A**nnée)

44

## LE CODAGE DES FRÉQUENCES

Exemple, J'ai vu Antoine **1** Fois par **An**

Trois écrans différents:

<p>À quelle fréquence avez-vous vu ANTOINE durant les 12 derniers mois...</p> <p>Donner le nombre de Fois/Jours/Semaines/Mois par Semaine/Mois/Année</p> <p>Nombre...</p> <p>0 si jamais 90 = uniquement pendant les vacances Tous les jours ou plus coder ?/J/S</p> <p>→ Présenter la carte code 2 ←</p>	<p>MA_FREQA</p> <p>1</p>
<p>Donner le nombre de Fois/Jours/Semaines/Mois par Semaine/Mois/Année</p> <p>1 de F/J/S/M...</p> <p>→ Présenter la carte code 2 ←</p>	<p>.MA_FREQB</p> <p>1</p>
<p>Donner le nombre de Fois/Jours/Semaines/Mois par Semaine/Mois/Année</p> <p>1 F par S/M/A...</p> <p>→ Présenter la carte code 2 ←</p>	<p>MA_FREQC</p> <p>1</p>

45

## LE CODAGE DES FRÉQUENCES

- Généralement, il suffit de **recoder** aussi **fidèlement** que possible **la réponse de l'enquête**.
- Mais ce n'est pas toujours possible, **il peut être nécessaire d'effectuer une relance** pour préciser la fréquence de l'évènement

Toujours privilégier la fréquentiel et la plus petite unité possible

**Nombre de Jours / nombre de Fois.**

## EXEMPLES DE CODAGE DES FRÉQUENCES

- Je vois mon fils **1 jour sur 2** → **3/F/S ou 3/J/S et non 180/J/A**
- Il revient **deux mois par an** → **2/M/A**
- Elle vient **toutes les semaines** → **1/F/S** ou *relancer pour savoir combien de jours ou de fois par semaine*
- Je vois mon fils **2 fois par mois** → **2/F/M**
- Il rentre environ tous **les trois mois** → **4/F/A**

### CAS PARTICULIERS

- Je vois ma mère **tous les jours** → **7/J/S ou 7/F/S**
- Ils reviennent **à toutes les vacances** → **90**

## LE CODAGE DES DATES (ANNÉE OU ÂGE) ET LE CALCUL DES DURÉES

### ❖ La personne enquêtée peut avoir des difficultés à retrouver des dates

- Le plus souvent on demande **l'année uniquement**
- **Toujours laisser un temps de réflexion et de concentration.**
  - Aider l'enquêté en situant la date de l'événement par rapport à un autre événement renseigné...
    - *Avant ou après la naissance de votre premier enfant ?*
    - *Combien d'années après votre mariage ?*

Pour quelques questions on peut indifféremment renseigner **l'année ou l'âge**. Il est **préférable d'avoir l'année**.

- Le poste de collecte se charge automatiquement de calculer les durées ou de retrouver les dates.

## L'UTILISATION DES TABLES (département, pays, langues...)

- Le choix des communes, départements, pays ou langues s'effectue à partir d'une **liste pré-saisie** qui apparaît à l'écran CAPI.
- Il faut taper **les 3 premiers caractères** pour voir une liste dans laquelle sélectionner la réponse adéquate.
- Dans les listes des villes, beaucoup ont **le même nom**
  - Être très attentif à bien **sélectionner la bonne** commune en vérifiant le département et **le code géographique**.



## L'UTILISATION DE SICORE EMBARQUÉ (formation et activité)

- **Recueillir un libellé de « formation » qui fasse sens**
  
- **« Emploi »** : un libellé reconnu par Sicore embarqué n'est pas forcément un bon code
  - Bien recueillir le métier qu'exerce l'enquêté
  - Ne pas confondre le statut d'indépendant (= être à son compte) et le fait d'être salarié de particuliers

## TRAJECTOIRE PROFESSIONNELLE DES 3 DERNIÈRES ANNÉES

L'objectif est ici d'évaluer la stabilité ou l'instabilité des situations d'activité ou administratives des natifs

- Les enquêtés sont invités à **décrire, année par année, leurs différentes situations et statuts d'activité, dans les 3 années qui précèdent la date de l'enquête** (2019, 2018 et 2017).  
[carte code 14 et 14 bis](#)
- Bien **laisser un temps de réflexion** à l'enquêté.
- **Effectuer éventuellement une relance** pour s'assurer que l'individu n'omet pas une situation d'activité comme par exemple un *petit boulot occasionnel*.

51

# TRAJECTOIRE PROFESSIONNELLE DES 3 DERNIÈRES ANNÉES

## EXEMPLE :

### \*\*\* LES NATIFS DU DÉPARTEMENT \*\*\*

-> E2 - Trajectoire professionnelle

Quelles sont, parmi celles présentées dans la carte code 14 bis, les différentes situations que vous avez éventuellement connues au cours d'une même année...

**en 2017 ?**

Plusieurs réponses possibles

-> Présenter la carte code 14 bis <-

- 2. Indépendant, chef d'entreprise, artisan
- 4. Travail intérimaire, saisonnier
- 5. Petits boulots, jobs, (travail non déclaré)
- 7. Congé parental
- 8. Étudiant, élève, en formation
- 10. Autre

-> Enquêté en 2019 était indépendant + réalisait des petits boulots (2-4)

-> Enquêté en 2018 était en congé parental + réalisait des petits boulots (5-4)

-> Enquêté en 2017 était étudiant (8)

Enter at most 10 values

TRAJ_NBEMPL	1	Nbempl1	TRAJ_2018A	5-4
TRAJ_ANPEM	1999		TRAJ_2018_AUT	
TRAJ_AGPEM	15		TRAJ_2017A	8
TRAJ_TCONT	1	Tcont1	TRAJ_2017_AUT	
TRAJ_AFACTI			TRAJ_PARC	
TRAJ_INT			INTM_OUIT	1
TRAJ_INTIAN			INTM_DEST	1
INTRO2	1	OK	INTM_DEPNAIS	
TRAJ_2019A	2-4		INTM_DEST_A	
TRAJ_2019_AUT			INTM_PAYSNAIS	

52



## RECOMPOSITION DES FRATRIES

L'objectif est ici de **recomposer les fratries** dans le cas où **le deuxième parent est non connu**

- A la fin du module consacré aux enfants et aux unions, il est possible que certains enfants déclarés par la personne KISH n'aient été associés à aucun.e conjoint.e (actuel.le ou ancien.ne).
- Une question est alors posée à l'enquêté :
- ✓ Vous devez **cocher les enfants appartenant à une même fratrie**. Des écrans successifs s'affichent alors. Le nombre d'écrans dépend du nombre de fratries à recomposer.

53

Fratrie : Ensemble d'enfant ayant un même père et une même mère

# RECOMPOSITION DES FRATRIES

EXEMPLE :

L'objectif est ici de **recomposer les fratries** dans le cas où **le deuxième parent est non connu**

**Fratrie 1**

**Fratrie 2**

\*\*\* L'UNION ACTUELLE ET LES UNIONS PASSESSES \*\*\*  
 -> B4 - Histoire de vie de couple/Histoire d'union  
 Parmi vos enfants, certains ne sont pas issus des relations antérieures que vous avez évoquées.  
 Pourriez-vous nous indiquer lesquels sont les frères et sœurs de AURELIE ?  
 On considère comme frères et sœurs les personnes ayant la même mère et le même père.  
 Dans tous les cas, cocher le prénom de AURELIE, même si aucun des autres enfants n'est frère ou sœur de AURELIE.

6 AURELIE  
 7 KERAN  
 8 FESCOR  
 9 DAVID

Enter at most 30 values

	MEH_PARZENFEGGALT	MEH_FRATFREOPAPA	MEH_FRATFREOPARI	MEH_FRATFREOPARC
FRATRES[1]				
FRATRES[2]				
FRATRES[3]				
FRATRES[4]				
FRATRES[5]				
FRATRES[6]	6-7		F	S
FRATRES[7]				
FRATRES[8]				
FRATRES[9]				
FRATRES[10]				
FRATRES[11]				
FRATRES[12]				
FRATRES[13]				
FRATRES[14]				

\*\*\* L'UNION ACTUELLE ET LES UNIONS PASSESSES \*\*\*  
 -> B4 - Histoire de vie de couple/Histoire d'union  
 Parmi vos enfants, certains ne sont pas issus des relations antérieures que vous avez évoquées.  
 Pourriez-vous nous indiquer lesquels sont les frères et sœurs de FELICIA ?  
 On considère comme frères et sœurs les personnes ayant la même mère et le même père.  
 Dans tous les cas, cocher le prénom de FELICIA, même si aucun des autres enfants n'est frère ou sœur de FELICIA.

8 FELICIA  
 9 DAVID

Enter at most 30 values

	MEH_PARZENFEGGALT	MEH_FRATFREOPAPA	MEH_FRATFREOPARI	MEH_FRATFREOPARC
FRATRES[1]				
FRATRES[2]				
FRATRES[3]				
FRATRES[4]				
FRATRES[5]				
FRATRES[6]	6-7		F	S
FRATRES[7]				
FRATRES[8]	8-9		F	A
FRATRES[9]				
FRATRES[10]				
FRATRES[11]				
FRATRES[12]				
FRATRES[13]				
FRATRES[14]				



## **CAS PRATIQUE : FICHE « NICOLE »**



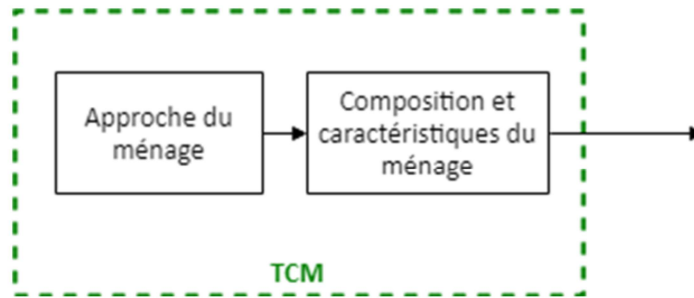
## PASSATION DU QUESTIONNAIRE EN GROUPE DE 10

### ❖ Déroulement

- Chacun sur son poste Capi
- Le formateur joue l'enquêté
- Les participants posent les questions de l'enquête à tour de rôle
- À la fin de chaque module : mise en commun

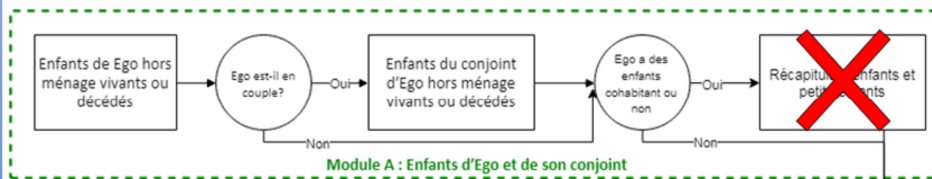
# PASSATION DU QUESTIONNAIRE EN GROUPE DE 10

## ❖ TCM



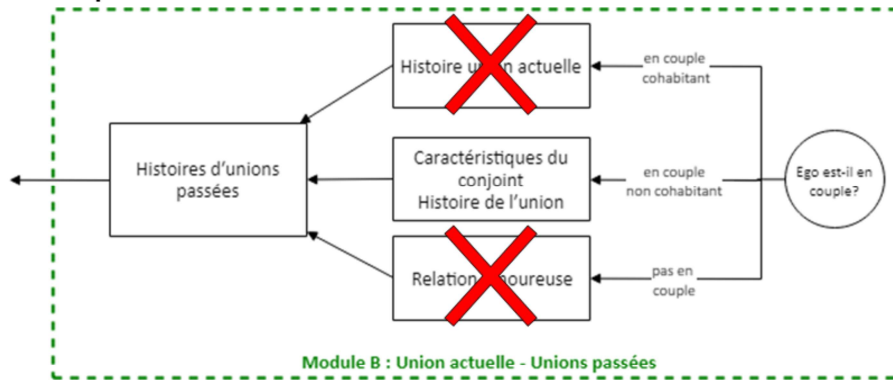
## PASSATION DU QUESTIONNAIRE EN GROUPE DE 10

- ❖ Module A : Enfants d'Ego et de son conjoint  
Ego= individu kish



## PASSATION DU QUESTIONNAIRE EN GROUPE DE 10

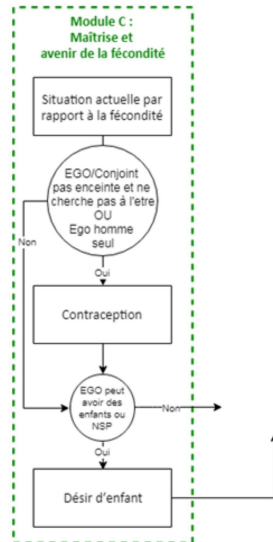
### ❖ Module B : Union actuelle – unions passées



59

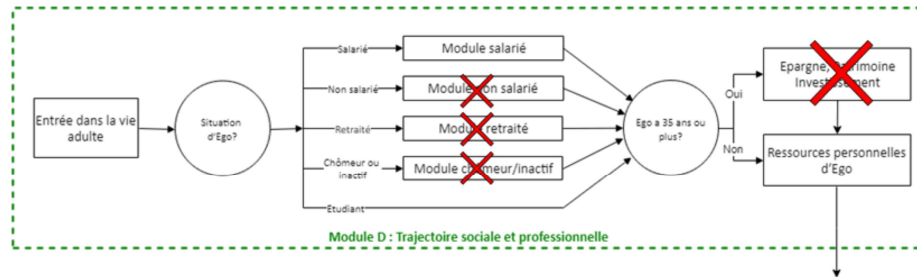
# PASSATION DU QUESTIONNAIRE EN GROUPE DE 10

## ❖ Module C : maîtrise et avenir de la fécondité



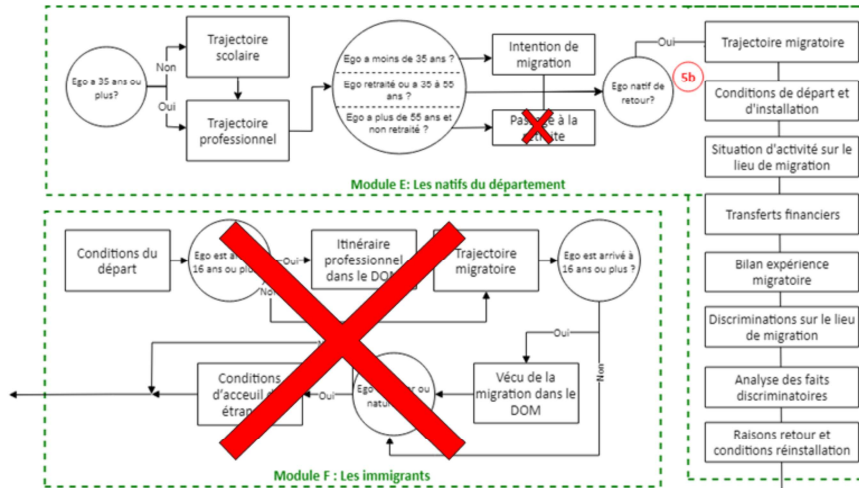
# PASSATION DU QUESTIONNAIRE EN GROUPE DE 10

## ❖ Module D : Trajectoire sociale et professionnelle



# PASSATION DU QUESTIONNAIRE EN GROUPE DE 10

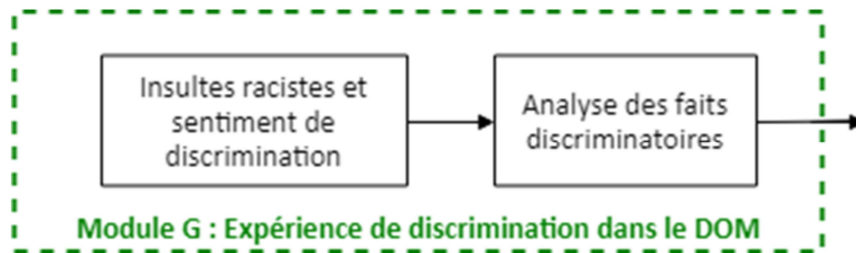
- ❖ Module E : Les natifs du département
- ❖ Ou module F : Les immigrants



62

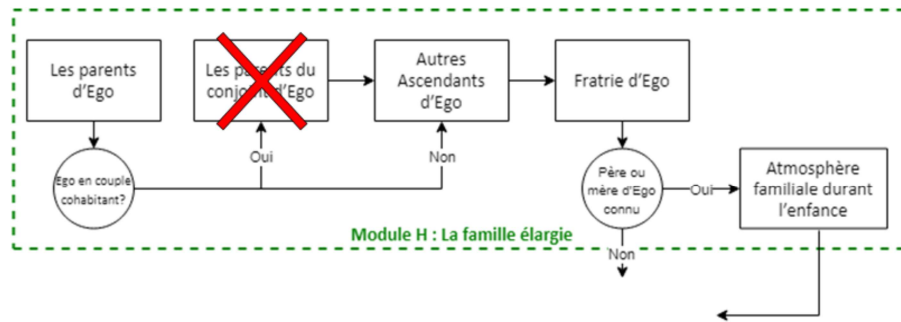
## PASSATION DU QUESTIONNAIRE EN GROUPE DE 10

- ❖ Module G : Expérience de discrimination dans le Drom



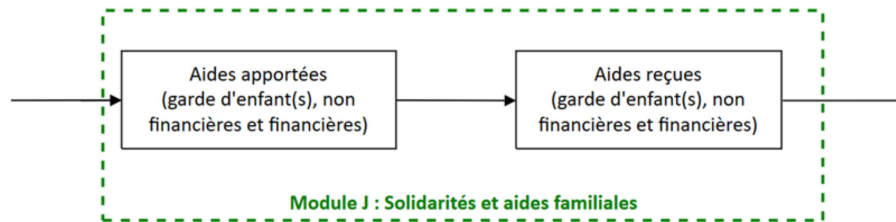
# PASSATION DU QUESTIONNAIRE EN GROUPE DE 10

## ❖ Module H : La famille élargie



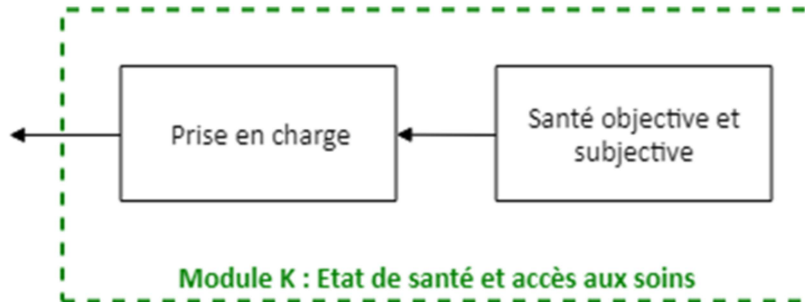
# PASSATION DU QUESTIONNAIRE EN GROUPE DE 10

## ❖ Module J : Solidarités et aides



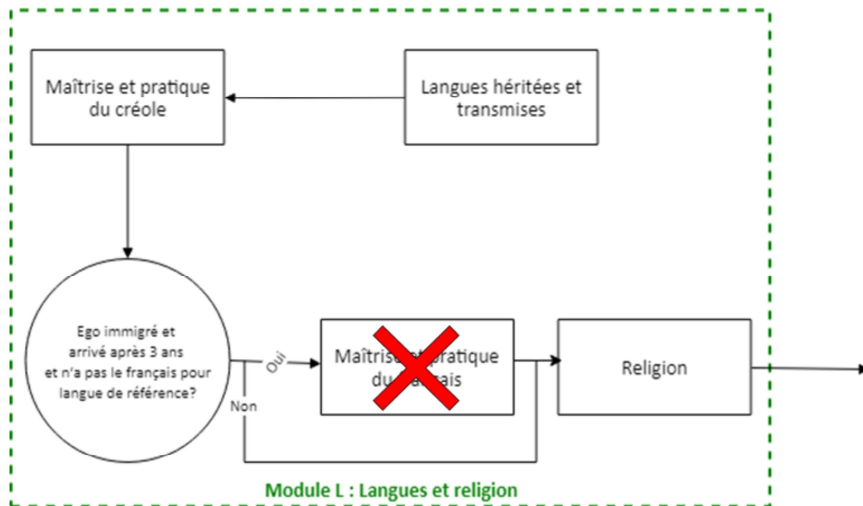
## PASSATION DU QUESTIONNAIRE EN GROUPE DE 10

- ❖ Module K : État de santé et accès aux soins



# PASSATION DU QUESTIONNAIRE EN GROUPE DE 10

## ❖ Module L : Langues et religion



67



**DES QUESTIONS SUR CETTE  
PREMIÈRE JOURNÉE DE  
FORMATION ?**

68



## DÉROULÉ DE LA FORMATION : JOUR 2

### ❖ **Matinée 9h00 – 12h00**

- ✓ Récapitulatif du jour 1
- ✓ Protocole de collecte
- ✓ Argumentaires
- ✓ Cas pratique : fiche exercice « Martin » en binôme

### ❖ **Après-midi 13h30 – 16h40**

- ✓ Cas pratique : fiche exercice « Martin » (suite)
- ✓ Bilan du cas pratique
- ✓ Architecture du questionnaire



## RÉCAPITULATIF DU JOUR 1

- ❖ Quizz
- ❖ Les principaux points à retenir
- ❖ Des questions ?



# **PROTOCOLE DE COLLECTE**

## PROTOCOLE DE COLLECTE

### ❖ Éléments pour le calcul de la charge

#### ➤ Temps d'interview moyen

- 60 minutes par FA - estimation basée sur :
  - plus de 300 FA ERV remplies lors du test Capi en Guyane et à La Réunion
  - 2 types de temps : relevés enquêteurs et temps ADT afin de s'assurer que l'on dispose de données solides
- les deux temps sont très proches (quelques minutes d'écart)
- 60 minutes est l'arrondi au-dessus

#### ➤ Temps d'enquête hors interview

- = temps de préparation à l'enquête + temps de préparation de la tournée + temps de repérage + temps de prise de contact + temps entrée/sortie **Total estimé : 65 minutes par FA**

#### ➤ Indice de déplacement

- Valeur déterminée par type d'enquête
- Ici : enquête classique (une seule visite)

72

Des tests terrain ont eu lieu en avril et mai 2019. Il a été demandé à chacun des enquêteurs sur le test de noter sur une feuille de relevé des temps l'heure de début et de fin d'interview. Ils étaient aidés d'un rappel sur Capi. C'est ces temps qui ont permis de calculer le temps d'interview. 60 min c'est une moyenne,

avec donc des entretiens qui durent plus longtemps et d'autres moins. Sur cette enquête les temps peuvent

varier très sensiblement : par exemple un entretien avec une personne âgée ayant eu beaucoup d'enfants

durera bien plus longtemps qu'un entretien avec une personne jeune vivant seule et n'ayant pas d'enfants.

## PROTOCOLE DE COLLECTE

### ❖ **Consignes générales pour la collecte**

- Bien isoler l'enquêté (questions sensibles)
  - Détaillé dans la suite
  
- Tirage du kish à l'issue du TCM
  
- Pas de recours possible au proxy
  - ✓ Si l'enquêté ne parle pas le français et que l'enquêteur ne peut pas faire l'enquête en l'état :
  - ✓ Possibilité pour l'enquêté de se faire aider d'un proche pour traduire
  - ✓ Le noter en commentaire général et dans le questionnaire qualité également

## CAS PARTICULIER TCM

### ❖ Ménage où réside une personne majeure ayant un autre logement

➤ Toute personne résidant dans le logement (même un mois par exemple) doit être mentionnée dans le THL

→ Elle peut être tirée comme personne kish

○ Deux cas de figure :

- *Pour les étudiants*

- ✓ Ne pas les inscrire dans le THL (ils seront mentionnés dans les enfants non-cohabitants)

- ✓ Sauf s'ils reviennent durant la période d'enquête et sont joignables à ce moment

- *Pour les autres cas (parents, cousins, amis...)*

- ✓ On les inscrit dans le THL

– Ils sont disponibles durant la période d'enquête : on les interroge

– Ils ne sont pas disponibles : la FA est classée en THV

74

Toute personne résidant dans le logement (même un mois par exemple) doit être mentionnée dans le THL

**Attention : vous vous en tenez aux déclarations de la personne qui vous répond, vous ne faites pas une enquête policière ! Vous vous contentez de cadrer et décoder les réponses de la personne si elle vous soumet ces interrogations**

Compte-tenu du mode de tirage du kish, cette personne peut être tirée alors qu'elle peut ne pas être là durant l'enquête

**Ces cas sont rares. De plus, pour qu'ils aient un impact, il faut que la personne qui est concernée soit le kish**

## ISOLEMENT DE L'ENQUÊTÉ

### ❖ **Prise de contact**

- 1) Présentation enquêteur et enquête MFV
- 2) S'assurer que le ménage comprend au moins une personne pouvant être « kish » : âgée de 18 à 79 ans
- 3) Convenir d'un rendez-vous avec l'enquêté et privilégier un moment où l'enquêté sera seul chez lui
  - C'est le meilleur moyen de garantir l'isolement de l'enquêté
- 4) Si le kish n'est pas présent à la fin du TCM, prendre un nouveau RDV

75

Dans le cas où le ménage est disponible immédiatement pour l'entretien il faudra bien préciser que l'enquête se déroule en deux temps, un questionnaire sur l'ensemble du ménage qui peut être rempli avec n'importe quel membre du ménage, il peut y avoir plusieurs personnes présentes et une partie qui s'adressera à une personne du ménage tirée au hasard.

Pour cette seconde partie, il est important que la personne désignée soit seule avec l'enquêteur, car il peut y avoir des questions sensibles. A l'issue du TCM, si la personne kish est présente, demander aux autres membres du ménage de s'en aller, en lien avec ce que l'enquêteur a expliqué au début.

## ISOLEMENT DE L'ENQUÊTÉ

❖ **Le rendez-vous avec l'enquêté doit permettre**

- 1) Le déroulement de l'entretien en situation d'isolement
- 2) La garantie de la confidentialité
- 3) La qualité des réponses données (sincérité)

## ISOLEMENT DE L'ENQUÊTÉ

- ❖ **Si le logement est très exigü ou si l'enquêté craint un tête à tête**
- Vous pouvez lui proposer de réaliser l'entretien dans un lieu public :
  - Maison de quartier
  - Mairie
  - Sur son lieu de travail

## ISOLEMENT DE L'ENQUÊTÉ

**... et sinon ?**

vous réalisez l'entretien avec un tiers présent si

- ✓ L'isolement est impossible
- ✓ La personne que vous devez interroger parle mal le français et seul un tiers peut faire office d'interprète

## CAS D'UNE INTERVIEW DÈS LA PRISE DE CONTACT

### ❖ Consignes d'isolement

- ✓ Dans le cas où l'enquêté est disponible pour faire l'enquête de suite :
  - Rappeler que les questions MFV s'adressent uniquement à l'enquêté
  - Si présence de tiers, après le TCM : lui demander de s'éloigner afin que l'enquête se déroule en tête à tête avec l'enquêté désigné

## CAS D'UN ISOLEMENT IMPOSSIBLE

❖ **Il est préférable d'avoir une enquête qu'un déchet mais :**

- ✓ Utiliser alors les cartes codes
- ✓ Présenter l'écran à l'enquêté
- ✓ S'adresser exclusivement à l'enquêté
- ✓ Rappeler que seule la réponse de l'enquêté importe si un tiers intervient pendant l'enquête
- ✓ Indiquer dans le questionnaire qualité les conditions précises de passation

## PROBLÈME DE LANGUE

### Cas où l'enquêté comprend mal le français

#### ❖ Consigne

- Essayer de faire l'entretien, quitte à vous faire aider par une personne pouvant servir d'interprète (un proche, ami ou famille)
- **Cette solution n'est pas totalement satisfaisante**
  - Manque de sincérité, voire gêne sur questions intimes
  - Essayer malgré tout de conserver l'intérêt à répondre de l'enquêté en vous adressant à lui
  - S'assurer au maximum que les réponses sont bien les siennes
  - Renseigner les variables indiquant la présence d'une tierce personne et le questionnaire qualité après l'interview

## PROBLÈME DE LANGUE

Cas où l'enquêté comprend mal le français

### ❖ Et vous n'avez pas de solution de traduction

- Le problème de langue est pénalisant dès la prise de contact
  - ✓ Cocher RESCONTA=2
  - ✓ Puis IMPOSSIB (code 4 - autre raison)
  - ✓ Puis dans AUTIMPOS : « la personne ne comprend pas ou pas bien le français »  
(RES=IMP)

## PROBLÈME DE LANGUE

### Cas où l'enquêté comprend mal le français

#### ❖ Et vous n'avez pas de solution de traduction

- Le problème de langue se révèle vraiment difficile à l'issu du TCM seulement
  - ✓ Naviguer → Bloc parallèle → Arrêt du questionnaire
  - ✓ Touche « Correct »
  - ✓ Cliquer sur « 1. Abandon définitif »
  - ✓ Puis Bloc parallèle → Commentaire
  - ✓ « la personne ne comprend pas ou pas bien le français »
  - ✓ Puis Bloc parallèle → Touche fin du questionnaire

(RES=THP ou THV)

## LE QUESTIONNAIRE QUALITÉ

❖ Pour l'enquête définitive : Il ne sera actif que lorsque l'entretien sera complet (en cas de RES=THP ou THV, ce questionnaire ne se déclenche pas)  
**Il doit être rempli pour valider l'entretien (RES = ERP ou ERV)**

❖ Il est essentiellement là pour évaluer :  
Si la confidentialité est respectée

❖ Il permet aussi d'apprécier comment l'enquête est perçue

**N'hésitez pas à faire part de vos remarques dans ce questionnaire**

## LE QUESTIONNAIRE QUALITÉ

- ❖ **Il est important de le compléter soigneusement**
- ✓ Soit dans la voiture
- ✓ Ou chez vous,
  - si l'interview a été difficile ou un peu long
- ✓ Soit chez l'enquêté discrètement
  - quand l'enquête n'a pas posé de problème mais discrètement

## Recrutement des enquêtes complémentaires

### ❖ 2 types de demandes :

1) La première s'adresse à tous les enquêtés :

- ✓ Après l'enquête, possibilité que des chercheurs souhaitent rencontrer certains enquêtés pour réaliser un entretien plus long concernant un thème particulier.

2) La seconde s'adresse uniquement aux enquêtés **ayant au moins un enfant majeur vivant en métropole ou dans un autre Drom** :

- ✓ Permettra d'étudier le thème des relations à distances avec les enfants en métropole
- ✓ Les enquêtés sont invités à fournir les coordonnées de leur(s) enfant(s) dans cette situation (mail et/ou téléphone)

→ Dans les deux cas l'enquêté est tout à fait libre de refuser

86

La première version de MFV a donné lieu à des publications issues d'enquêtes complémentaires :

Lefaucheur N., « Situation des femmes, pluri partenariat et violences conjugales aux Antilles », pp. 28-35.

Temporal, Franck, et Dorothée Serges. « Unions mixtes, genre et migration. Le cas des Brésiliennes résidant en Guyane », Informations sociales, vol. 186, no. 6, 2014, pp. 49-57.

Si l'enquêté veut bien donner les coordonnées de son enfant en métropole mais qu'il veut d'abord demander l'accord de celui-ci :

- Soit l'enquêté fait ça de suite et a une réponse immédiate : c'est bon
- Soit l'enquêté vous dit qu'il aura la réponse plus tard et dans ce cas-là il n'est pas possible (trop coûteux en charge enquêteur) d'attendre l'accord de l'enfant en métropole pour récupérer les coordonnées, on note un refus de donner les coordonnées



# ARGUMENTAIRES

## RÉFLEXION SUR LES RÉPONSES À APPORTER AUX QUESTIONS DES ENQUÊTÉS

❖ Quelles sont les questions souvent posées par les enquêtés ?

➤ Former des binômes

### Étape 1 :

- Chaque binôme tire deux questions
- 15 min en binôme pour réfléchir aux réponses à apporter à ces questions

### Étape 2 :

- Discussion autour des réponses proposées, compléments des autres binômes et des formateurs

### Étape 3 :

- Restitution des principaux arguments retenus

88

Il faut former les binômes de telle manière que les enquêteurs expérimentés soient en binôme avec les enquêteurs les plus « nouveaux » dans le réseau.

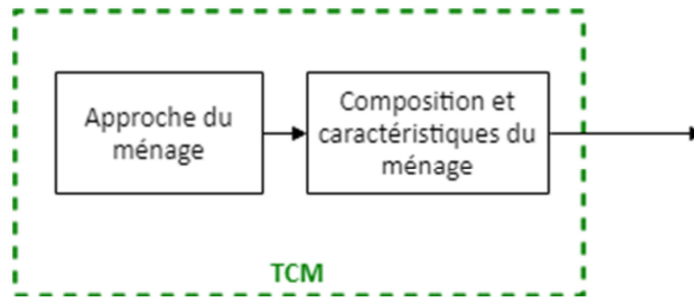
Préparez quelque part (paper board ou sur l'ordinateur, à projeter) les questions pour pouvoir noter les réponses apportées par les binômes et les commentaires des autres binômes



**ADMINISTRATION DU  
QUESTIONNAIRE :  
FICHE MARTIN**

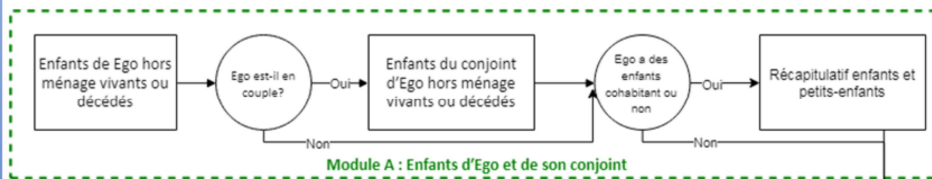
# PASSATION DU QUESTIONNAIRE EN GROUPE

## ❖ TCM



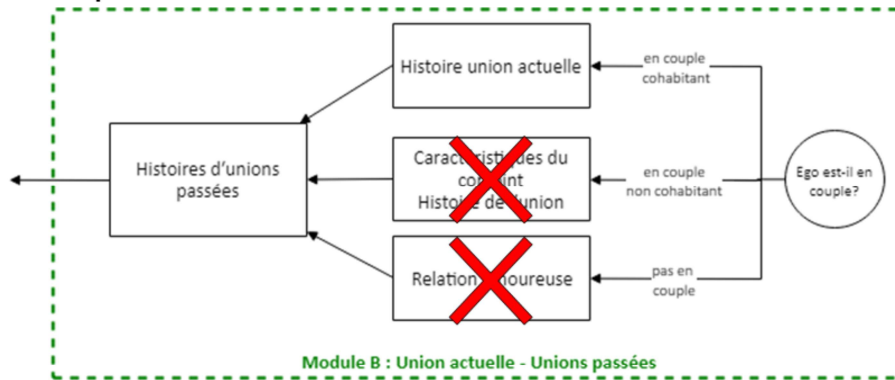
# PASSATION DU QUESTIONNAIRE EN GROUPE

- ❖ Module A : Enfants d'Ego et de son conjoint  
Ego= individu kish



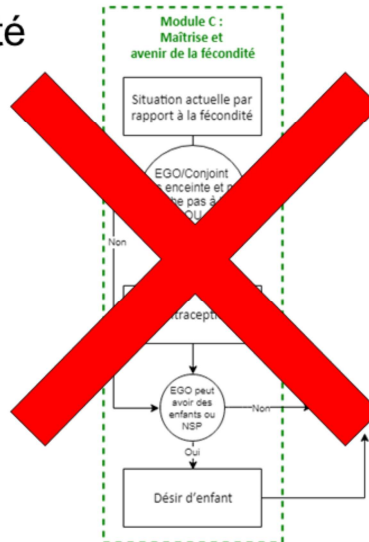
# PASSATION DU QUESTIONNAIRE EN GROUPE

## ❖ Module B : Union actuelle – unions passées



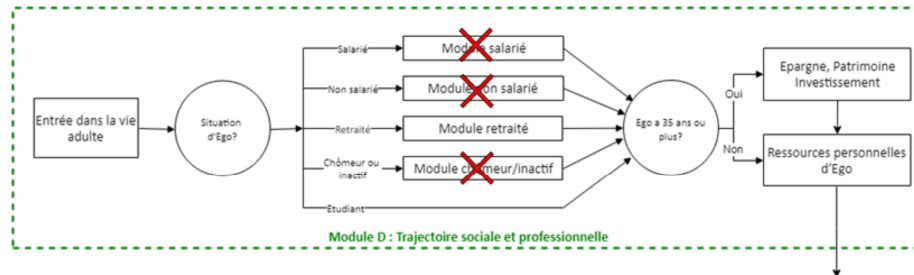
# PASSATION DU QUESTIONNAIRE EN GROUPE

## ❖ Module C : maîtrise et avenir de la fécondité



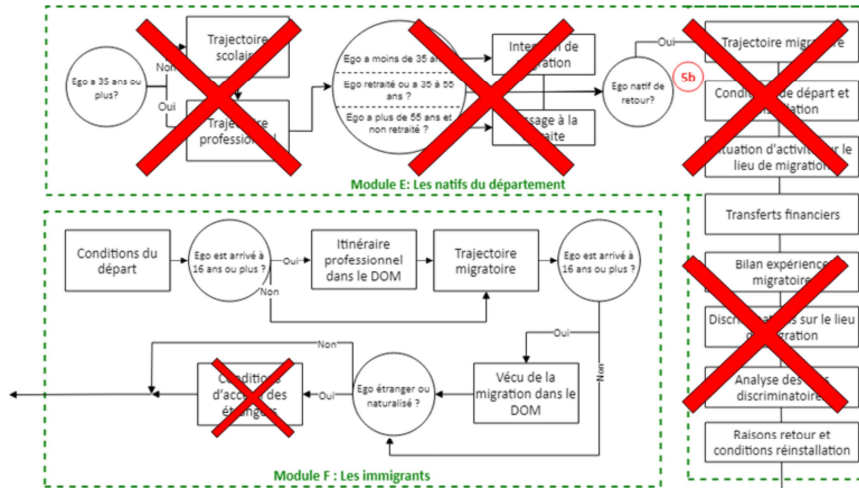
# PASSATION DU QUESTIONNAIRE EN GROUPE

## ❖ Module D : Trajectoire sociale et professionnelle



# PASSATION DU QUESTIONNAIRE EN GROUPE

- ❖ Module E : Les natifs du département
- ❖ Ou module F : Les immigrants



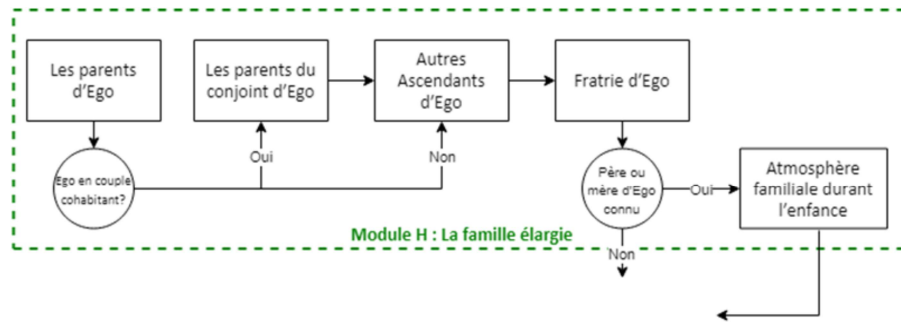
## PASSATION DU QUESTIONNAIRE EN GROUPE

- ❖ Module G : Expérience de discrimination dans le Drom



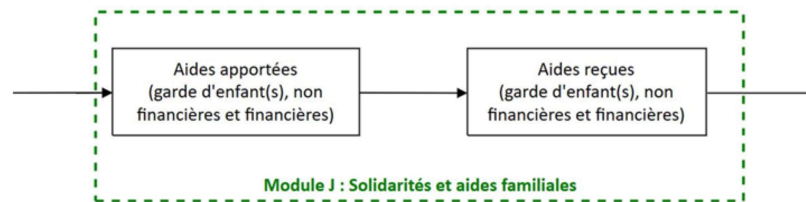
# PASSATION DU QUESTIONNAIRE EN GROUPE

## ❖ Module H : La famille élargie



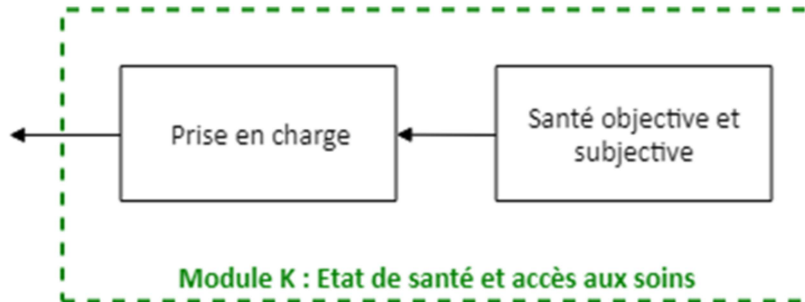
# PASSATION DU QUESTIONNAIRE EN GROUPE

## ❖ Module J : Solidarités et aides



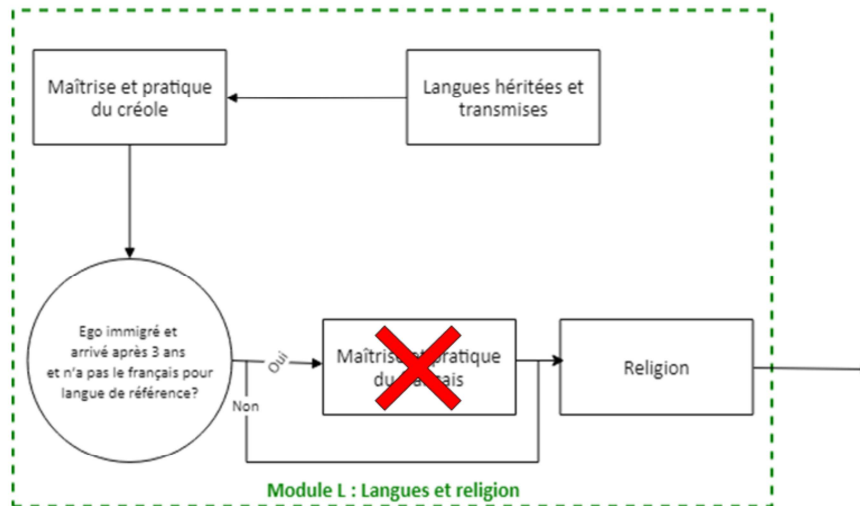
# PASSATION DU QUESTIONNAIRE EN GROUPE

- ❖ Module K : État de santé et accès aux soins



# PASSATION DU QUESTIONNAIRE EN GROUPE

## ❖ Module L : Langues et religion



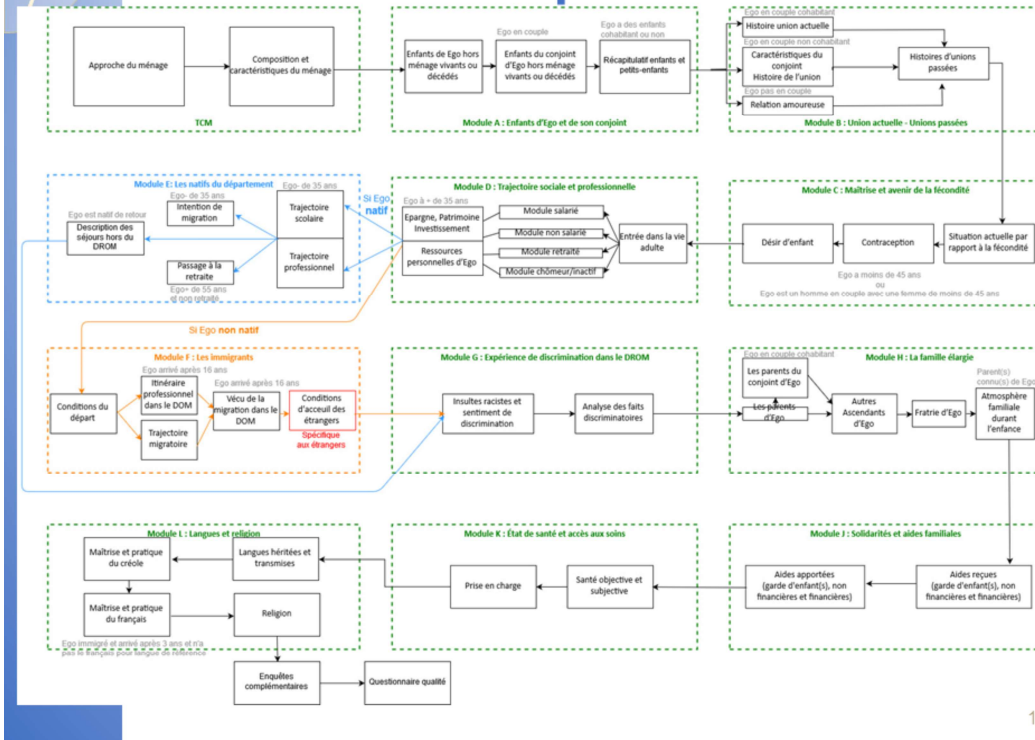
100



# ARCHITECTURE DU QUESTIONNAIRE

101

# Architecture du questionnaire

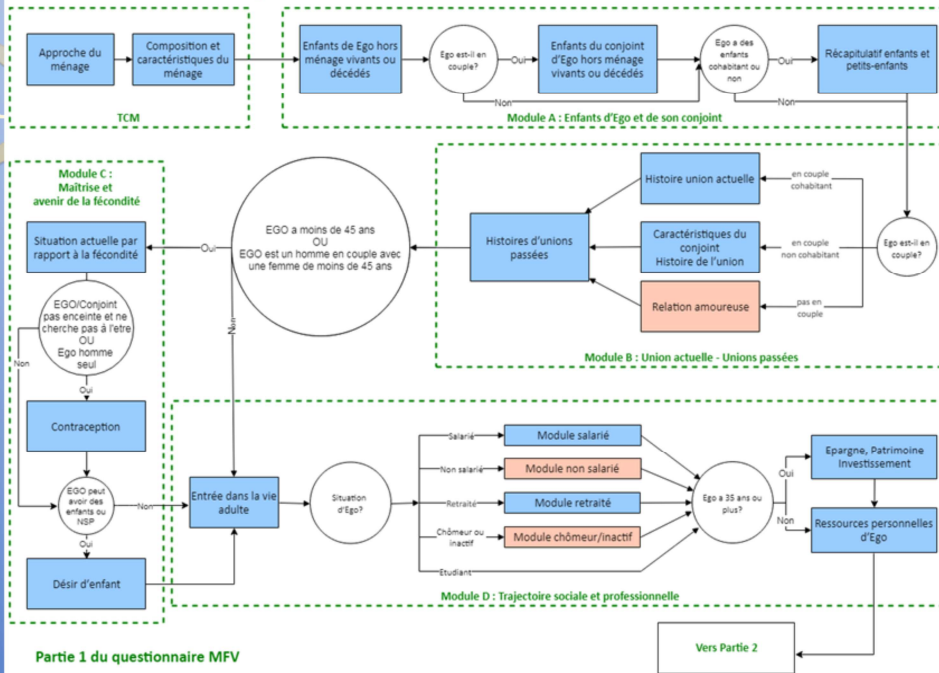


## CE QU'IL FAUT RETENIR

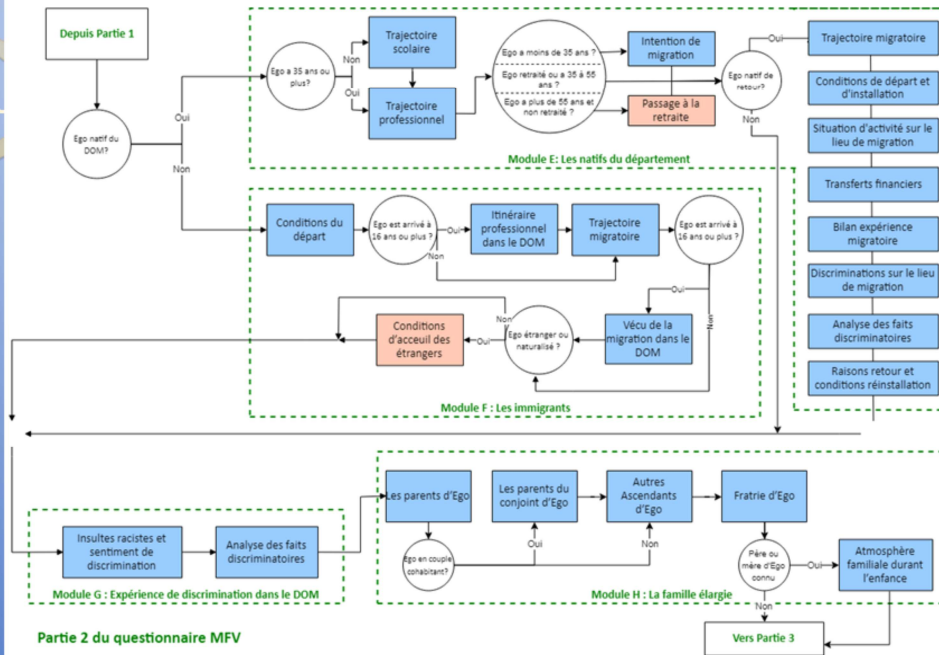
- ❖ **L'enquête peut concerner tout le monde**, hommes et femmes, de toutes origines et de tous âges (entre 18 et 79 ans).
- ❖ **Le questionnaire varie selon les populations** en fonction de différents critères (origine, nationalité, statut d'activité, âge, etc.).
- ❖ **Les enquêteurs ne doivent pas catégoriser les enquêtés**

**\* C'est l'ordinateur qui gère les différentes situations**

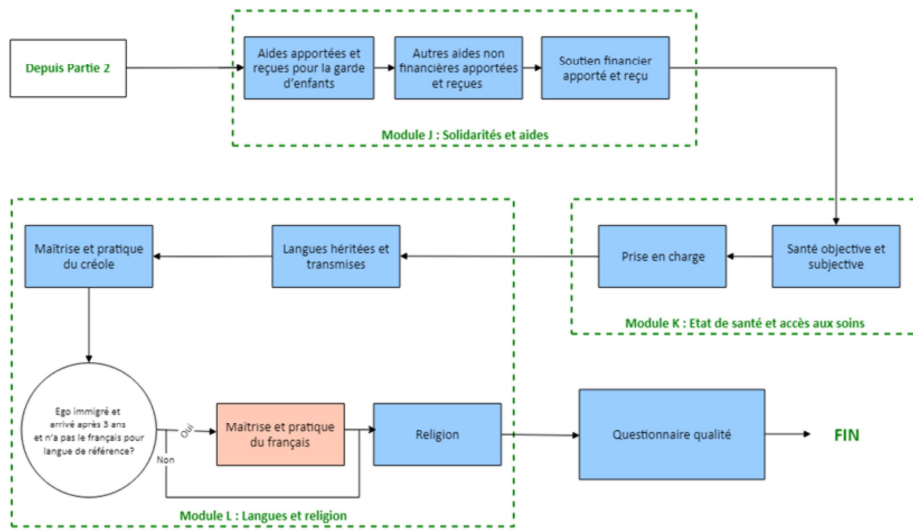
# Modules parcourus



# Modules parcourus



# Modules parcourus



Partie 3 du questionnaire MFV




# **BILAN DE LA FORMATION**



## ❖ Principaux points à retenir

- Être très vigilant sur le remplissage du TCM
- Pas de recours au proxy
- Isoler le répondant
- Bien annoncer les questions sensibles



**QUESTIONS ?**

109



**MERCI DE VOTRE ATTENTION !**