

<p style="text-align: center;">ENQUETE SUR LA POPULATION L'ESPACE DE VIE ET L'ENVIRONNEMENT INSTRUCTIONS AUX ENQUETEURS</p>
--

La Commission mondiale sur l'Environnement et le Développement, formée à la suite d'une proposition de l'Assemblée générale des Nations Unies en 1983, a rendu son rapport connu sous le nom de rapport "Brundtland" et publié en français (aux éditions du Fleuve) sous le titre: "Notre avenir à tous". Depuis cette date, le concept de "développement durable" prend une importance grandissante pour les populations, pour les pouvoirs publics et pour les partis politiques.

Nous allons probablement être contraints de modifier sensiblement nos manières d'utiliser les ressources naturelles collectives telles que l'espace géographique, ou l'air, l'eau, le patrimoine végétal et animal, etc, ainsi que nos habitudes de consommation. De la même manière, les entreprises vont devoir changer certains de leurs modes de production.

Pour suivre les modifications de comportement à venir, il convient de prendre connaissance des pratiques actuelles et de leurs déterminants. C'est la raison pour laquelle l'INED entreprend une enquête nationale sur l'espace de vie des Français. Il s'agit d'une opération très moderne car, pour la première fois, le cadre géographique de vie individuel sera soigneusement restitué à l'aide d'un support cartographique.

I. Présentation de l'INED.

L'Institut National d'Etudes Démographiques (INED) est un organisme public de recherche fondé en 1945 par Alfred Sauvy. Il est placé sous la double tutelle du Ministère des Affaires Sociales et du Ministère de la Recherche et a pour mission d'étudier les évolutions démographiques c'est-à-dire tout ce qui concerne les naissances, les décès, les mariages, la composition de la population. L'INED est également chargé d'assurer la diffusion des connaissances démographiques et, en particulier, d'élaborer le "Rapport annuel sur la situation démographique de la France" présenté à l'Assemblée Nationale.

Outre une revue scientifique "Population", l'INED diffuse à plus de 50000 exemplaires un bulletin mensuel d'information démographique "Population et Sociétés".

II. Présentation du questionnaire.

Le questionnaire se décompose en trois parties:

La première partie (modules A à J, pages 1 à 20) nous permet de recueillir des données concernant les enquêtés et leur famille. Elle comporte essentiellement une description du territoire parcouru à pied par l'enquêté depuis son logement et du territoire dans lequel il se sent bien. A partir

d'informations et d'expériences personnelles l'individu construit un espace qu'il modifie continuellement selon les perceptions qu'il en a. A cet espace familier, se superpose un espace plus fonctionnel ou utilitaire dans lequel l'individu a différentes activités (ravitaillement, loisirs...). Un des buts de l'enquête sera de définir de manière précise ces deux territoires et d'observer de quelle manière ils s'agencent.

La deuxième partie (module K, page 20) du questionnaire permettra de recueillir les éléments qui, pour les enquêtés, constituent le mot environnement ou qui lui sont associés. Nous procéderons de la même manière pour les composantes de la nature.

Dans **la troisième partie** (modules L à R, pages 21 à 31), il s'agira de repérer comment les individus se représentent les ressources naturelles et leur mode de gestion: air, mer, terre, animaux, végétaux et de recueillir leur opinion par rapport à certains problèmes d'environnement.

L'enquêteur ne doit pas aborder le thème de l'environnement ni même prononcer le mot "environnement" avant l'entrée dans cette troisième partie, à l'exception du texte d'introduction (en haut de la première page du questionnaire).

L'emploi du mot "environnement" dans le texte d'introduction a pour but de capter l'intérêt des enquêtés et de faciliter ainsi le travail des enquêteurs. Mais, lors de la lecture de cette introduction, les enquêteurs devront mettre l'accent sur les mots "cadre de vie" (deuxième ligne) et "lieux familiers" (troisième et quatrième lignes).

L'enquêté ne doit pas avoir l'impression de passer un test de connaissance sur les problèmes d'environnement mais d'avoir la possibilité d'exprimer son sentiment à partir d'un certain nombre de questions.

III. Les documents et le matériel nécessaires à l'enquête

Les divers documents nécessaires à l'enquêteur sont les suivants:

- 1- la **lettre-avis** et le **dépliant** de présentation de l'INED destinés aux enquêtés
- 2- la **fiche-adresse**
- 3- la **note d'instructions** présentant l'enquête et détaillant la passation du questionnaire
- 4- le **questionnaire**
- 5- la **carte IGN** du lieu enquêté
- 6- le **livret de planches** destiné à l'enquêté
- 7- la **carte d'enquêteur**

L'enquêteur devra en outre se munir de **deux feutres de couleur (un rouge et un vert)**, d'un **compas** et d'une **règle graduée** afin de définir les différents types de territoire de l'enquêté.

IV. La passation du questionnaire.

Règles générales:

1/ Sauf mention explicite (réponses multiples, codes oui-non), vous ne devez enregistrer qu'une seule réponse à une question. Vous serez ainsi conduit à amener l'enquêté à se déterminer.

2/ Si l'enquêté refuse de prendre position ou de répondre à une question, l'enquêteur reportera sur le questionnaire le chiffre 8, ou écrira en toutes lettres "refus", si le chiffre 8 est déjà utilisé dans la réponse (questions D6, E4, E15, G8, S8 et M11).

3/ Si l'enquêté ne sait pas se déterminer mais n'évoque aucune autre réponse que celles proposées, l'enquêteur reportera sur le questionnaire le chiffre 9) ou écrira en toutes lettres "NSP", si le chiffre 9 est déjà utilisé dans la réponse (questions D6, E4, E15, G8, S8 et M11).

4/ Lire tout haut ce qui est écrit en noir sur le questionnaire mais ne pas lire l'italique bleu qui sert à guider l'enquêteur.

Module A: Le passé, la sortie de la petite enfance

Il s'agit ici de recueillir le souvenir du lieu qui reviendra à la mémoire de la façon la plus vivante possible. Si les souvenirs de l'enquêté se situent avant l'âge de 5 ans ou après celui de 7 ans, cela n'a pas d'importance. Il est toutefois nécessaire que ce soit **avant l'âge de 10 ans**.

A1: Par souci d'efficacité, évitez de présenter à l'enquêté les planches 49 et 50 (départements et pays), celles-ci ont été introduites dans le livret des planches pour faciliter votre travail.

A3: Il s'agit de reconstituer un paysage environnant à partir des éléments proposés; leur nombre est bien évidemment variable d'un enquêté à un autre.

ATTENTION:

L'item numéro 23 (**Des bois ou une forêt**) a été omis dans la question A3, mais il figure dans le livret des planches. L'enquêteur doit proposer cet item 23 et mentionner la réponse sur le questionnaire sous la réponse 24. Le numéro d'item (23) et la réponse (1 ou 2) suffiront.

A6: Par animal de compagnie, on entend un chat, un chien, un poisson, un oiseau, mais aussi un poney, un lapin ou un mouton..., à partir du moment où il ne s'agit pas d'un **élevage** à but commercial ou destiné à la consommation familiale.

A7: Pour la **réponse numéro 2**, il faut comprendre: Y avait-il souvent ou régulièrement chez vous des fleurs coupées en vase, mais pas nécessairement en permanence.

A10: Il faut insister sur le **caractère régulier** de cette (ces) activité(s). Il peut s'agir aussi d'activités à caractère religieux.

A12 et A13: Ces deux questions doivent nous permettre de savoir si l'enquêté enfant avait la possibilité de se déplacer seul ou avec des copains - mais **sans la présence d'adultes** - et donc s'il lui est resté le souvenir d'une liberté associée au dehors de son lieu de résidence de l'époque. Dans cette question, "dehors" signifie "à l'extérieur du jardin".

Module B: Biographie résidentielle

B1: Il faut comprendre: "Où résidiez-vous **vers l'âge de 15 ans**?"

B3: Recomposition du paysage de l'enfance.

ATTENTION: (même consigne que A3)

L'item numéro 23 (**Des bois ou une forêt**) a été omis dans la question B3, mais il figure dans le livret des planches. L'enquêteur doit proposer cet item 23 et mentionner la réponse sur le questionnaire sous la réponse 24. Le numéro d'item (23) et la réponse (1 ou 2) suffiront.

B4: Filtre de la question B4: On sait si l'enquêté habite avec ses parents lorsque l'on détermine la personne enquêtée par la méthode KISH.

B5: Les éléments les plus importants de la biographie résidentielle sont les différents types de logement et surtout la **localisation** du logement (l'enquêté ne doit fournir qu'une seule modalité de réponse). Pour la **planche 2** et en particulier pour la notion de grande ou petite ville, l'enquêté répond selon le souvenir qu'il en a, indépendamment des critères du nombre d'habitants de l'époque.

Module C: Votre famille

C2: Une situation de "cohabitation" ou "union libre" n'est pas une situation matrimoniale au sens légal, c'est à dire selon l'état civil. Il s'agit d'une personne en couple (C1=1) qui, selon le cas, peut être célibataire, veuf(ve) ou divorcé(e) et dans quelques cas marié(e) (avec une personne avec laquelle elle ne vit plus).

Une personne séparée de son conjoint mais non encore divorcée est marié(e) mais peut ou non vivre en couple (C1=1 ou 2).

C5: Ne pas faire figurer dans le tableau, les enfants décédés avant l'âge de **15 ans**.

C7: Question C7.2 "département de résidence des frères et soeurs".

ATTENTION: La **planche n°50** est indiquée par erreur pour cette question. Il faut lire "**Planche n°49**" c'est-à-dire la **planche des départements**.

Module D: Votre logement actuel

D2: Ne pas prendre en compte **la personne de passage** à partir du moment où elle a une autre résidence principale.

D7-D10: On traite successivement de la compagnie des animaux (D7: En tout combien avez-vous d'animaux de compagnie, D8: Que représentent pour vous ces animaux?), puis celle des plantes (D9: En tout combien avez-vous de plantes?, D10: Que représentent pour vous ces plantes?)

D11: Le terme ville est employé ici au sens d'agglomération, c'est-à-dire que la banlieue fait partie de la ville. **Le terme périphérie ne signifie donc pas banlieue mais limite entre l'agglomération et la campagne.**

D12: Composition du paysage environnant le logement actuel de l'enquêté.

ATTENTION:

L'item numéro 23 (**Des bois ou une forêt**) a été omis dans la question D12, mais il figure dans le livret des planches. L'enquêteur doit proposer cet item 23 et mentionner la réponse sur le questionnaire sous la réponse 24. Le numéro d'item (23) et la réponse (1 ou 2) suffiront.

D15: Il s'agit de préciser si l'enquêté, son conjoint ou leurs parents, sont propriétaires ou locataires **du logement de l'enquêté** et non pas du logement occupé par les parents ou beaux-parents.

Module E: Votre localité

Cette partie du questionnaire est **très importante pour notre étude** puisqu'elle doit nous permettre de définir l'ensemble du territoire **parcouru à pied** par les enquêtés **depuis leur logement**, en différenciant deux types de territoire:

1) celui où il se sent bien, où il se rend avec plaisir. que l'on appellera dans la suite **territoire familial**.

2) puis celui où il se déplace, quelles que soient les raisons qui motivent ces déplacements, mais qu'il n'aime pas particulièrement ou qui lui est indifférent. Ce sera le **territoire fonctionnel ou territoire utilitaire**.

NOTES IMPORTANTES:

- . La qualité de l'ensemble de l'enquête dépendra principalement du soin que vous apporterez à la collecte des données de ce module E.
- . Avant d'effectuer votre première enquête, nous vous demandons de lire très attentivement les instructions qui suivent et de les appliquer à la lettre.

Les instructions qui suivent seront reprises en détail et illustrées pendant la formation.

Pour que ces territoires soient définis très précisément, nous utiliserons des cartes de l'Institut Géographique National qui nous permettront, que ce soit en ville ou à la campagne, de délimiter **très soigneusement** les différents trajets ou lieux où l'enquêté se rend.

Regardons maintenant le déroulement de cette partie et le but de chacune des questions:

La question **E1** doit permettre de cerner les individus qui ne se sentent bien que dans leur logement, soit parce qu'ils ne sortent jamais de chez eux, soit parce qu'ils n'aiment pas l'environnement extérieur à leur logement.

La question **E2** doit permettre de repérer les gens qui n'aiment pas leur logement et qui ne se sentent bien qu'en dehors de chez eux.

Certains enquêtés pourront répondre non à chacune de ces deux questions. Si l'enquêté vous répond: "**Je ne suis bien nulle part**", écrivez-le sur le questionnaire.

E5.b: "à proximité" signifie "**où vous vous rendez à pied depuis chez vous**".

E9: Le territoire familial

Pour cette question, prendre la carte IGN, sur laquelle vous aurez noté préalablement par **une croix** la localisation du logement de l'enquêté. Vous aurez le plus souvent à aider l'enquêté à se repérer sur cette carte. Vous remarquerez que certaines personnes auront beaucoup plus de mal que d'autres. C'est pourquoi il sera très important que vous ne commenciez à tracer les itinéraires et lieux qu'une fois que **vous serez sûr** que l'enquêté se situe bien sur la carte.

Vous mentionnerez ensuite, **au feutre rouge**, toutes les zones (en les hachurant), tous les lieux (en les marquant d'un gros point), et tous les trajets (en les signalant d'une ligne), où l'enquêté se sent bien. **Ces zones ou ces itinéraires ne partent pas forcément du logement de l'enquêté.**

Après avoir représenté ce premier type de territoire, répondez à la question E9, en distinguant bien les deux types de réponses:

Réponses 1 à 3: L'enquêté vous décrit facilement son territoire familial, sans faire de commentaire

Réponses 4 à 7: L'enquêté ne peut vous indiquer de territoire où il se sent bien, malgré votre insistance. Notez alors la raison.

Vous pourrez constater que les personnes que vous interrogerez indiquent plus spontanément des éléments linéaires (rues ou trajets), que des surfaces (zones parcourues). Assurez-vous donc que les zones qui figurent de part et d'autres des trajets indiqués ne sont pas, eux-aussi, parcourus par l'enquêté. Si tel est le cas, ne manquez pas de compléter l'information en hachurant les zones signalées.

E10: Le territoire fonctionnel

A l'aide d'un **feutre vert**, vous tracez maintenant toutes les zones et tous les itinéraires, ou les trajets que l'enquêté parcourt autour de son logement, quelles que soient les raisons qui l'y conduisent. **Il n'est pas nécessaire de repasser au feutre vert toutes les zones, itinéraires, ou lieux déjà tracés en rouge.**

L'enquêté effectuera cet exercice plus facilement s'il vous indique en même temps les motifs de ces déplacements. Encouragez-le donc à vous indiquer dès cette étape du questionnaire les motifs de ces déplacements; votre tâche ultérieure s'en trouvera facilitée. N'hésitez pas à lui poser la question: "Et par ici, vous n'y allez pas du tout?".

ATTENTION: Ces lieux ou itinéraires partent forcément du logement de l'enquêté.

Les questions E11 et E12 vous permettront de déterminer la forme de l'ensemble du territoire (formé, nous vous le rappelons, des deux types de territoire) parcouru à pied.

E13: Vous relevez sur la carte, **le point le plus éloigné** où se rend l'enquêté et le notez avec un **point colorié** (peu importe la couleur). Demandez ensuite à l'enquêté combien de **temps** il met pour se rendre à ce point. Vous mesurez à l'aide d'une règle la **distance entre le logement et ce point le plus éloigné** et vous tracez ensuite un cercle **centré sur le logement** et de **rayon égal à la moitié de la distance** au point le plus éloigné. Ce cercle délimite alors un territoire en moyenne proche du logement, d'un territoire plus éloigné qui se situe en dehors du cercle.

Vous allez définir deux types de zone:

ZONES DE TYPE A: Ce sont des zones (lieux, trajets ou surfaces) situées à l'extérieur du cercle que vous venez de tracer et où se rend l'enquêté, alors que ces zones se trouvent en moyenne éloignées de son logement. Vous relevez sur la carte cette ou ces zones (dans l'ordre où vous voulez) et inscrivez **sur la carte:** zone A1, pour la première, zone A2 pour la seconde,(voir exemples).

ATTENTION:

1/ Si une zone A regroupe des territoires mentionnés en vert et des territoires mentionnés en rouge, constituer deux zones A différentes, l'une pour le territoire vert et l'autre pour le territoire rouge.

2/ Il est possible de définir plus de trois zones de type A. Réservez si possible, dans ce cas, les appellations A4 et A5... pour les zones dans lesquelles vous savez déjà que l'enquêté se rend pour des motifs simples du type "je me rends chez un parent", "je me rends chez un ami", "je vais dans une église", etc..

ZONES DE TYPE B: Ce sont des zones (lieux, trajets ou surfaces) situées à l'intérieur du cercle que vous venez de tracer et où l'enquêté ne se rend pas, alors qu'elles se trouvent en moyenne proches de son logement. Vous les numérotez et inscrivez leur numéro sur la carte: B1, pour la première, B2 pour la seconde,(voir exemples).

ATTENTION:

1/ Si une zone B (surtout en milieu rural) doit recouvrir une zone bâtie juxtaposée à une zone non bâtie (ex: champs), constituer deux zones différentes (voir exemple 1). Dans cet exemple il n'y a pas de territoire fonctionnel.

2/ Si l'enquêté définit deux trajets parallèles, la zone située entre ces deux trajets n'est pas à considérer comme une zone de type B (voir exemple 2).

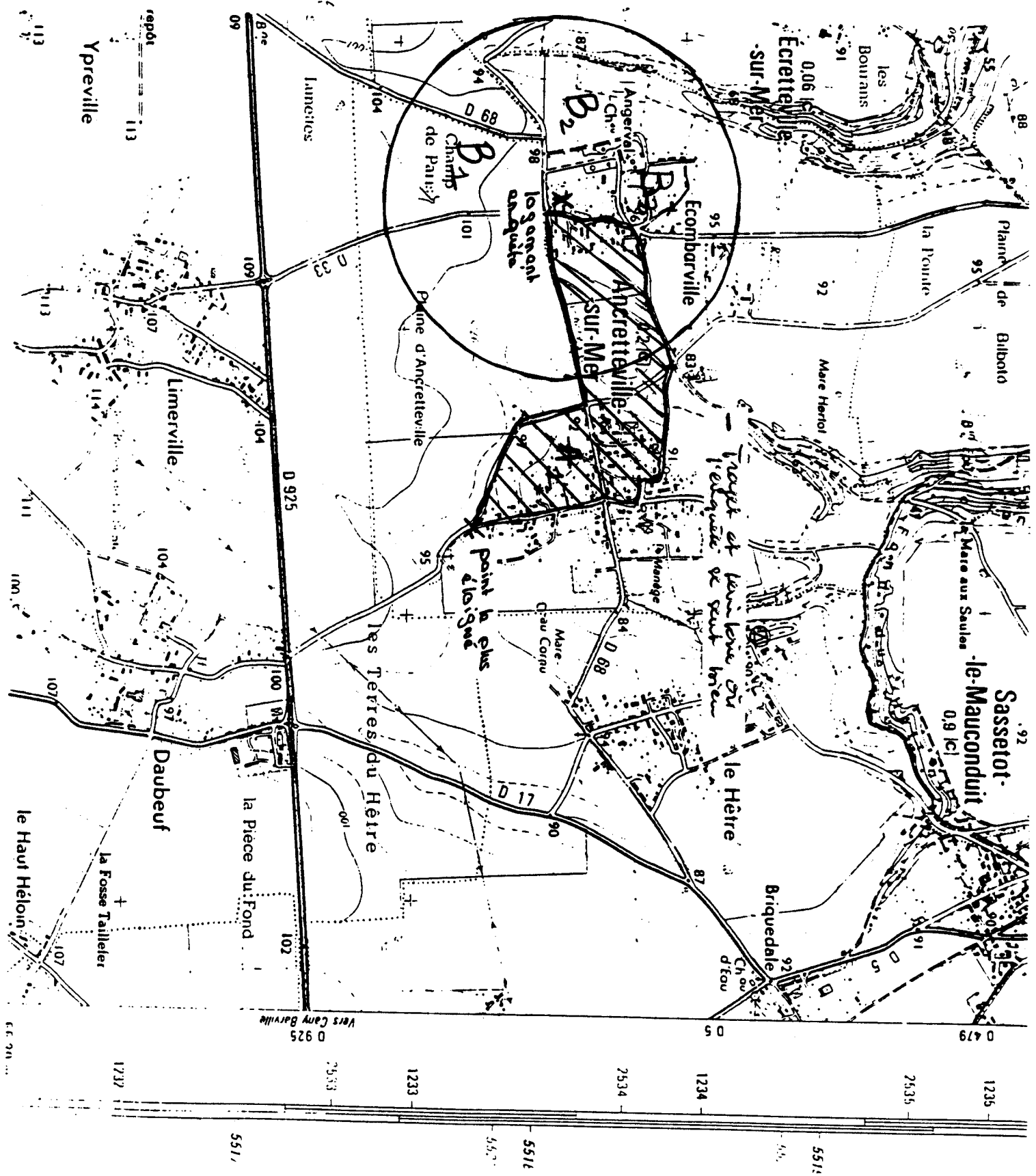
3/ Si une zone B recouvre la moitié ou plus du territoire délimité par le cercle, constituer deux zones B différentes (voir exemple 3).

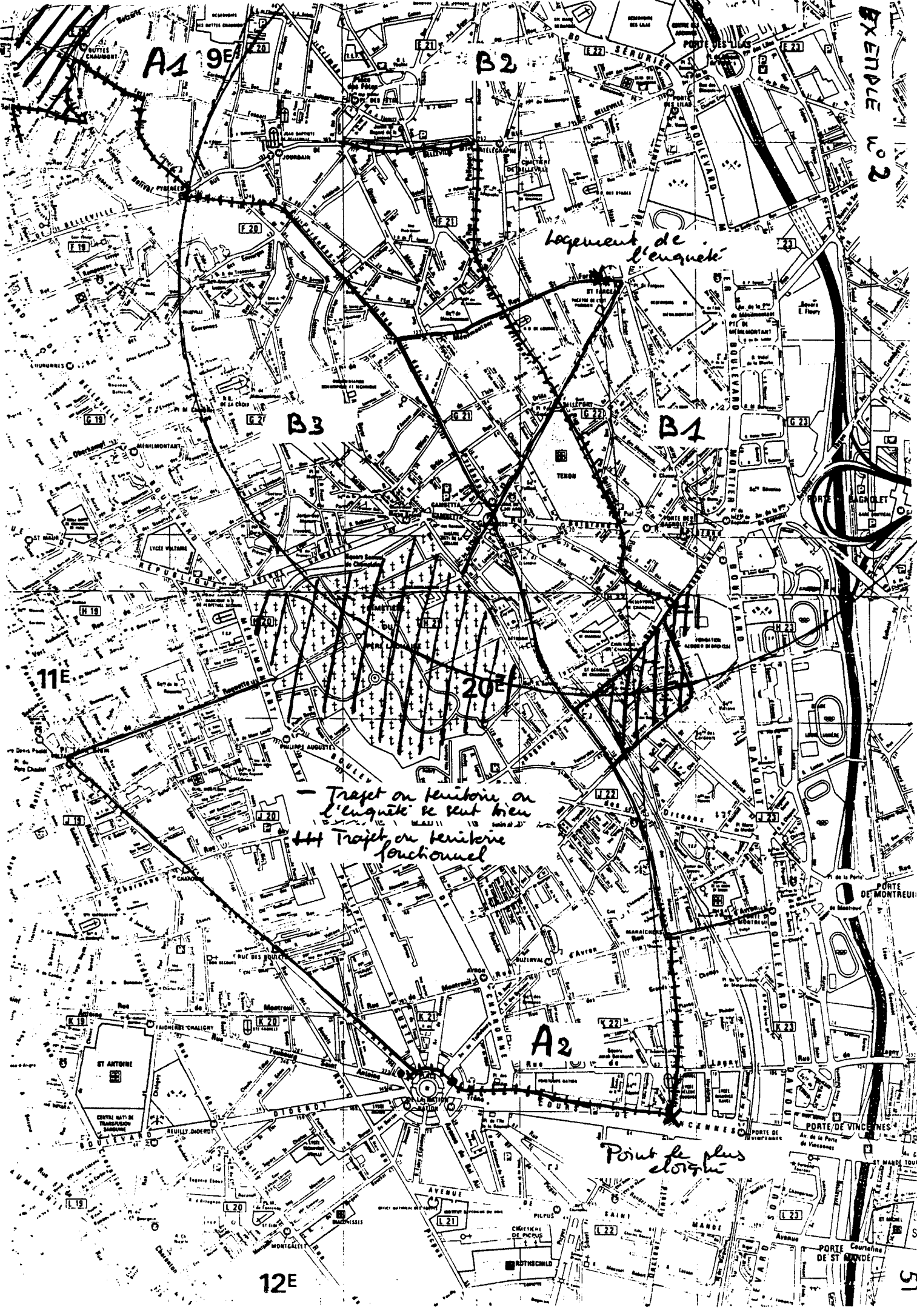
4/ Il est possible de définir plus de trois zones de type B. Réservez si possible, dans ce cas, les appellations B4, B5... pour les zones dans lesquelles vous savez déjà que l'enquêté ne se rend pas pour des motifs simples du type "zones d'accès privé" (entreprises, docks, gares de triage, prisons, couvents, aéroports, etc.), ou "zones d'accès difficile" (de l'autre côté d'une autoroute, d'une voie ferrée, ou d'un fleuve, etc.). (exemple 4)

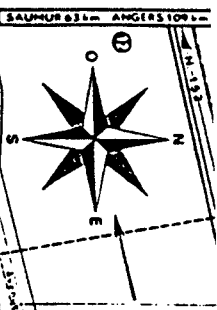
E14a: Cette question doit permettre de savoir pourquoi l'enquêté se rend dans des lieux alors qu'ils sont éloignés de son logement. Vous devez relever les motifs d'attraction de cette zone dans l'ordre où les enquêtés vous les énumèrent. L'enquêté n'est pas forcé de fournir trois motifs par zone, cela peut être plus ou moins.

ATTENTION:

1/ Pour d'éventuelles zones A4, A5,... indiquez en bas du Tableau 14.a au dessus de la ligne de fin de tableau la mention "A4, A5..." et, au regard de cette mention, communiquez le motif simple du déplacement.







**POUR LA RICHE
VOIR
PLAN SPECIAL**

RICHE

— Trajet ou territiore au
L'anglais se sent bien
HH Trajet ou territiore
Fouchéval.

32

**VOIR PLAN
DU CENTRE**

logement, a
l'anguête

B4

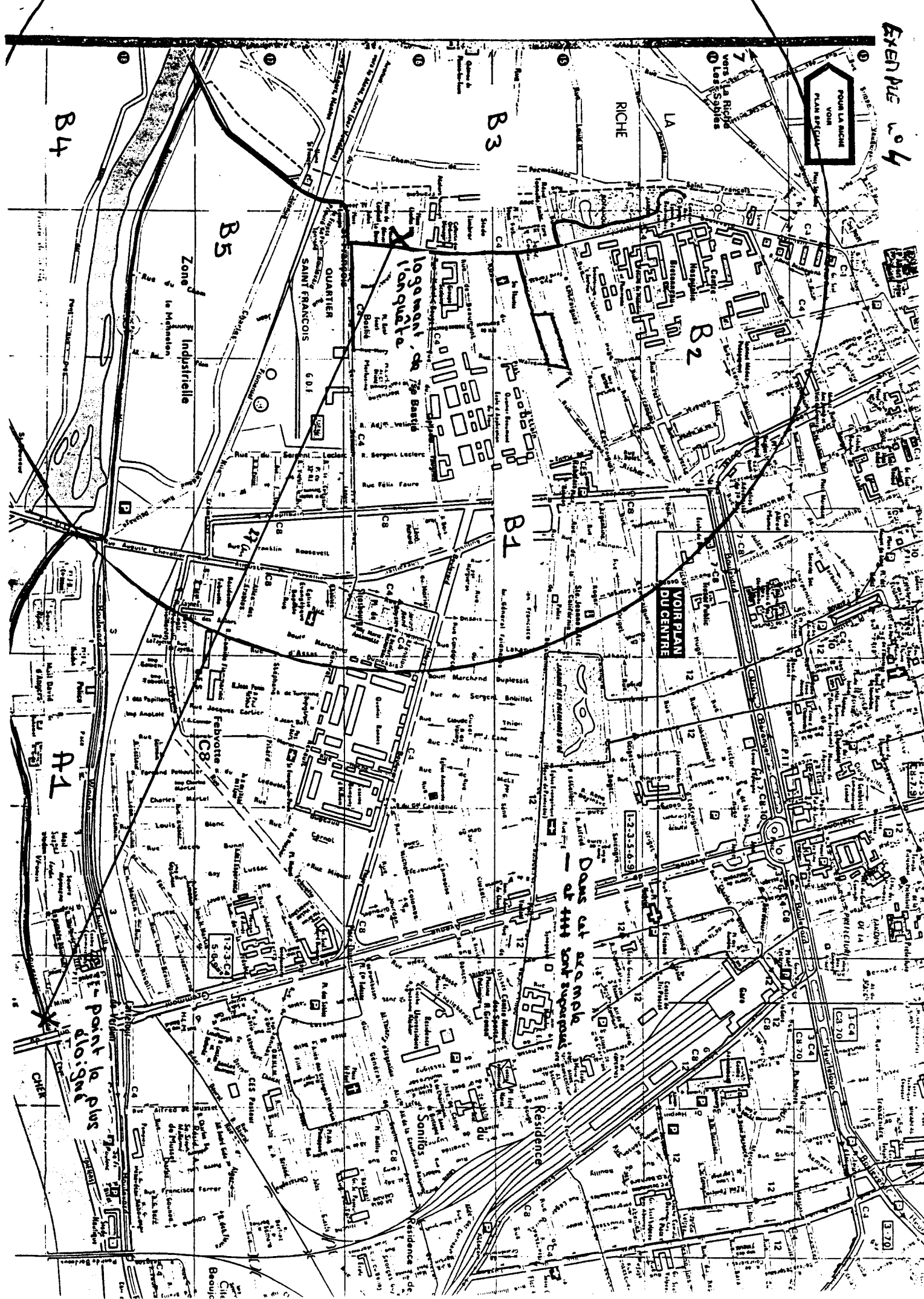
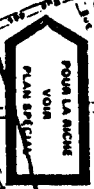
B3

中

42

\mathcal{D}
 ω

2010-05-27



VOIR PLAN
D'OUVERTURE

Dans cet exemple
— et les autres —

Point le plus
d'éloigné

B4

B3

B5

B2

B1

A1

E14b: Même type de question que la précédente. Elle permet d'obtenir les motifs de répulsion pour les zones de type B.

ATTENTION:

1/ Pour d'éventuelles zones B4, B5... indiquez en bas du Tableau 14.b au dessus de la ligne de fin de tableau la mention "B4, B5..." et, au regard de cette mention, indiquez pourquoi l'enquêté ne se rend pas dans cette zone.

E15: Cette question sert à compléter la question **E14b** en fournissant des motifs que l'enquêté n'ose peut-être pas donner. **Complétez les colonnes si vous avez défini plus de trois zones B.**

E16 et E17: permettent aux enquêtés de décrire les éléments qui composent l'ensemble du territoire qu'ils pratiquent. Un peu comme s'il s'agissait d'un jeu de construction pour enfants, ils composent le "paysage" de leur territoire, à l'aide des éléments proposés. Pour chacun des éléments cités, les questions **E16b et E17b**, permettent de savoir si l'enquêté se sent bien au contact de l'élément cité.

Module F: Projets de changement de logement

F1: Le terme ville est employé ici au sens d'agglomération, c'est-à-dire que la banlieue fait partie de la ville. **Le terme périphérie ne signifie donc pas banlieue mais limite entre l'agglomération et la campagne.**

F2: Composition du paysage environnant le logement souhaité par l'enquêté.

ATTENTION:

L'item numéro 23 (**Des bois ou une forêt**) a été omis dans la question F2, mais il figure dans le livret des planches. L'enquêteur doit proposer cet item 23 et mentionner la réponse sur le questionnaire sous la réponse 24. Le numéro d'item (23) et la réponse (1 ou 2) suffiront.

Module G: Votre vie professionnelle

Dans ce module, ainsi que dans le module U (caractéristiques concernant le conjoint) des questions sont posées sur la profession des individus. Il est important d'obtenir les renseignements **les plus précis possibles**, afin de permettre une bonne codification ultérieure de la position sociale de l'enquêté.

G1 et G2: ATTENTION:

Ne pas présenter à l'enquêté, les planches 10 et 11 des diplômes (La planche 10 est composée des planches 10 a et 10 b). L'enquêté doit vous indiquer ses diplômes que vous coderez vous-même à l'aide de la planche.

G7: Pour les salariés, **indiquez le niveau hiérarchique (classification, catégorie ou grade) en plus du métier exercé.**

Précisez pour les chauffeurs, cuisinières, femmes de ménage... s'ils travaillent chez des particuliers ou dans un hôtel ou dans une administration.

Exemples de mauvaises réponses:

1) Réponses trop imprécises, exemples:

Imprécis

ce qu'il faut

Employé	Vendeuse de grand magasin
Ouvrier	Piqueuse en confection
Ingénieur	Ingénieur chimiste
Fonctionnaire	Facteur PTT
Agent SNCF	Contrôleur de route SNCF
Agent EDF	Monteur de ligne haute tension
Commerçant	Epicier détaillant
Artisan	Mécanicien réparateur automobiles à son compte

Pour les indépendants et industriels, **préciser le nombre de salariés qu'ils emploient**: inférieur ou égal à 10 ou supérieur à 10.

Exemple: Directeur d'une fabrique de pâtes alimentaires de plus de 10 employés

2) Réponses mauvaises parce qu'incomplètes:

Pour les ouvriers, préciser la qualification ou la position dans la hiérarchie, sans oublier le secteur d'activité.

Exemples:

- Les réponses O.S.2, O.P, Ouvrier qualifié, Chef d'équipe, Contremaître donnent le niveau de qualification mais pas le secteur d'activité.

- Les réponses Mécanicien, Electricien, Chimiste indiquent le métier mais ne précisent pas la position hiérarchique.

G13b: Dans la périphérie d'une ville signifie ici, dans la ville mais en dehors du centre-ville.

Module H: Les pratiques quotidiennes

H1: On sous-entend **régulièrement**.

H8: Le tableau H8 se traite en ligne. Seule la réponse "oui" en H8a conduit à poser la question H8b pour cette ligne.

H10: Comprendre "**pris dans la foule**" au sens de "au milieu de la foule".

Module I: Temps libre, Loisirs

I1: Ce sont des activités pratiquées **en dehors du logement de l'enquêté** et qui ne sont pas forcément des activités sportives. Cela peut être aussi bien des jeux de cartes que des visites de musée.....

I3: "A titre non professionnel" signifie "dont ce n'est pas la profession".

I13: Ne prendre en compte que les séjours de **plus d'une semaine**.

I15: Si le séjour le plus long a été à l'étranger ou si l'enquêté s'est rendu en avion sur le lieu de séjour, prendre un autre lieu de séjour.

Module J: Santé

J7.a: Comprendre accident au sens de problème **de santé**.

J7.c: La question est évidemment: "Précisez la nature de cet accident".

J8.c: La question est évidemment: "Précisez la nature de cet événement".

J8.a: Précisez "événement grave ou important", exemples: licenciement, deuil, divorce...

Module K: Le mot "environnement"

K1: Noter **mot à mot** les premières phrases ou les premiers termes communiqués par l'enquêté.

K2 et K3: Les réponses doivent être obtenues mot après mot. L'enquêteur doit lire les mots ligne par ligne (**horizontalement**) et non colonne par colonne (verticalement).

K4 à K9: L'enquêté doit se déterminer et effectuer un choix entre les deux réponses proposées dans chaque question. L'utilisation du terme "**plutôt**" facilite le travail de l'enquêteur. Si, pour une question, l'enquêteur ne peut obtenir que l'enquêté choisisse l'une des deux réponses, quatre solutions peuvent alors être adoptées:

1/ Les deux réponses conviennent (les chiffres 1 et 2 doivent alors être entourés).

2/ Aucune des deux réponses ne convient à l'enquêté, celui-ci fournirait une **autre réponse** (l'enquêteur reportera alors sur le questionnaire le chiffre 3).

3/ L'enquêté **ne sait pas** se déterminer entre les deux items mais n'évoque pas d'autre réponse possible (l'enquêteur reportera alors sur le questionnaire le chiffre 9).

4/ L'enquêté **refuse** de prendre position (l'enquêteur reportera alors sur le questionnaire le chiffre 8).

Module L: L'utilisation du patrimoine naturel

L8: Les réponses doivent être obtenues mot après mot. L'enquêteur doit lire les mots ligne par ligne (**horizontalement**), et non colonne par colonne (verticalement).

L17: L'enquêteur doit traiter d'abord le séjour de vacances à la mer et obtenir un premier choix puis un deuxième choix parmi les sept proposés. Puis l'enquêteur traitera le séjour de vacances à la campagne pour lequel il obtiendra aussi un premier choix puis un deuxième choix parmi les sept proposés. L'enquêteur traitera enfin de la même manière le séjour de vacances à la ville.

L18: Ce tableau doit être traité colonne par colonne.

L19: Cette question doit être posée **même si** la réponse fournie en L18 est "Les paysages se sont embellis à la campagne".

L20: Cette question doit être posée même si la réponse fournie en L18 est "Les paysages se sont embellis à la ville".

L21: L'enquêteur devra traiter d'abord la première ligne de ce tableau en posant successivement la question L21.a (Avez-vous juridiquement le droit de cueillir des champignons... dans un champ privé enclos ?) puis la question L21.b (Aimeriez-vous bénéficier de ce droit ?) **même si la réponse à la question L21.a est "OUI"**. En effet un enquêté peut estimer avoir juridiquement le droit de cueillir des champignons, mais craindre qu'on lui interdise de faire effectivement usage de ce droit.

L24: L'enquêteur doit davantage inciter l'enquêté à préciser ce que l'on peut savoir communément de ces deux questions d'ordre juridique (L24.1 et L24.3) que l'engager à fournir une réponse exacte. La réponse N.S.P. (ne sait pas) n'est à utiliser qu'en dernier lieu si l'enquêté ne peut pas se prononcer.

Module M: Environnement-santé

M2: Dans cette question l'échelle de réponse permet à l'enquêté de nuancer davantage ses réponses, en répondant par exemple "1" qui signifiera que sa réponse est entre "pas du tout d'accord" et "plutôt pas d'accord".

M4: Une erreur s'est glissée dans la rédaction de cette question:

ATTENTION: Au lieu de "Selon vous, est-ce que de graves dégradations de la santé peuvent être dégradations par...", lire: "Selon vous est-ce que de graves dégradations de la santé peuvent être **provoquées** par...". Corrigez vos questionnaires avant l'enquête.

M8: En fin de question M8.b, l'enquêteur doit passer à la question M9.a. située à droite de la question M8.a.

M11: ATTENTION:

Si l'enquêté **refuse de répondre** à cette question, ou **ne sait pas** y répondre, **écrivez-le en clair** sur le questionnaire car les chiffres 8 et 9 sont déjà utilisés dans les réponses.

M12: Précisez si nécessaire la question "en qui vous auriez le plus confiance? en ajoutant **"pour vous informer"**.

Module N: Développement et environnement

N8 à N13: L'enquêteur doit davantage inciter l'enquêté à préciser **son point de vue sur ces questions techniques** que l'engager à fournir des réponses exactes.

Module P: Les opinions sur les comportements individuels

P3: Si l'enquêté comprend mal la question, reprenez: "Pensez-vous qu'on a le droit... ?"

Module R: L'entrée dans les années 2000

R1: L'enquêté doit se déterminer et donc effectuer un choix entre les deux réponses proposées à chacune de ces 12 questions. En cas de difficulté l'enquêteur peut reprendre la question en ajoutant le terme **"plutôt"** pour faciliter le choix. Si, pour une question, l'enquêteur ne peut obtenir que l'enquêté choisisse l'une des deux réponses, quatre solutions peuvent alors être adoptées: (même consigne que K4 à K9)

- 1/ Les deux réponses conviennent (les chiffres 1 et 2 doivent alors être entourés).
- 2/ Aucune des deux réponses ne convient à l'enquêté, celui-ci fournirait une **autre réponse** (l'enquêteur reportera alors sur le questionnaire le chiffre 3).
- 3/ L'enquêté **ne sait pas** se déterminer entre les deux items mais n'évoque pas d'autre réponse possible (l'enquêteur reportera alors sur le questionnaire le chiffre 9).
- 4/ L'enquêté **refuse** de prendre position (l'enquêteur reportera alors sur le questionnaire le chiffre 8).

Module S: Vos caractéristiques

S12: Ne retenir que les lieux où le conjoint a résidé **au moins un an**.

S13: ATTENTION: La rédaction de la question S13 est erronée.

L'enquêteur doit lire "Quel est (était) le diplôme d'enseignement général ou supérieur **le plus élevé** que possède(possédait) votre conjoint ?"

V. L'enquête

1 - L'échantillon

L'échantillon est constitué de **6 000 logements** sélectionnés par tirage au sort dans l'annuaire téléphonique informatisé de France-Telecom. Il s'agit d'un échantillon probabiliste ou, en d'autres termes, d'une enquête sur adresse. Chaque logement est identifié par une fiche adresse. Parmi ces logements, on ne retiendra pour l'enquête que les **résidences principales**.

ATTENTION

1/ Si une fiche adresse qui vous a été remise, correspond à une **résidence secondaire ou à un local professionnel ou à un logement vacant**, renvoyez la fiche adresse à l'INED (Service des Enquêtes) qui remplacera aussitôt ce logement hors-champ.

2/ Les échecs dus aux **refus** ou aux résidents **absents** nuisent à la fiabilité de l'échantillon. Leur taux doit être le plus faible possible. C'est le premier critère d'appréciation de la qualité d'une enquête sur adresse.

3/ Si le ménage indiqué sur la fiche adresse a changé de domicile, **enquêtez le nouvel occupant** à qui vous adresserez **une nouvelle lettre-avis**. Cela se produira rarement car la mise à jour du fichier est intervenue à la fin septembre 1991.

2- Tirage de l'enquête

L'échantillon doit représenter parfaitement la population des adultes de plus de 18 ans (c'est-à-dire nés avant 1973). C'est pour cette raison que l'on ne laisse pas au choix de l'enquêteur, ni des ménages, la désignation de la personne à enquêter. On risquerait par exemple de surreprésenter les femmes au foyer au détriment de leur mari. Ainsi, on utilise une méthode rigoureuse de tirage au sort (méthode KISH). Le principe de la méthode est simple: vous classez les adultes par sexe, puis par âge décroissant et vous leur affectez un rang selon ce classement. Le tableau présenté en haut et à droite de la page 4 de la fiche-adresse permet de désigner le répondant par son rang, lu au croisement de la ligne indiquant le nombre d'adultes vivant dans le logement et de la colonne indiquant le nombre figurant en tête de la fiche-adresse, sous le nom numéro KISH (voir exemple).

Dans chaque résidence principale, vous allez ainsi désigner **un adulte**. **Seule cette personne pourra être enquêtée**, même si elle est

III - TIRAGE AU SORT D'UN ADULTE DU MÉNAGE (POUR L'ENQUÊTEUR)

Cet adulte, et lui seul, répondra au questionnaire.

ADULTE = Personne née avant 1973

- ① Regardez le numéro Kish déjà coché au début de la Fiche-adresse : il vous donne le numéro de la **colonne** à cocher sur le tableau ci-contre.

Cochez-le : ----->

N° de la colonne à cocher					
1	2	3	4	5	6
<input type="checkbox"/>	<input type="checkbox"/>	<input type="checkbox"/>	<input checked="" type="checkbox"/>	<input type="checkbox"/>	<input type="checkbox"/>

- ② Notez sur la liste ci-dessous les prénoms de tous les **ADULTES** du ménage, présents ou absents de *courte durée*.

Ne pas noter les absents de longue durée

- Commencer par les **HOMMES** en allant des plus âgés aux plus jeunes.

- Continuer par les **FEMMES** en allant des plus âgées aux plus jeunes.

N° de la ligne à cocher	
1	<input type="checkbox"/>
2	<input type="checkbox"/>
3	<input type="checkbox"/>
4	<input type="checkbox"/>
5	<input checked="" type="checkbox"/>
6	<input type="checkbox"/>

1	1	1	1	1	1
1	2	1	2	1	2
3	2	1	3	1	2
2	3	4	1	1	4
5	4	1	②	4	3
1	2	3	4	5	6

- ③ Attribuez à chacun un **RANG**, numéroté de 1 à n, de haut en bas

LISTE DES ADULTES

Prénom

Date de naissance

RANG

HOMMES ADULTES	JOSE LITO	03/64	1
	JEAN - PAUL	11/64	2
FEMMES ADULTES	DONNIQUE	02/57	3
	MARIANNE	06/57	4
	BENEDICTE	10/65	5

④

Le nombre total d'adultes que vous venez de ranger sur cette liste vous donne le numéro de la **ligne** à cocher sur le tableau ci-dessus. Cochez-le.

⑤

Entourez sur le tableau le numéro trouvé à l'intersection de la ligne et de la colonne cochées.

⑥

Revenez à la liste des adultes et entourez le prénom de celui dont le **RANG** coïncide avec le numéro trouvé. Cette personne est le Répondant KISH.

Entourez son prénom.

- ⑦ Le tirage au sort a-t-il désigné la personne qui vous a fourni la liste des adultes ?

Oui 1
Non 2

temporairement absente ou si une autre personne se propose pour compenser le refus de la personne désignée.

ATTENTION

1/ Noter d'une croix dans la liste des adultes la personne qui a fourni ces renseignements. En aucun cas, une femme ne peut répondre pour son mari, ni les parents pour un enfant, car les réponses aux questions d'opinion ou celles relatives au passé sont par nature personnelles. Dans certains cas, la personne (même aidée d'un intermédiaire) sera dans l'incapacité physique de répondre au questionnaire. L'enquête ne doit pas être poursuivie. Mentionnez-le sur la fiche-adresse.

2/ Vous devrez réaliser le **tirage de KISH sur l'ensemble des personnes vivant dans le logement**, qu'ils appartiennent ou non à la famille du chef de ménage. Mais **vous excluez du ménage les absents de longue durée**, c'est-à-dire les personnes ne devant pas revenir dans ce logement avant deux mois.

3/ Ne comptez pas dans le ménage les enfants installés dans leur propre logement (en appartement ou pavillon). S'ils résident en collectivité (résidence universitaire, foyer de jeunes travailleurs, caserne), vous les mentionnerez sur la liste s'ils doivent revenir dans les deux mois.

3 - Comment contacter le logement enquêté?

Les enquêtés sont avertis de votre passage par une **lettre-avis** de l'INED. Elle précise les objectifs de l'enquête et apporte des garanties à l'enquêté. Un dépliant qui lui est joint présente l'INED et expose comment l'enquêté a été choisi.

Vous avez le choix du mode de premier contact avec l'enquêté: le **téléphone** ou une **visite** directe:

- le téléphone représente un gain de temps car il vous permet de vous assurer qu'une personne sera présente dans le logement lors de votre passage. Vous pouvez aussi réaliser le tirage de la personne enquêtée par téléphone. Mais, à moins d'une bonne expérience, vous risquez un refus de coopérer.

- la visite de prise de contact vous permettra une meilleure présentation de l'enquête au ménage concerné et nous vous conseillons vivement cette méthode. De plus, les lieux d'enquête ne sont jamais très éloignés de votre domicile⁽¹⁾. **C'est donc cette méthode que nous vous conseillons vivement.**

^{1/} Pour cette raison, le prix de 180 F. par questionnaire comprend vos frais de déplacements.

Ainsi, l'INED rémunère (au prix de 20 francs) le premier contact réalisé au domicile de l'enquêté, même lorsqu'il conduit à un échec⁽²⁾. Cette information doit figurer sur la fiche-adresse.

Une petite difficulté de l'enquête tient au fait que nous ne pouvons désigner l'enquêté à l'avance. Aussi, la première personne contactée dans le ménage peut s'opposer à une interview qui ne la concerne pas, rappelez-lui qu'elle n'est peut-être pas la personne désignée pour l'enquête et ne peut s'opposer en son nom.

Même en cas de refus, nous devons connaître le sexe et l'âge de l'enquêté refusant. Vous tenterez donc de réaliser le tirage de Kish en obtenant le nombre d'adultes (même sans les prénoms) classés par sexe et âge. Pour ces raisons, l'enquête interrompue après le tirage de Kish sera elle aussi rémunérée 20 francs (en plus du contact au domicile).

Notes importantes

1/ Réagissez si l'enquêté se dit "peu ou pas intéressé par le sujet". L'expérience de l'enquête-pilote montre que ce sujet intéresse toutes les couches de la population. En outre, les résultats sont faussés si seules répondent les personnes, a priori, intéressées.

2/ Faites attention à la catégorie des enfants majeurs qui sont souvent mal représentés dans les échantillons en raison de leurs absences fréquentes. Renseignez-vous auprès de voisins ou gardiens sur les heures auxquelles il est plus facile de les trouver.

4- Comment remplir la fiche-adresse?

Pour chaque logement (résidence principale ou non), remplissez la fiche-adresse et ceci quel que soit le résultat final du contact. Elle nous permet en effet de suivre le détail de votre démarche et de distinguer les logements qui ne doivent pas faire l'objet d'enquête, les personnes qui doivent être enquêtées et les refus. Veillez donc à bien remplir:

- En page 1, la rubrique résultat.
- En page 2-3, les rubriques 7, 8 et 9 qui décrivent les étapes nécessaires et la situation finale (enquête réalisée ou non).

Vous remplirez une colonne par déplacement ou par appel ayant abouti à une conversation même brève (exemple de contact neutre : un enfant répond que ses parents ne sont pas là).

5- Le retour des questionnaires.

Le plus tôt possible après sa collecte, chaque questionnaire doit être relu par un chercheur de l'INED. S'il manque une information importante ou s'il y a une erreur importante est intervenue, vous devez pouvoir recontacter rapidement l'enquêté. **Conservez donc quelques semaines les noms et adresses des enquêtés** (éventuellement leur numéro de téléphone).

Pour éviter toute confusion, reportez bien le numéro de la fiche-adresse sur la couverture du questionnaire.

^{2/} Si une enquête a été réalisée avec un premier contact au logement de l'enquêté, elle sera rémunérée 200F (180F+20F)

Nous lirons avec intérêt tous les commentaires que vous nous écrirez sur le déroulement de l'interview, ou les circonstances de son échec.

Ne pas omettre en sortant de chez l'enquêté de remplir la dernière page du questionnaire qui vous est destinée et de compléter la fiche-adresse.

6- Contact avec l'INED.

N'hésitez pas à nous joindre par téléphone. En l'absence de numéro vert (gratuit), nous vous recommandons la procédure suivante :

- Appelez l'INED au (1) 43 20 13 45
- Indiquez à la standardiste de l'INED votre nom et numéro de téléphone. Le Service des enquêtes ou un chercheur vous appellera aussitôt.